

平成30年度相談役・役員20名 各位
写 委員

平成30年9月5日

逆瀬台小学校区まちづくり協議会
「ゆずり葉コミュニティ」
会長 中村 一雄
TEL 72-5644

逆瀬台小学校区まちづくり協議会「ゆずり葉コミュニティ」
10月度役員会開催のお知らせ（ご案内）

ご多忙のところ、万障繰り合わせの上ご出席の程、よろしくお願ひします。
誠に申し訳ありませんが、時間を午前から午後に変更していますので、ご了解をお願ひします。

日 時：平成30年10月7日（日） 13：30～16：00
逆小校区「福祉ネットワーク会議」の開催 13:30～15:15
ゆずり葉コミュニティ「10月度役員会」の開催 15:20～16:00
ゆずり葉コミュニティの役員・委員の皆さまには、両会議への出席をお願ひします。
場 所：逆瀬台小学校内 「ゆずり葉コミュニティルーム」

＜ 議 題 ＞

報 告

- (1) 8/5(日)、8月度役員会議事録について (書記)
資料 1～2 / 29頁
- (2) 7/11(水)、「第4回まちづくり協議会代表者交流会」報告について (会長)
資料 3～5 / 29頁
- (3) 土砂災害特別警戒区域等のための現地踏査について (活動支援局長)
- (4) 「まちづくり計画見直し地域カルテ」について (事務局長)
資料 6～20 / 29頁
- (5) まちづくり協議会意思決定に関するアンケートについて (相談役)
資料 21 / 29頁
- (6) 9/16(日)、エデンに隣接する「山林不動産無償譲渡」について (会長)
- (7) 共同募金運動への協力について (活動支援局長)
- (8) 12/8(日)、第2地区自治会「人権問題研修会」AM10:00開催について (会長)
場所：中央公民館 講師：和久有彦先生 アトラクション：落語
- (9) 「ゆずり葉だより」1/1付発行の新春第94号について (事務局長)
原稿締め切り⇒11/18(日)、引取り=12/23(日) 14時～15時

議 案

- (1) 10/20(土)、ゆずりは会「ゆずり葉まつり」について (ゆずりは会)
- (2) 「地域ごとのまちづくり計画の見直し素案」について (実行委員長)
資料 22～28 / 29頁
- (3) 県民交流広場「地域力の強化事業」備品購入の補助金決定について (会長)
資料 29 / 29頁

以 上

平成30年8月5日
逆瀬台小学校区まちづくり協議会
「ゆずり葉コミュニティ」
会長 中村 一雄
書記 高崎 恒子

「平成30年8月度定時役員会」議事録

日時 平成30年8月5日（日） 10:00 ～12:05
場所 ゆずり葉コミュニティルーム
出席者 議決権者 : 中村、石谷、古泉、小島、濱崎、柳瀬、大澤、湯浅、外山、
梅原(誠)、梅原(道)、光村、大森、岩崎、沖田、源島(委任状)
非議決権者 : 井籠、高崎、山川、篠原、日野、小笠原
ゆずりは会 : 齋藤会長、藤本祭り部長、中井、桂
行政 : 藤田(市民協働推進課)、中谷(高齢福祉課)、北村(生活援護課)
コンサルタント : 大森所長
社協 : 大関
(合計31名)

< 議題 >

報告

- (1) 「コミュニティ協賛金」について
山川会計委員から、本年度の協賛金は1件を除き、すべて入金済であり問題ない旨の報告がなされた。
- (2) 6/3(日)、6月度役員会議事録について
中村会長から、資料1～2/17頁は既にご覧頂いていると思うので、説明は省略したい旨提案があり、全員了承した。
- (3) 7/11(水)、「第4回まちづくり協議会代表者交流会」レジメについて
中村会長よりレジメの資料3/17頁について説明があり、その中で宝塚市自治会連合会が7/19(木)に「宝塚市財政学習会」を開催し、宝塚市の現状が分かるので出来れば出席するよう説明があった。
- (4) 5/9(水)、「第2回まちづくり協議会代表者交流会」報告について
中村会長よりレジメの資料4～7/17頁について説明があり、各まちづくり協議会からまちづくり計画見直しについて進捗具合の説明があり、当会は45%の高齢化が進んでいるが、介護認定率が17%と低く如何に健康寿命であるかが分かり今後の計画づくりも社協と連携を良く取り行政とともに協働して活動する報告があった。
- (5) 6/13(水)、「第3回まちづくり協議会代表者交流会」報告について
中村会長よりレジメの資料8～10/17頁について説明があり、まちづくり計画の見

直しについて全住民に周知するため、コミュニティの広報紙で啓発。コミュニティ・スクールなどについても記載して周知徹底している。また、まちづくり計画に対する意見募集についても広報紙に載せていると交流会での報告がなされた。

(6) 6/11(月)、エデンに隣接する「山林不動産無償譲渡」について

大阪狭山市の経ヶ坂様から山林無償譲渡の依頼があり井篁相談役、中村会長、石谷事務局長の3人が宝塚市役所で応対した。資料11/17頁により中村会長が説明。個人を含めて譲渡を受ける希望者は8月末までに連絡するよう説明がなされた。

(7) 「ゆずり葉だより」10/1付発行、秋第93号について

石谷事務局長から、同号の原稿締め切りを8/19(日)とし、引き取りは9/23(日)とする旨の報告があった。

議 題

(1) 10/20(土)、ゆずりは会「ゆずり葉まつり」について

逆瀬台小学校ゆずりは会の齋藤会長、藤本祭り部長から、当日配布の資料に基づき、各自治会・団体に依頼事項の詳細の説明があり、内容のすり合わせ、質疑応答の後、各自治会・団体も了承した。

(2) 10/7(日)、逆小校区「福祉ネットワーク会議」について

地域福祉活動については、社協との連携と協働が大切であり、28年度の2月は懇談会でのワークショップや29年度はコミュニティ支援事業のワークショップが行われ意見集約されている。これらを基に社協地区担当がゆずり葉だより93号秋号に課題提案を掲載して、それを基に20団体でその代表者40名で行う。

(3) 県民交流広場「地域力の強化事業」備品購入の補助金申請について

6月度役員会以後、各地域で必要備品を検討してきたが、結局次の3点に決定した。ノートパソコン15万円、複合機(プリンター&スキャナー)5万円、プロジェクター10万円で、合計30万円の予算による2/3の補助金上限20万円の申請を決定した。

(4) 「まちづくり計画進捗状況チェックシート」について

中村実行委員長から5方針・39の具体計画について資料12~17/17頁を提案した。議論として3点の重要案件が示された。①北摂里山博物館「ゆずり葉の森」に若瀬橋から白瀬川沿いに「アプローチ遊歩道」を新設する。②県道明石神戸宝塚線のゆずり葉緑地公園・ゆずり葉台分岐点から甲寿橋・盤滝口・西宮北道路分岐点までの道路に幅員2mの歩道を整備する。③逆瀬台小学校正門から100m下がるバリケード箇所は道路指定から学校敷地へ用途変更し脇の水路上に蓋をして駐車場とする。10年先を見据えて、3点を目玉として地域まちづくり計画を推進することに決定。

以上

宝塚市まちづくり協議会代表者交流会（平成30年度・第4回）議事概要

日 時 平成30年7月11日（水）14：00～16：00

場 所 市役所3階 3-3会議室

出席者 まちづくり協議会 代表18人、代理1人（欠席1人）
市民交流部 古家部長、上田室長、新城課長
市民協働推進課 吉岡課長、山田係長 他
教育委員会学校教育部 羽田室長
学校教育課 神原副課長
健康福祉部地域福祉課 守川課長、新谷係長
関西総合研究所 宮本 他
OM環境計画研究所 大森 他
宝塚NPOセンター 馬越
傍聴 16人

議事概要（要旨）

1 平成30年度まちづくり協議会代表者交流会の活動（ワークショップ）について

座長・副座長より、平成30年度まちづくり協議会代表者交流会の活動（ワークショップ）について、配布資料に基づき、説明を行った後、意見交換を実施した。

【決定事項】

- ・実施方式は、3つのテーマ案を全て実施し、参加者は希望するテーマに参加する。
- ・実施日時は、平成30年12月12日（水）14～16時。
- ・実施場所は、市役所3階 大会議室。
- ・参加者は、各まちづくり協議会から2名程度で、代表者以外でも可とする。

2 宝塚コミュニティ・スクールについて

学校教育課より、配布資料に基づき、モデル校の取組状況及びコミュニティ・スクール研修会について説明を行った。

【意見の概要】

- ・構成メンバーについてはどのように決めるのか。
⇒各学校・校長先生で決めていただく。

3 地域ごとのまちづくり計画の見直しについて

(1) 取組状況・予定の報告

【すみれ】

- ・6月22日にプロジェクト会議を実施。いろいろな世代にアンケートを取ることを決定。8月21日にアンケートの様式を検討することまで決まっている。

【安倉】

- ・現計画の確認等は終了。子どもの意見も取り入れてまちづくり計画を作っていこうと考えている。

【中山台】

- ・7月20日に第1回の見直し会議を実施することが決定。25名前後の会議となる。次回の代表者交流会で方向性についての報告ができると考えている。

【ゆずり葉】

- ・4段階で考えている。まず、現計画の進捗状況チェックリストを仕上げる。2つ目は、広報誌で意見を求めている。3つ目は、実行委員会で8月にまとめる。最終的には、見直しガイドラインで統一フォーマットに落とし込もうと考えている。

【一小】

- ・アンケート調査をする前に自治会組織の評議会を開いて、ある程度まちづくり計画を

浸透させた上でアンケートを取る事となった。7月28日に評議会を開いて、9月末にアンケートの最終まとめを計画している。

【売布】

- ・今年一年の目標としては、夏祭り等のイベントで来た大人から子どもまでにアンケートを取る。
- ・まち協と自治会長会との橋渡しをしていただく人を設置する体制を取っていきたいと考えている。

【すえなり】

- ・2020年3月までを1期と2期に分け、1期については、2019年3月までに意見聴取と現計画についての進捗チェックを行う。2期については、来年度4月から12月の間で計画をまとめあげる。その後、約3か月間で計画について意見聴取する予定。

【宝小】

- ・自治会の代表、まちづくり協議会の専門部から合計21名の構成でワークショップを立ち上げた。6月30日に第1回ワークショップを開催。毎月実施予定。第2回は7月28日（土）。

【小浜】

- ・現計画の確認はほとんど終了。これからについて話し合っている。校区を4つに分けて、それぞれに出ていき、皆様の声を聴かせていただこうとしている。
- ・自治会長には、「役員や班長等に呼びかけ考える会を開催する」、「まち協の考える会に参加して意見を述べる」、「考える会は開催しないが役員や班長等から意見を集める」の3つの中から1つを選択してもらい意見をまとめていく予定。

【山本山手】

- ・今年度は、どんな小さな意見も集めるということを考えている。2つの柱を考えている。1つ目は、自治会の会長とコミュニティの本部が2か月に1回会合を開き、自治会員の意見を集める。2つ目は、月1回の運営委員会で広く意見を集める。また、メール等様々なツールを使って意見を集める予定。

【西谷】

- ・現計画は5つの分科会で検討して、7月中に全体をまとめていく。下半期は、今後に向かっての取り組みをしていく。
- ・一昨年に全市民対象のアンケートを実施済み。これに基づいて、一昨年からの西谷のビジョンづくりを検討中。このビジョンに基づきながら進めていきたい。

【ひばり】

- ・6月30日に第1回の見直し会議を実施。現計画の見直しを早急に実施する。見直し会議の前回出席メンバーに新しい計画について考えてくるよう指示しているので、これを基にまとめ、その後、各自治会へ出してみようと考えている。
- ・40～60代の方の意見をいただきたいと考えている。
- ・第1回は8月4日（土）。

【美座】

- ・毎月第3土曜日に役員会を実施しているが、その日に別途時間を取って見直し会議を行っている。それとは別に、年3～4回、地域の活動団体が広く参加してもらうネットワーク会議で広く意見を聞いてまとめていく予定。
- ・水害の際、どこに避難すればよいのか、地域包括支援システムについてどういうふうに関わっていくか、見守りをいかに広げるかについて話し合っていきたい。

【高司】

- ・今まで以上に年代を超えて意見を聞いていくよう進行中である。

【仁川】

- ・基本目標をどうするか及びまちの現状をどう把握するかを考えている。10月を目処にある程度の案をまとめて取り組んでいきたい。

【良元】

- ・全体のスケジュール、良元らしさとは何かという点を決めていく。

【光明】

- ・役員会の中で議論をしようとするが無理があるため、検討委員会を第一水曜日の19

時～実施すること及び同委員会の10名程度のメンバーを決定した。

【長尾】

・8月6日（月）19時～第1回の見直し会議を開催予定。15名程度のメンバー。

【未広】

・第1回の見直し会議は終了。第2回は7月14日（土）。

・意見を聴くためには、どういう分野の意見をどのような方法で聴くかを整理する必要があるため、この整理からやっていく。

(2) 計画見直しガイドラインについて

市民協働推進課より、「まちづくり計画見直しガイドライン」完成の報告及び必要部数を配布する旨の周知を行った。

4 まちづくり協議会代表者交流会の議事概要の公表について

市民協働推進課より、配布資料に基づき、今後の議事概要の取扱いについて説明を行い、次のように決定された。

【決定事項】

・議事概要について以下の手順の取扱いとする

(1)市民協働推進課にて議事概要を作成

(2)各代表者への代表者交流会開催通知発送時に、前回分の議事概要(案)を同封して発送

(3)各代表者において、議事概要の内容を確認

(4)代表者交流会において、承認又は修正

(5)宝塚市ホームページで議事概要を公開

5 地域での会議の進め方等に関する研修について

地域福祉課より、配布資料に基づき、同研修について説明を行った。

【意見の概要】

・なぜ地域福祉課がするのか。

⇒エイジフレンドリーシティの推進との関係があるため。

・研修の実施について委託業者に任せっきりでよいのか。市役所職員も研修スキルを学んでほしい。

6 市民協働推進課からのお知らせ

下記(1)～(9)について、資料を用いるなどして周知した。

(1) FM宝塚出演予定

平成30年7月15日（日）宝塚小学校区まちづくり協議会

平成30年7月25日（水）宝塚市美座地域まちづくり協議会

(2) まちづくり協議会補助金の補助対象経費について

代表者交流会出席のための旅費について、補助対象経費であることを説明した。

(3) 平成30年度宝塚市きずなの家事業の募集について

(4) 平成30年度宝塚市きずなづくり推進事業補助金（地域密着型）の募集について

(5) 市民と市長のテーブルトークについて

(6) 広報たからづか8月号について

(7) 個人情報保護法の改正に伴う対応について

(8) 宝塚サマーフェスタ2018花火打上演出について

(9) 講座の案内について（宝塚NPOセンター）

7 その他

・わかりやすい財政学習会のご案内について

・大阪北部地震について

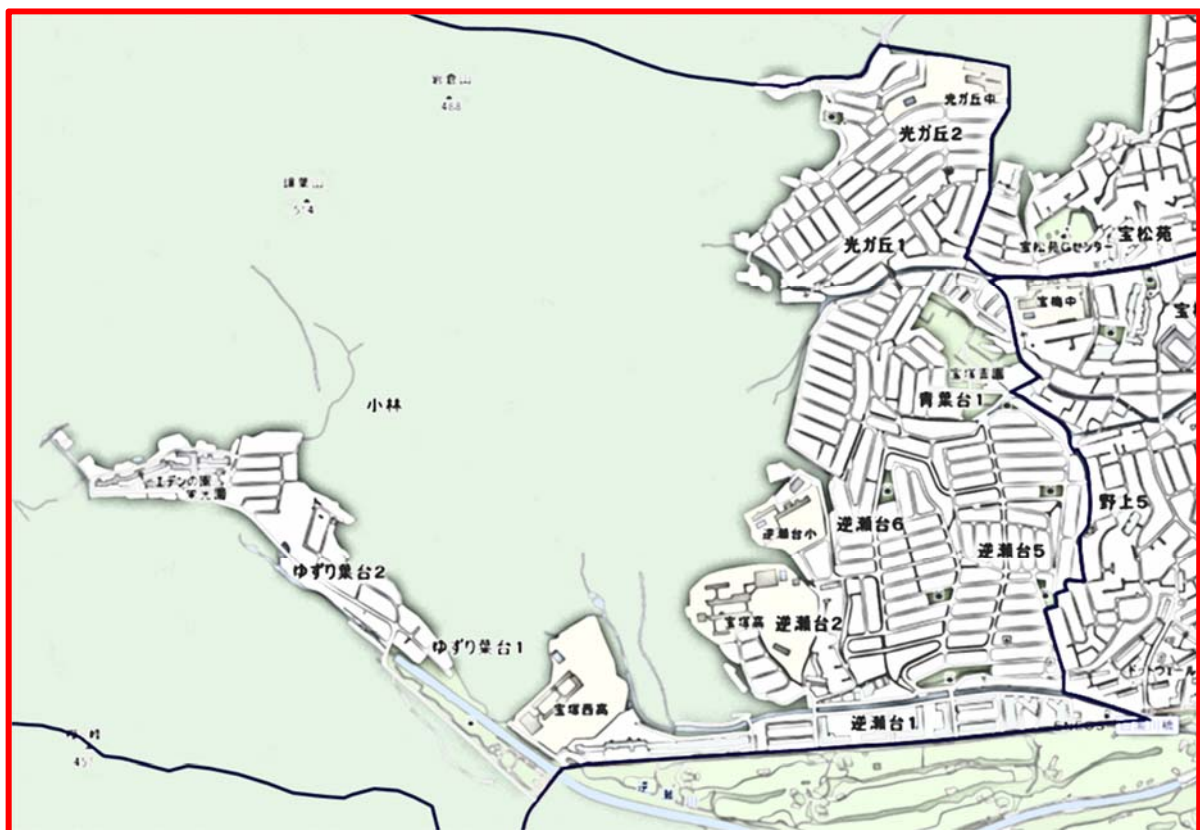
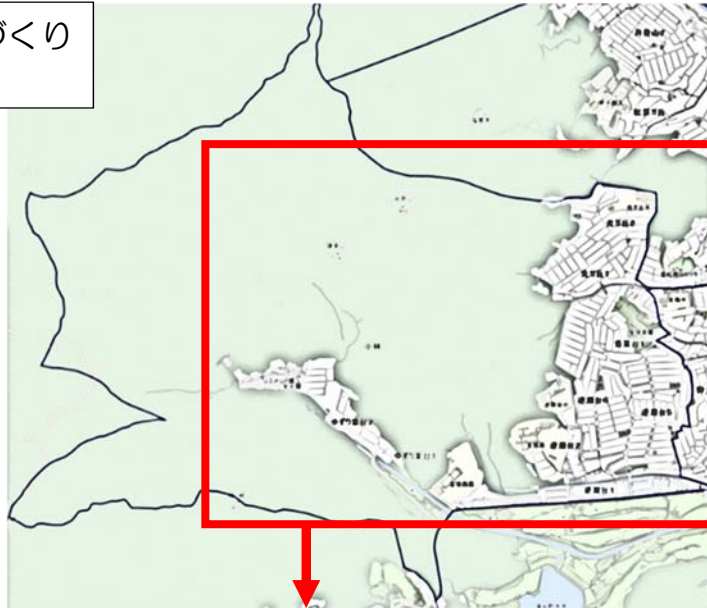
8 今後の日程

次回日時：平成30年9月12日（水）14：00～16：00

場 所：市役所3階 3-3 会議室

09 逆瀬台小学校区まちづくり協議会
 地域カルテ（2018年3月作成、一部5月更新）

逆瀬台小学校区まちづくり
 協議会のエリア



構成 町丁目	大字小林、光ガ丘1丁目、2丁目、青葉台1丁目、2丁目 逆瀬台1丁目～6丁目、ゆずり葉台1丁目～3丁目
-----------	---

【注意事項】

本地域カルテのデータは、「まちづくり協議会」ごとに集計したものと、「町丁目」ごとに集計したものの2種類があります。

- ① 「まちづくり協議会」ごとに集計したデータ：「(まち協別集計)」と表記
 - ・上記のまちづくり協議会の「構成町丁目」のデータを集計しています。
 - ・※の町丁目については、番地単位まで区分しています。
- ② 「町丁目」ごとに集計したデータ：「(町丁目集計)」と表記
 - ・①と同様、上記のまちづくり協議会の「構成町丁目」のデータを集計しています。
 - ・ただし、※の町丁目については、番地単位まで区分することができないため、当該町丁目のすべてのデータを集計しています。そのため、①より数字が大きくなっています。
 - ・①のデータは、過去のものがないため、変化を把握する場合には、「(町丁目集計)」を採用しています。

なお、「まちづくり協議会」単位や「町丁目」単位に細分することができないデータについては、全市データを掲載し、「(全市)」と表記しています。

1. 人口・世帯

(1)人口・世帯構成

単位：人

人 口	うち						
	0～14 歳	15～64 歳	65 歳以上	6 歳未満	65～69 歳	70～74 歳	75 歳以上
8,514	683	4,043	3,788	210	740	840	2,208
男	349	1,838	1,571	92	319	352	900
女	334	2,205	2,217	118	421	488	1,308

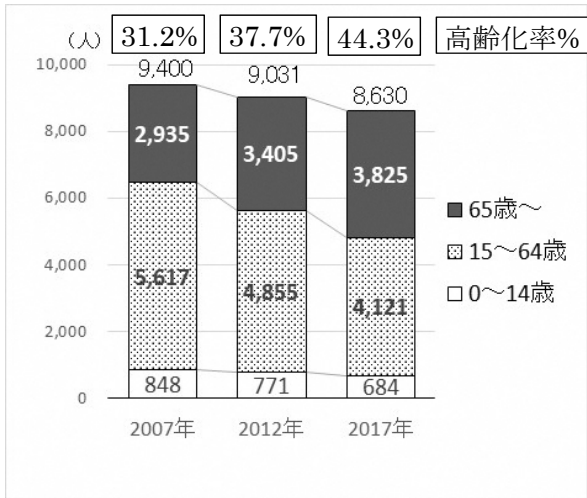
人口比率	0～14 歳	15～64 歳	65 歳以上 (高齢化率)	6 歳未満	65～69 歳	70～74 歳	75 歳以上
		8.02%	47.49%	44.49%	2.47%	8.69%	9.87%

単位：人

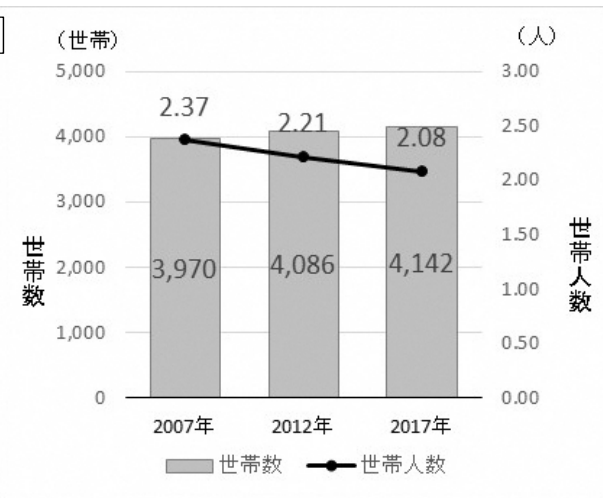
世帯数	うち		外国人数
	65 歳以上 一人世帯数	65 歳以上 夫婦のみ世帯数	
4,109	1,061	896	73
率	25.82%	21.81%	0.86%

2018年3月末日現在 住民基本台帳（まち協別集計）

(2) 人口の推移

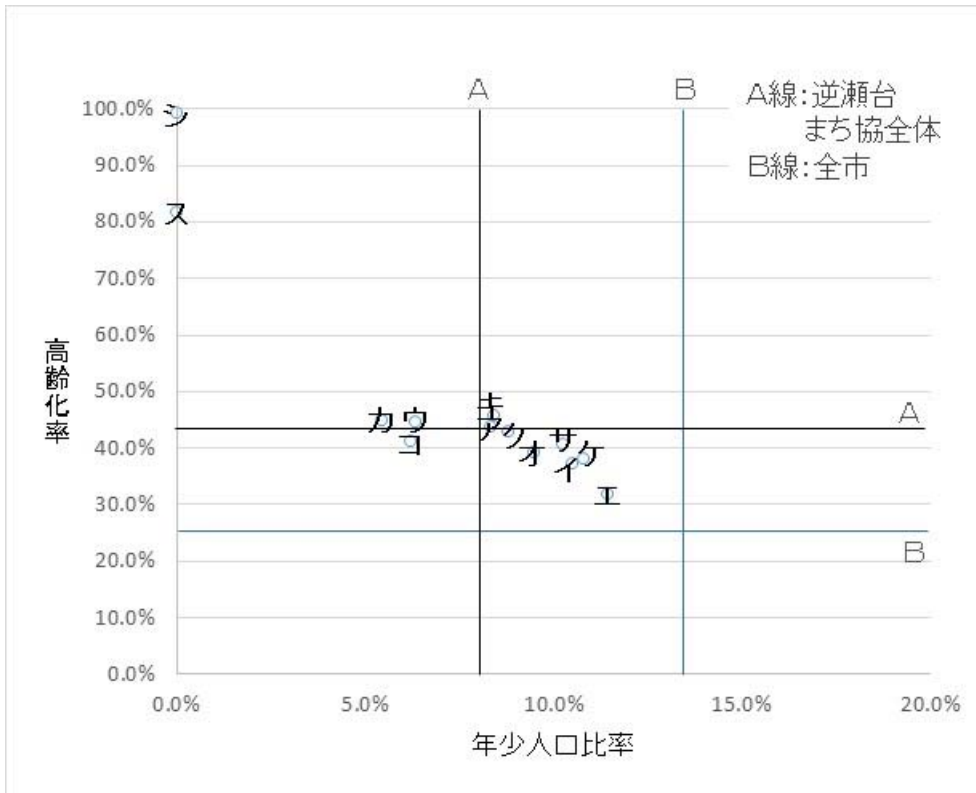


(3) 世帯数と世帯人数の推移



各年 3 月末日現在 住民基本台帳 (町丁目集計)

(4) 町丁目別年少人口 (0~14 歳) 比率と高齢化率



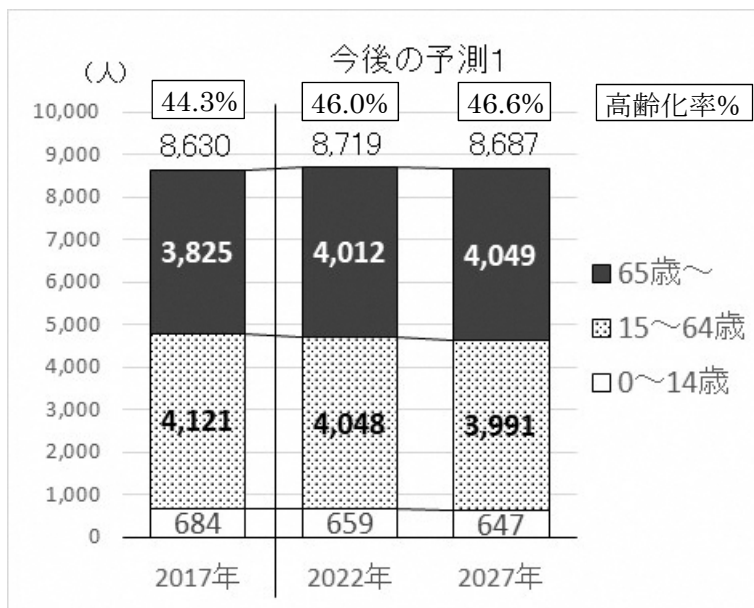
	年少人口 (0～14歳)	年少人口 比率	高齢者人口 (65歳以上)	高齢化率
ア 青葉台1丁目	56	8.3%	293	43.7%
イ 青葉台2丁目	59	10.5%	208	37.1%
ウ 逆瀬台1丁目	157	6.3%	1,105	44.6%
エ 逆瀬台2丁目	69	11.5%	191	31.7%
オ 逆瀬台3丁目	46	9.5%	190	39.2%
カ 逆瀬台4丁目	23	5.5%	189	45.0%
キ 逆瀬台5丁目	70	8.4%	378	45.6%
ク 逆瀬台6丁目	46	8.8%	224	43.0%
ケ 光ガ丘1丁目	101	10.8%	354	38.0%
コ 光ガ丘2丁目	29	6.2%	192	41.2%
サ ゆずり葉台2丁目	28	10.3%	111	40.7%
シ ゆずり葉台3丁目	0	0.0%	381	99.2%
ス 大字小林	0	0.0%	9	81.8%
A 逆瀬台まち協全体	684	7.93%	3,825	44.32%
B 全市	31,629	13.50%	62,590	26.71%

2017年3月末日現在 住民基本台帳（町丁目集計）

2. 5年後、10年後の人口の変化予測

(1) 今後の予測1

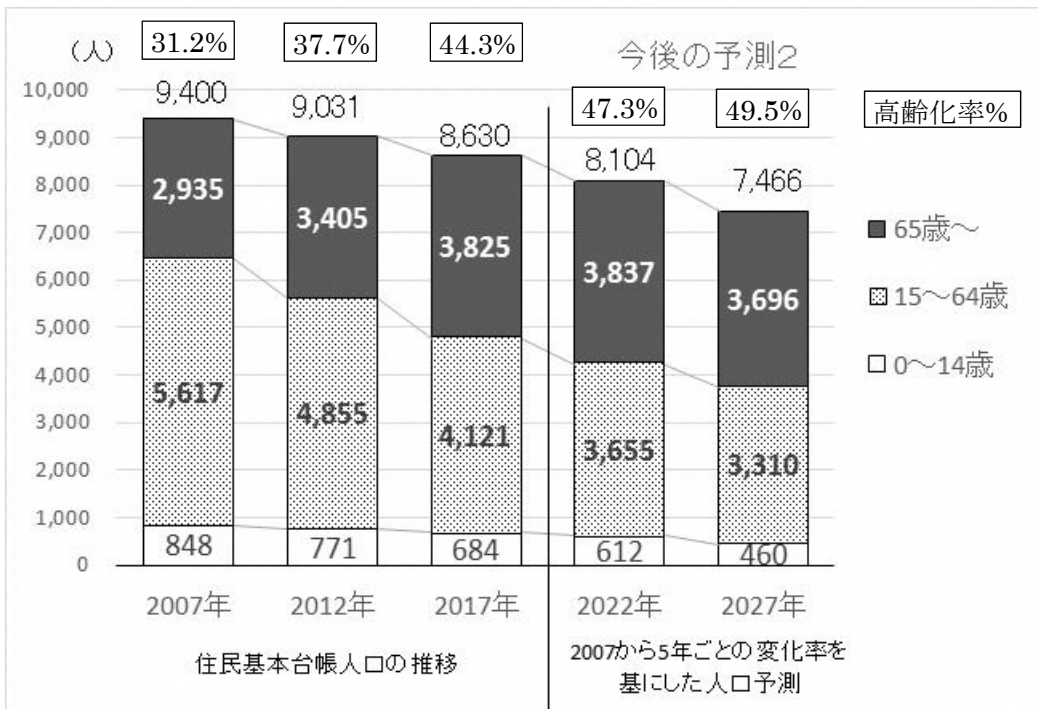
2017年3月末時点のまち協集計人口を基準にして、平成26年3月「宝塚市人口ビジョン」の3階層ごとの変化率をもとに算出



各年3月末時点（まち協別集計で予測）

(2) 今後の予測2

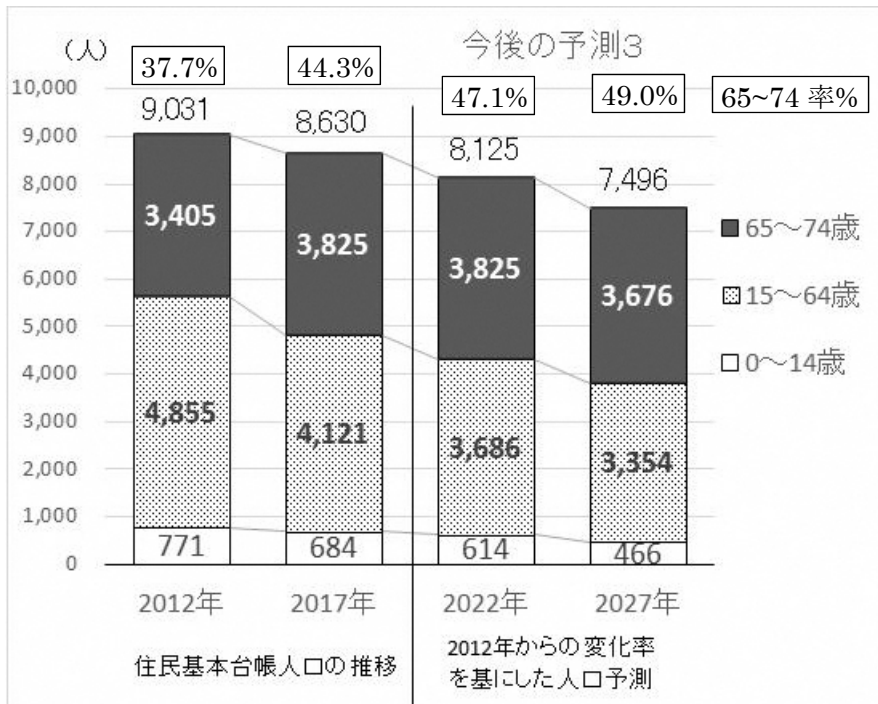
住民基本台帳の人口を町丁目集計した5歳階級ごとの人口を基準に、2007～2012年と2012～2017年の5歳階級ごとの変化率をもとに算出（コーホート変化法）



各年3月末時点（町丁目集計で予測）

(3) 今後の予測3

住民基本台帳の人口を町丁目集計した5歳階級ごとの人口を基準に、2012～2017年の5歳階級ごとの変化率をもとに算出（コーホート変化法）



各年3月末時点（町丁目集計で予測）

3. 子ども関連データ

(1) 6歳未満（就学前）の子ども

①年齢別人口

単位：人

	計	0歳	1歳	2歳	3歳	4歳	5歳
人 数	210	24	31	29	44	36	46

2017年3月末日現在 住民基本台帳（町丁目集計）

②保育施設入所児童数及び入所待ち児童数

単位：人

	計	0歳	1歳	2歳	3歳	4歳	5歳
通所児童数	64	6	10	10	10	12	16
入 所 待 ち 児 童 数	6	0	2	0	4		

2017年4月1日現在（まち協集計）

(2) 小学校・中学校

①逆瀬台小学校学級数・児童数

	学級数	児童数 (人)
1 年	2	55
2 年	2	50
3 年	2	42
4 年	2	44
5 年	1	37
6 年	2	48
特別支援学級	3	8
計	14	284

2018年5月1日現在

②逆瀬台小学校育成会児童数及び待機児童数

	入会児童数 (人)	待機児童数 (人)
地域児童育成会	80	0

2017年4月1日現在

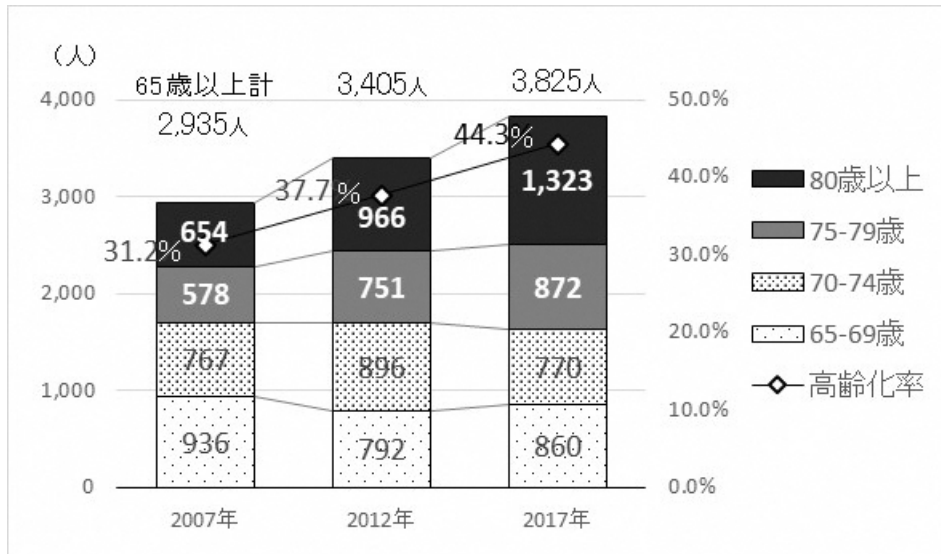
③ 光力丘中学校学級数・生徒数

	学級数	生徒数 (人)
1 年	4	148
2 年	4	143
3 年	5	163
特別支援学級	5	17
計	18	471

2018年5月1日現在

4. 高齢者関連データ

(1) 高齢者（65歳以上）人口の推移



各年3月末日現在 住民基本台帳（町丁目集計）

(2) 要介護・要支援認定者数

単位：人

計	要支援1	要支援2	要介護1	要介護2	要介護3	要介護4	要介護5
693	169	85	139	91	70	71	68

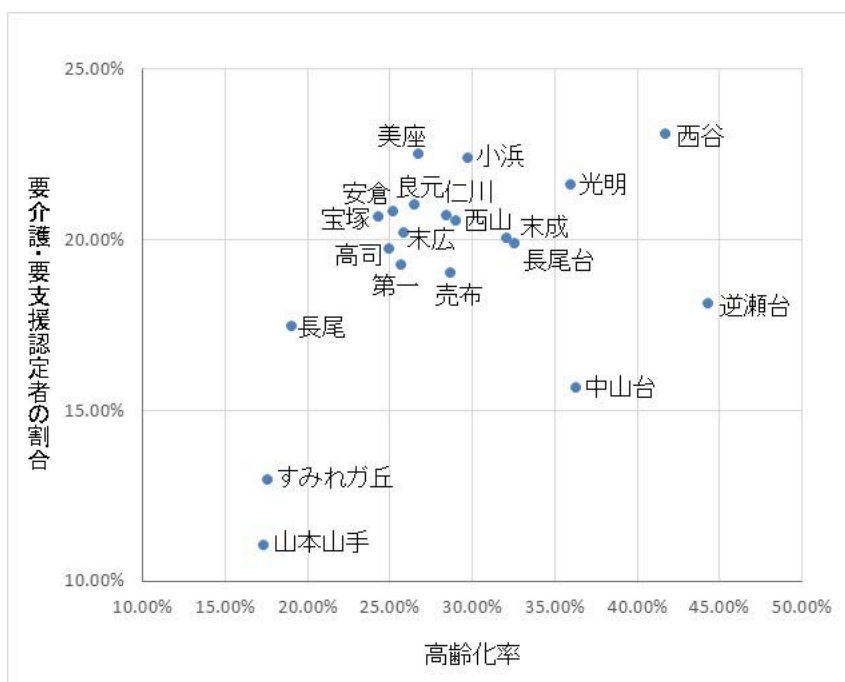
注：施設入所者、第2号被保険者を含む

2017年3月31日現在（まち協別集計）

(3) 65歳以上人口に占める要介護・要支援認定者の割合：18.12%

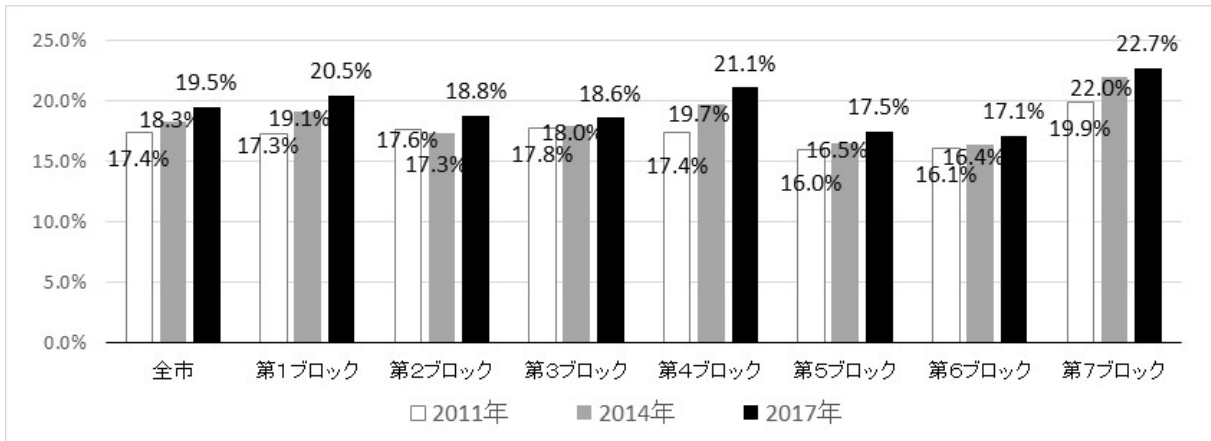
注：算出方法＝「要介護・要支援認定者数」/65歳以上人口（まち協別集計）

(4) 各まち協の高齢化率と要介護・要支援認定者の割合



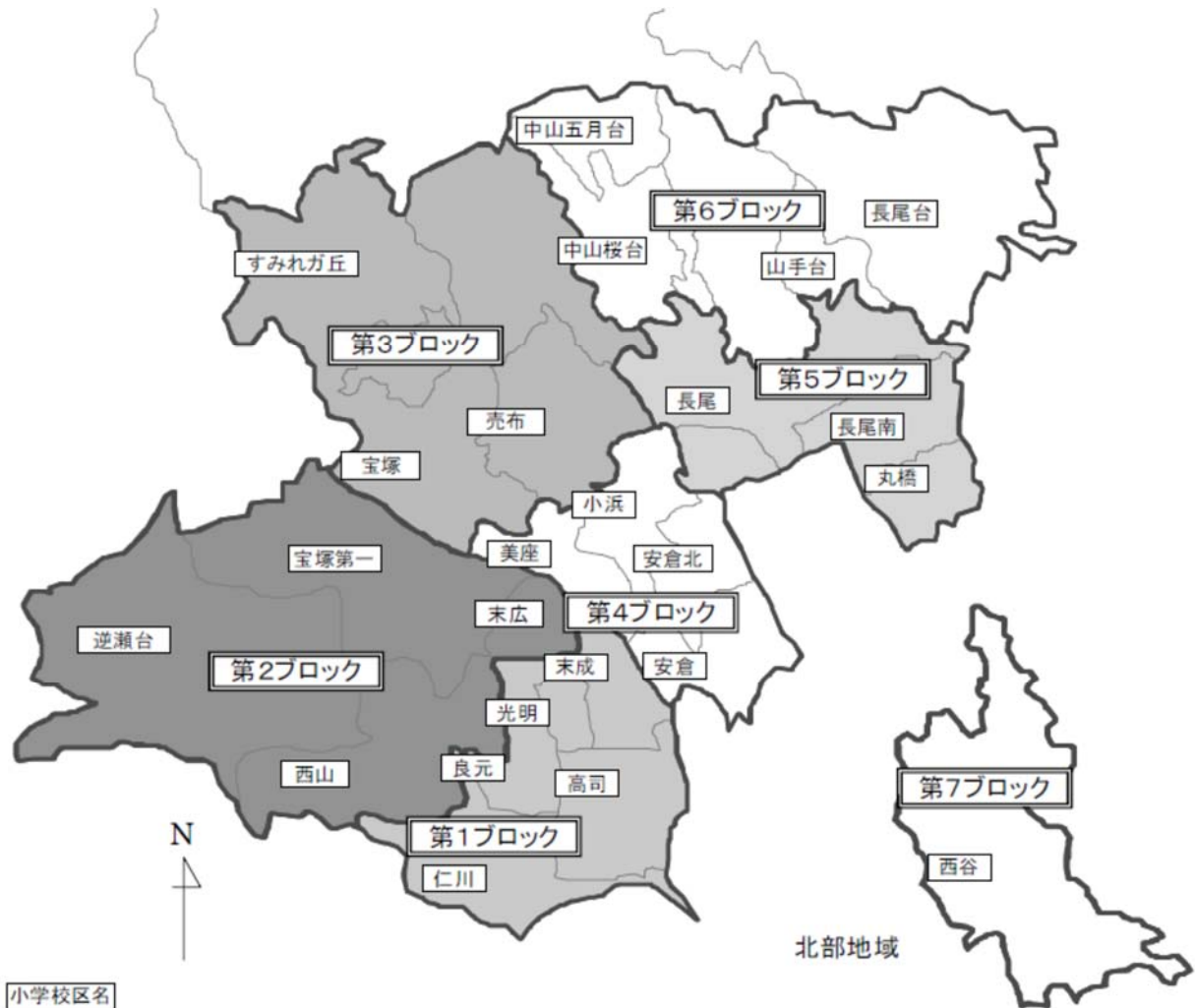
【参考】

ブロック別要介護・要支援認定率の推移



注：第2号被保険者を含まない

ブロックの区分



資料：「宝塚市高齢者福祉計画・介護保険事業計画」第5期・6期・7期素案

5. 環境関連データ

(1) 地域の環境・景観状況

	地区	位置	面積
地区計画 都市計画特定地区	青葉台	青葉台1丁目、2丁目、逆瀬台6丁目の各一部	約 10.9ha
地区計画	逆瀬台	逆瀬台3丁目、4丁目の各一部、5丁目、6丁目の一部	約 29.1ha
	ゆずり葉台	ゆずり葉台2丁目、3丁目の各一部	約 11.5ha

概要

		青葉台	逆瀬台	ゆずり葉台
地区計画 (都市計画)	<ul style="list-style-type: none"> 建築物の用途制限 建築物の容積率の最高限度 建築物の建ぺい率の最高限度 建築物の敷地面積の最低限度 建築物の高さの最高限度 建築物等の形態又は意匠の制限 垣又はさくの構造の制限 建築物の壁面の位置の制限 	●	●	●
景観計画特定地区 (景観法・宝塚市都市景観条例)	<ul style="list-style-type: none"> 屋根及び外壁の色彩 敷地の緑化 擁壁の構造や位置 垣、棚の構造又は位置 	●		
地区まちづくり ルール (宝塚市開発まちづくり条例)	<ul style="list-style-type: none"> 区画の分割制限 門扉等の構造 擁壁からのはね出し等の制限 雨水排水の適切な処理 門灯等の設置と夜間照明 	●		

(2) 街路灯（防犯灯）設置数：832 基

資料：2017年9月11日現在

(3) 空き家に関するデータ

水道閉栓件数 133 件 水道閉栓件数資料：2017年12月11日現在（まち協集計）

※参考 全市：空き家戸数 11,820 戸、空き家率：10.4%

6. 自治会

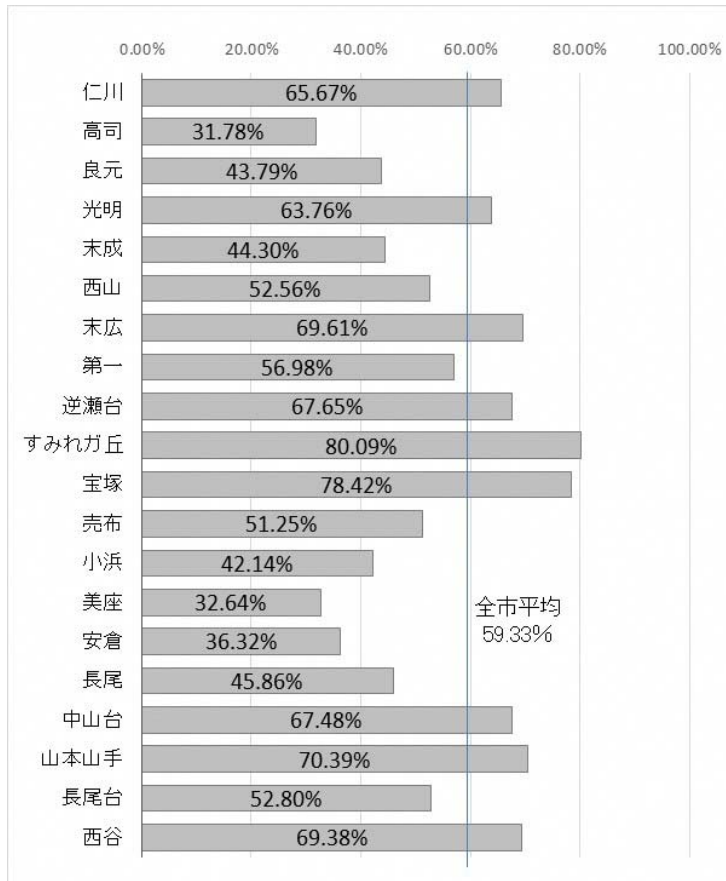
(1)自治会加入世帯数：2,802 世帯

名 称	加入世帯数	名 称	加入世帯数
逆瀬川グリーンハイツ自治会	323	阪急青葉台自治会	310
逆瀬川マンション自治会	166	阪急逆瀬台マンション自治会	83
逆瀬台自治会	758	光ガ丘自治会	426
逆瀬台2丁目自治会	81	宝梅園団地自治会	152
逆瀬台住宅管理組合	120	ゆずり葉台自治会	91
宝塚西山住宅自治会	100	阪急逆瀬台アヴェルデ自治会	192

注：市に届出がある自治会の世帯数 2018年3月1日現在

(2)自治会加入率：67.65% 参考：全市平均：59.33%

【参考】各まちづくり協議会の自治会加入率



注：上記表中の世帯数は、市統計資料の住民基本台帳集計に基づき算出。

まち協自治会加入率 = 市に届出があるまち協エリアの自治会の世帯数 / 世帯数 (2018年3月末日現在)

※全市平均は、市統計資料の推計人口、世帯数に基づき算出 (2017年6月1日現在)

7. 団体等

(1)活動団体

団体名
スポーツクラブ 21 ゆずり葉
老人会
子ども会
民生委員・児童委員
逆瀬台小学校 PTA
光ガ丘中学校 PTA
青少年育成市民会議
青少年補導委員
人権啓発推進委員会
各種グループ

(2)連携・協働事業所等

団体名
逆瀬台小学校
光ガ丘中学校
宝塚高等学校
宝塚西高等学校
逆瀬台郵便局
NPO法人きらり
宝塚市社会福祉協議会逆瀬台地区センター
せいれい逆瀬台デイセンター
宝塚エデンの園
宝塚栄光園
宝塚自動車
リツネス逆瀬台
リツ介護タクシー
あゆみ建築
商店街
アヴェルデ・逆瀬台マンション・逆瀬台センター

8. 地域資源関連データ

(1) 施設等

地域交流施設		逆瀬台小学校コミュニティルーム 光ガ丘自治会館、青葉台逆瀬台自治会館
教育施設		逆瀬台小学校 光ガ丘中学校 宝塚高等学校 宝塚西高等学校
児童施設	児童育成会	逆瀬台小学校地域児童育成会
	児童館	野上児童館（野上2丁目）
福祉施設	高齢者施設 （入所・通所）	宝塚栄光園（特別養護老人ホーム、短期入所） 宝塚エデンの園 せいれい逆瀬台デイセンター 茶話本舗デイサービス花信風・青葉台
	障がい者施設 （入所・通所）	宝塚栄光園
	市施設	逆瀬川地域包括支援センター（中州1丁目）
	市社協	宝塚市社会福祉協議会逆瀬台地区センター
スポーツ施設		
商業施設		
歴史・文化施設		

(2) 公園・緑地リスト、面積

種別	正式公園名称	所在（地番）	公園面積（㎡）
街区公園	白瀬川第3公園	逆瀬台1丁目3番350	1,042
	白瀬川第1公園	逆瀬台1丁目3番356	334
	白瀬川第2公園	逆瀬台1丁目3番367	321
	逆瀬台1丁目公園	逆瀬台1丁目3番370	474
	逆瀬台1丁目第2公園	逆瀬台1丁目3番756	6,383
	逆瀬台2丁目公園	逆瀬台2丁目3番374	638
	逆瀬台3丁目公園	逆瀬台3丁目3番476	1,447
	逆瀬台3丁目第2公園	逆瀬台3丁目3番742	916
	逆瀬台4丁目公園	逆瀬台4丁目5番288	4,045
	逆瀬台5丁目第2公園	逆瀬台5丁目2番160	1,242
	逆瀬台5丁目第1公園	逆瀬台5丁目2番175	1,143
	逆瀬台5丁目第3公園	逆瀬台5丁目2番27	717

種別	正式公園名称	所在（地番）	公園面積（㎡）
	逆瀬台 6 丁目公園	逆瀬台 6 丁目 3 番 547	1,917
	光ガ丘公園	光ガ丘 1 丁目 13 番 1	816
	光ガ丘 1 丁目公園	光ガ丘 1 丁目 14 番 360	203
	光ガ丘 2 丁目公園	光ガ丘 2 丁目 13 番 289	3,741
	ゆずり葉第 2 公園	小林字西山 20 番 123	1,913
	ゆずり葉第 1 公園	小林字西山 20 番 143	2,142
	ゆずり葉第 3 公園	小林字西山 28 番 32	1,943
	西山第 1 公園	青葉台 1 丁目 25 番 192	515
	青葉台第 1 公園	青葉台 1 丁目 6 番 251	909
都市緑地	ゆずり葉緑地	小林字西山地先	17,698
計			50,499

資料：2017 年 11 月末現在

(3) 事業所数の推移

		農林漁業	建設業	製造業	電気・ガス・ 熱供給・水道 業	情報通信業	運輸業, 郵 便業	卸売業, 小 売業	金融業, 保 険業
2009年	件数	0	6	0	0	0	0	18	0
	構成比	0.0%	6.8%	0.0%	0.0%	0.0%	0.0%	20.5%	0.0%
2014年	件数	0	6	0	0	1	0	18	0
	構成比	0.0%	6.8%	0.0%	0.0%	1.1%	0.0%	20.5%	0.0%
	増減率	—	0.00	—	—	—	—	0.00	—
	対全市比	0.0%	1.3%	0.0%	0.0%	1.9%	0.0%	1.3%	0.0%

		不動産業, 物品賃貸業	学術研究, 専門・技術 サービス業	宿泊業, 飲 食サービス 業	生活関連 サービス業, 娯楽業	教育, 学習 支援業	医療, 福祉	複合サービ ス事業	サービス業 (他に分類さ れないもの)	総 数 (全産業)
2009年	件数	18	8	5	6	6	13	1	7	88
	構成比	20.5%	9.1%	5.7%	6.8%	6.8%	14.8%	1.1%	8.0%	100.0%
2014年	件数	19	7	5	6	5	17	1	3	88
	構成比	21.6%	8.0%	5.7%	6.8%	5.7%	19.3%	1.1%	3.4%	100.0%
	増減率	0.06	-0.13	0.00	0.00	-0.17	0.31	0.00	-0.57	0.00
	対全市比	3.0%	3.2%	0.7%	1.1%	1.4%	2.2%	3.7%	0.9%	1.5%

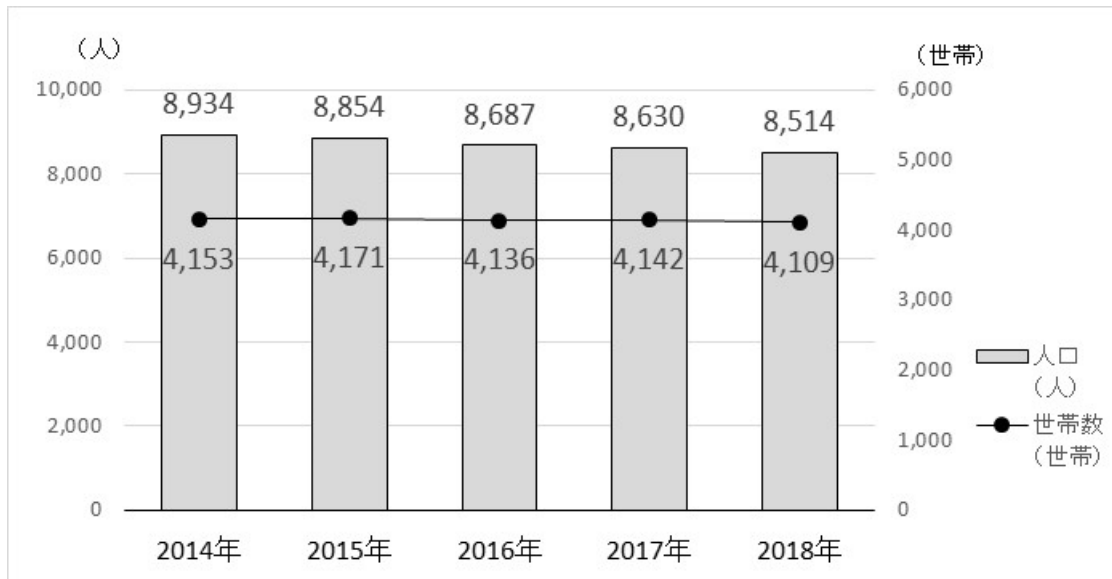
資料：各年 経済センサス (町丁目集計)

9. ご要望のあったデータ

10. 追加データ

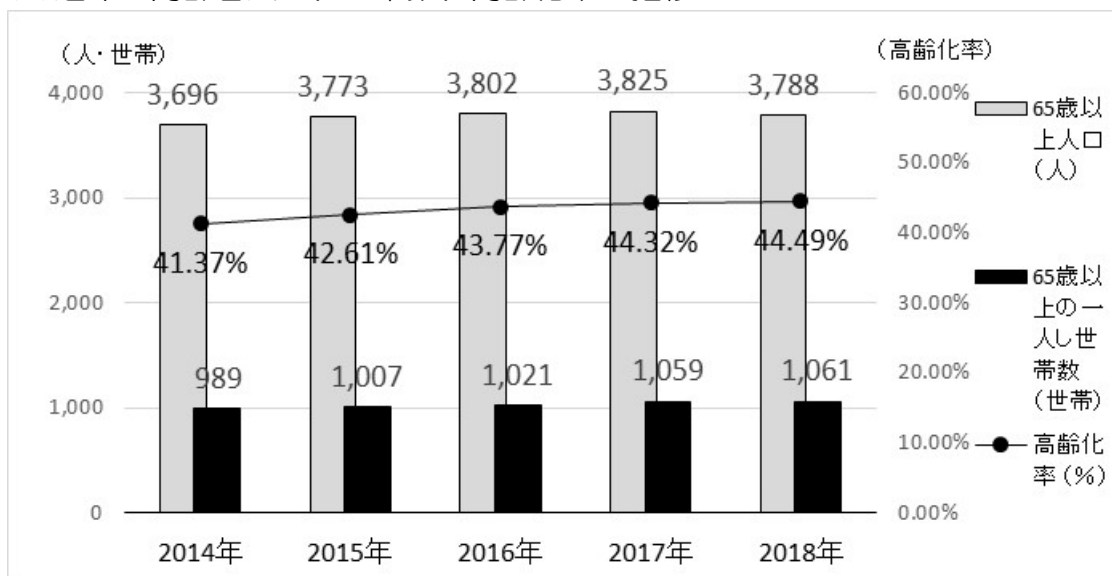
1. 人口・世帯構成

(1) 近年の人口、世帯数の推移



各年3月末日現在 住民基本台帳（まち協別集計）

(2) 近年の高齢者人口、世帯数、高齢化率の推移



各年3月末日現在 住民基本台帳（まち協別集計）

まちづくり協議会意思決定に関するアンケート

まちづくり協議会名 逆瀬台小学校区まちづくり協議会
回答者 中 村 一 雄
連絡先 E-mail yuzurihacom@a.zaq.jp

1. 議決機関と執行機関は別ですか、一緒ですか (ひとつに○印)

A ①別である ②一緒である ③その他 (具体的に)

2. 議決機関の構成員はどの団体から選出されていますか

(例：自治会長○人、小学校PTA関係者○人、民生委員○人・・・など)

A：逆瀬台小学校区自治会協議会として、宝塚市自治会連合会加盟自治会12、マンション管理組合見做し自治会2の合計14団体で議決機関「役員会」を構成している。この内単体団体で301戸数以上は2名の役員を選出。合計役員数の19名が議決権者となる。議決は話し合いによる合意を基本とするが、全員の合意に至らないときは、全住民意思の公平性を期すため各団体の戸数による「議決点数」制度を設けている。

3. 2の構成員の選出方法はどのようにされていますか

(例：○○自治会長など充て職、くじ引き、立候補がない場合はくじ引き・・・など)

A：会則に従い所属する14団体の自治会長及び管理組合理事長から成り、役員が2名選出されている場合は副会長、副理事長もしくは団体が指名する者。

4. 事業に住民の声はどのように反映されていますか

(例：事業実施の際にアンケートを実施、各団体が総会で意見を述べる・・・等)

A：単体自治会・管理組合は毎月住民を対象とした会議を開催しており、その重要な意見は当然ながらまち協の定時「役員会」の議論となる。短期の意見はその都度実行・解決され、中長期の議論は総会の事業計画として反映される。
また、恒例のまつり等はアンケートを実施し、来年度に継続性を持って活かし実行委員会「コミュニティ連絡会議」で議論される。

5. 事業ごとのスタッフはどのように集められていますか

(例：部会ごとにスタッフを募集して実施している、事業の際にアンケートを実施して希望を聞いて募集している・・・等)

A：一般住民・グループ・団体によるボランティア活動のより一層の活性化を図るため「活動者登録届」制度を設けている。役員会で認定した活動者登録届者は、「活動事業実施計画書兼助成金交付申込書」を提出することで当会から予算、人的支援が受けられる。毎年25団体が人材バンクとして登録されている。また、事業スタッフの割り当てを実行委員会会議で決めたり、優秀な人材を一本釣りしたり、口コミの他、広報紙やブログでスタッフ募集の記事を発信している。

6. 平成25年度のまちづくり協議会と自治会との円卓会議の開催回数は何回ですか

A：円卓会議 0 回

(具体的に何かあれば 当会まち協は、組織の一元化と機能化を図り、平素から各種団体との相互補完、連携・協働を事業活動の基本方針としている。ムダな会議をしないのが活動方針。)

09 逆瀬台小学校区(ゆずり葉コミュニティ)地域ごとのまちづくり計画見直し(素案)

方針	具体計画	進捗	補足説明	次期計画へ盛り込むか	
(1) 自然を活かした健康長寿のまちづくり 太枠2件を重要案件とする。					
健康づくり散策路等の充実、自主的な維持管理	①ゆずり葉緑地からドングリふれあいの森・ヤマボウシふれあいの森、ガケ崩壊防止工事跡(緑と花づくりエリア)をネットワークする散策路を整備する。散策路の東南側の入口となる若瀬橋一帯を魅力ある空間とする。北摂里山博物館「ゆずり葉の森」への出入口を逆瀬台1丁目の若瀬橋から白瀬川沿いに「アプローチ遊歩道」を新設する。奥行き30m、幅員2mで車椅子が通れるようにする。高齢者や家族揃って出来る健康寿命の延伸や健康づくりの散策を楽しむ。	行政	未着手	平成13年4月以後工事跡地として四季折々の植樹を行い散策路として完成。白瀬川沿いと駐車場との境界問題で県・市とで話し合ってきた。平成15年6月は現地での宝塚市長との話し合いで駐車場を買い入れるとの発言もあった。ところが平成29年1月に不動産業者が突然、散策路を封鎖してしまった。現在、阪神北県民局宝塚土木事務所に遊歩道の設置を要望している。	長期計画として新規追加。
	②西宮市に抜ける県道明石神戸宝塚線に散策路としての歩道を新設し、国立公園・檜ヶ峰、甲山森林公園、行者山へのアクセスを強化し、阪急仁川駅より阪急宝塚駅に至る宝塚市西部ハイキングコースの整備を行う。県道明石神戸宝塚線に「ゆずり葉緑地公園・ゆずり葉台分岐点」から「西宮北道路分岐点(甲寿橋・盤滝口)」までの歩道幅員2mを新設する。車道と歩道の境界にガードレールを設置する。	行政	未着手	平成30年4月から盤滝トンネルの西宮北有料道路が無料化となり、県道明石神戸宝塚線の交通量が増加となり、交通死亡事故発生現場でもあり安全対策からも歩道の設置が必要となっている。緊急対策として現在車道と歩道の境界白線にガードレールを設置する。	県道明石神戸宝塚線に「ゆずり葉台分岐点」から「西宮北道路分岐点」まで歩道幅員2mを新設する。
	③逆瀬川団地入口に接する白瀬川歩道橋の下・逆瀬川マンション北側から逆瀬台住宅に沿う白瀬川に散策路と護岸のモルタルを一定の間隔で露地を穿って植樹と花木・花草を植栽してアメニティロードとしていく。	協働	未着手	広域の健康づくり散策路の完成を目指す。	中長期計画。
	④ゆずり葉緑地公園の恵まれた自然の中でリフレッシュをもっと市民が楽しむために広域から人々の集まる場所であり、ゴミ対策の美化看板の設置や違法駐車解消のための駐車場の充実などの交通環境整備と北部地帯にトイレを新設する。	協働	20%完	施設の充実を目指す。	長期計画。
進捗状況チェックの視点	1: 未着手	2: 着手予定	3: 実施中	4: 完了	

09 逆瀬台小学校区(ゆずり葉コミュニティ)地域ごとのまちづくり計画見直し(素案)

方針	具体計画	進捗	進捗	補足説明	次期計画へ盛り込むか
	⑤地域住民がお互いに声を掛け合い、助け合って地域内公園、花壇、公共用地の樹木や花の補植、清掃等の居住環境の保全・育成を図る。「地域緑化モデル地区指定花壇」として整備する。公園アドプト制度の導入を推進し健康遊具を設置して「公園リノベーション事業」を継続する。また、裏山の自然や散策路の整備、維持管理、及び健康寿命の延伸を図る健康づくりと環境美化を兼ねた散策活動の活性化に努める。	協働	60%完	市立公園・緑地の花壇植栽は、園芸愛好者サークルにも開放して花壇を整備し、市民の憩いの場とする。	継続事業。
	⑥深谷貯水池を周囲に桜木を植樹して花見の名所にするとともに、水にふれあえる公園として有効活用できるようにする。	協働	未着手	貯水池は市所有、道路がなく宝塚ゴルフ場の中に孤立している。昔は山道があったのでは。山道の復活が必要。	長期計画。
	⑦宝塚ゴルフ場の農薬散布に係る情報を定例的に行うよう要望する。	行政	未着手	環境保全。	長期計画。
(2) ふれあいと助け合いで安心して暮らせるまちづくり 太枠1件を重要案件とする。					
地域の憩い・交流の場と仕組みづくり、高齢者が安心して社会参加・日常生活ができる仕組みづくり	⑧小学校・中学校・高校の体育館や運動場・空教室、各集合住宅の集会所・体育施設を一定条件の下に地域住民に開放し、スポーツ活動・コミュニティ活動の活性化を図る。スポーツ行政を推進する立場から「小学校体育施設開放事業」の運用強化を図り、住民ボランティアによる逆小体育施設運営委員会に積極的に参画する。また、市教育委員会の施策である「宝塚コミュニティ・スクール(学校運営協議会制度)」を設置し学校、保護者、地域が一体となって子どもの教育に関わっていく。	協働	50%完	平成30年4月から行政委託されていた「逆小体育施設管理指導員」制度が廃止されると共に「体育施設運営委員長」が逆小校長から住民代表に変わった。また、市教育委員会は、宝塚コミュニティ・スクール(学校運営協議会制度)を設置し「地域とともにある学校づくり」の推進を図っている。	新たに逆小体育施設運営委員会に積極的に参画する。また、「宝塚コミュニティ・スクール」を設置し学校、保護者、地域が一体となって子どもの教育に関わっていく。
	⑨地域のコミュニティ活動の中心となる、「ゆずり葉コミュニティールーム」を更に一層有効活用するため、周辺の環境条件の充実、例えば必要最低限の駐車場新設や出入り口等の整備を行う。	協働	60%完	コミュニティールームの前付近を草刈りして5台の駐車場を確保した。デイC横に2.5mの道路を作り、直進入する。	出入口は、逆小正門からは問題ないが、デイCは鍵がないため自由が利かない。
	⑩逆小の地域・保護者・学校の活動活性化に逆小正門から100m下るバリケードの間は、道路指定から学校敷地へ用途変更し、逆小脇の水路に蓋をして駐車場として有効活用する。	行政	未着手	平成14年12月7日行政に対し本件を含む拠点有効活用について提案5項目を依頼。平成20年12月7日市長と市民代表との対話の場「タウンミーティング」で本件の提案を行い市長の了解を得た。	長期計画。 (当会の拠点施設として平成14年10月から設置)

進捗状況チェックの視点	1: 未着手	2: 着手予定	3: 実施中	4: 完了
-------------	--------	---------	--------	-------

09 逆瀬台小学校区(ゆずり葉コミュニティ)地域ごとのまちづくり計画見直し(素案)

方針	具体計画		進捗	補足説明	次期計画へ盛り込むか
	⑪拠点の逆小は、校区の端からは遠く坂道であり、イベント参加が できにくい。カーボランティア制度が発展していない。また、住 民の生活の交通アクセスは、縦方向は阪急バスがあるが、横方向 はバス停まで高齢化で行けない状態。具体的仕組みのアイデアを 図る。例：利用者の要求に対応して運行するバスのデマンドバス、 定期便でコミュニティランランバス。参加者おさそい相乗り運動 の実施や福祉タクシー乗り合い制度、ミニバス(100円バス)の 導入を検討していく。	協働	未着手	過っては地域通貨エコマネーによる 小規模ながらカーボランティア制度が あったが実用化が進まなかった。イベ ントや病院・駅など好意的なカーボラ ンティアは進んでいない。	長期計画。
	⑫自治会館の管理運営権の自治会への委譲を機に自治会館を地域住 民のふれあいサロンとして活用して行く。	協働	完了	当然ながら実施している。	継続事業。
	⑬地域の有志に、街かどふれあいスペース(蔵書の公開、オープン ガーデン、趣味の品作品展など)を提供してもらい、地域住民間 のふれあい・交流を活発にする。	市民	完了	ミニ図書館として実施している。	継続事業。
	⑭独居老人の意向をふまえながら、病弱、持病がある人や障害があ る人達の希望をまとめ、緊急通報システムや買い物の手伝いなど の具体的な見守り運動を民生委員と連携して構築・展開する。 併せて、「災害時要援護者支援制度」の取り組みを推進する。	協働	50%完	行政・社協との連携強化を図っている。	継続事業。
	⑮空巢、痴漢、いたずら電話が多発していることから、防犯対策と して、地域内に交番の新設と警ら箱・警察官立寄り所の増設を要 望するとともに防犯パトロールを強化する。児童の防犯に対して は、アトム110番の周知に努める。	協働	50%完	防犯グループを中心として活動。	継続事業。
(3) 安全・安心・便利なまちづくり					
安心して歩け る、車椅子で も安心して通 行できる道路	⑯県道明石神戸宝塚線に沿ってマンション群があり、車の騒音が大き く、速度制限や看板の設置、警察官の配置などの騒音対策を行う。	行政	未着手	マンション群の一部で窓を改装した り対応している。	継続事業。
	⑰逆瀬台の住宅地内にあるバス通りは、周辺地域からの車の通り抜 けが多く危険である。警察と連携のもと、スピード制限を遵守す るよう安全対策、騒音防止活動を行う。	協働	未着手	民間活動では難しい。	継続事業。

進捗状況チェックの視点	1: 未着手	2: 着手予定	3: 実施中	4: 完了
-------------	--------	---------	--------	-------

09 逆瀬台小学校区(ゆずり葉コミュニティ)地域ごとのまちづくり計画見直し(素案)

方針	具体計画		進捗	補足説明	次期計画へ盛り込むか
公共交通の充実	⑱逆瀬台1丁目の若瀬橋付近は、3道路が交差し、住宅街で見通しが悪い上に県道明石神戸宝塚線に通り抜けする車が非常に多いため、通学時は大変危険である。保護者の立ち番の他、警察官の交通整理など児童の安全対策を推進する。	協働	90%完	保護者の旗番と日報の警察署届で対応。	継続事業。
	⑲青葉台の④蔵人台共同墓地及び⑥市営西山霊園に、墓参のための駐車場の新設を行う。	行政	未着手	課題解決の難易度が高く難しい。	継続事業。
	⑳逆瀬台5丁目から共同墓地横を通り南口・逆瀬川方面への道路において、道路中央の部分が高くなっており、現在の停止ラインで止まっても逆瀬台方面から来る車は見えないので大変危険につき安全対策を行う。	行政	未着手	課題解決の難易度が高く難しい。	継続事業。
	㉑路上駐車は、車椅子の障害となり、また見通しも悪くなるので、取り締まりを強化するよう警察署へ要望すると共に、地域独自でのパトロール等に取り組む。	協働	85%完	訪問介護が増加し路上駐車対策が必要になっている。	継続事業。
	㉒阪急バス 逆瀬台センター行きの路線でバス停の間隔が長く、高齢者の行動圏拡大のためにも、逆瀬台1丁目と逆瀬台5丁目の中間地点に新しいバス停の設置を要望する。	協働	未完	バス停設置の近隣住民の同意も得て推進されている。	継続事業。
	㉓逆瀬台1丁目のファミリーマートと逆瀬川マンションに隣接する道路の角地が見通せないため一時停止の標識を警察署に申請する。				
	㉔県道明石神戸宝塚線は、荒地西山線が開通すると交通量がますます増大する。このため、白瀬川橋西詰から諭鶴羽橋北詰までの区間で、以下の4点について検討及び事業化を推進する。 ④3車線にして、右左折レーンの完全整備を行うこと。 ⑤南側沿いに幅広いグリーンカラーの歩道を設置すること。 ⑥その歩道区域は、常緑高木の緑地化とその樹間はベンチ等を置いて憩いの場とすること。 ⑦現在2カ所あるバス停に十分なポケットを設置すること。	行政	未着手	荒地西山線は早い時期に完成予定であったが、土地買収が進まず永久的に出来ない状態。課題の発生がない。	長期事業。

進捗状況チェックの視点	1: 未着手	2: 着手予定	3: 実施中	4: 完了
-------------	--------	---------	--------	-------

09 逆瀬台小学校区(ゆずり葉コミュニティ)地域ごとのまちづくり計画見直し(素案)

方針	具体計画	進捗	補足説明	次期計画へ盛り込むか	
(4) 美しい、緑と街並みを培うまちづくり					
優れた景観・環境の保全と魅力向上に向けた活動推進	⑲コミュニティ西側に広がる里山は宝塚市全体の貴重な自然であり、健康づくり活動とも連携しつつ、ボランティアな管理活動の推進を図る。	協働	完了	裏山の有効利用が住民による実践活動で実現した。兵庫県から指定された北摂里山博物館「ゆずり葉の森」である。	メンテナンスの継続事業。
	⑳県道明石神戸宝塚線やバス通りの沿道は、街並みの統一・街路樹の統一・瀟洒なデザインの街路燈設置、歩道的美装化など安全で快適な道路空間づくりに努める。	行政	10%完	歩道の一部は完了したが後は未着手。	継続事業。
	㉑緑化の創出事業として、逆瀬台3丁目から6丁目までの左右の歩道に街路樹を統一した紅白のサルズベルに植替えられ、大きく繁茂している。花と緑の公園都市宝塚に相応しい逆瀬台の景観づくりは10年を超えて大プロジェクトが完了した。	協働	完了	花と緑の公園都市宝塚に相応しい逆瀬台の景観づくりに平成17年から計画・工事が始まり平成29年に大プロジェクトが完了した。	街路樹の水やり、剪定の継続事業。
	㉒逆瀬台1丁目から白瀬橋を渡った4丁目公園の正面入口付近は、夜間暗く通行が危険であるし、防犯上も問題がある。まちの入口にふさわしい瀟洒なデザインの街路燈を設置する。	行政	30%完	既設の照明が、LEDの導入で多少明るくなったが、暗い公園に瀟洒なデザインの街路燈の設置に至っていない。	継続事業。
	㉓県道明石神戸宝塚線に沿う宝塚ゴルフ場の鉄柵フェンス・コンクリートポール・ネットはまちの景観を大きく損ねているため、ゴルフコースの設計を見直すなどしてこれらの撤去検討を要望していく。	協働	未着手	ポール・ネットに沿ったゴルフコースは、県道の拡幅計画で使用されていない。	長期計画。
(5) まちづくりにつながるひとづくり					
次世代のコミュニティ活動を担う人材の発掘・育成	⑳小学校、中学校の教育のなかで地域の魅力や問題点の発見学習を行い、まちづくりに対する意識や地域への愛着を育む。	市民	30%完	住民と小学校児童が地域再発見の「まち歩き」を行ったり、地域学習の講話をしている。	継続事業。
	㉑大人から積極的に子ども達に声をかける「あいさつ運動」を実施する。	市民	50%完	学校や保護者から児童に対し、知らぬ人には話さない、不審者には、近寄らないで直ぐ学校に連絡。相反の難しい時代。	継続事業。
進捗状況チェックの視点		1: 未着手	2: 着手予定	3: 実施中	4: 完了

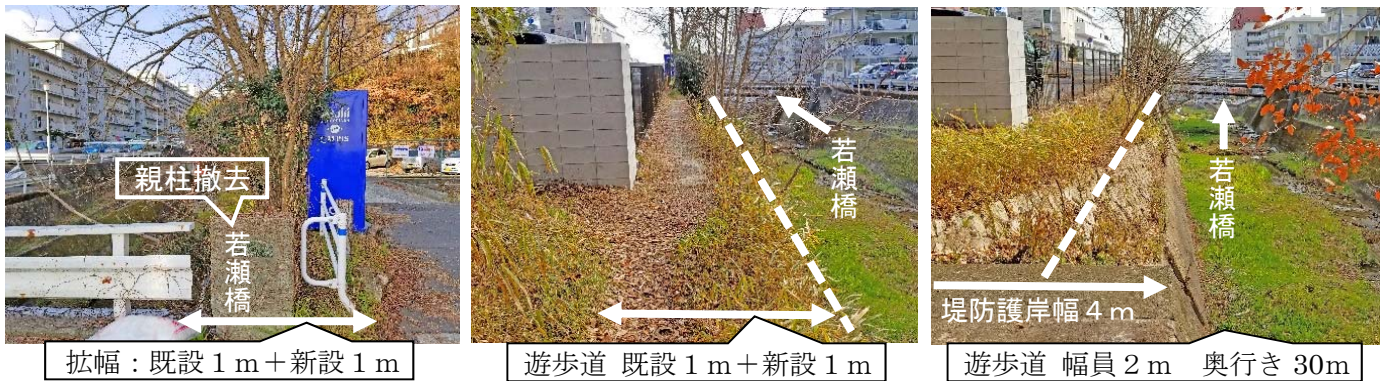
09 逆瀬台小学校区(ゆずり葉コミュニティ)地域ごとのまちづくり計画見直し(素案)

方針	具体計画		進捗	補足説明	次期計画へ盛り込むか
	③②逆小児童の登下校時の見守り活動を活性化する。特に土、日曜日、祝日と年末年始を除く育成会児童の同伴下校を充実させる。	市民	完了	児童の登下校の同伴以外に登下校の時間帯に合わせ、散歩や庭の手入れなどで注意をして見守りを行う。	継続事業。
	③③地域で活動している各種団体の交流会、情報交換のためのイベント等を開催する。	市民	完了	自治会、各種団体のつながり、交流、サロンが実践されている。	継続事業。
	③④地域内の様々な才能をもった住民に参加を呼びかけ、仮称「文化・技能祭」を開催し、音楽会や住民持ち寄りの作品展示・観賞等を通じ地域文化の発揚と交流を定着する。 また、これらの方々を「人材バンク」として登録し、いざというときに活躍していただけるシステムをつくる。	市民	完了	「活動団体登録届」を提出し活動助成金を配賦して活動成果を確認する。	継続事業。
	③⑤地域住民を対象としたまちづくり学習、講演会の開催、県・市などが主催するまちづくり研修会への派遣・参加を積極的に行う。 また、他コミュニティや他自治体のまちづくり協議会と交流を行い、学習する。	市民	完了	行政出前講座、社協とのつながり活動や学習活動が行われている。	継続事業。
	③⑥ミミズクポスト、ゆずり葉だより、ホームページの充実に努め、双方向の意見交換ができるシステムを検討する。	市民	完了	I Tの有効活動を中心とした住民との受発信の情報共有化を実行。	継続事業。
	③⑦「白瀬川の自然を育てる会」を発足させて、白瀬川の自然豊かでホテル観賞、自然観察などの住民が楽しめる環境に変貌させ、住民の交流の場づくりを目指す。	協働	完了	川の清掃、環境づくりを実行。	継続事業。

進捗状況チェックの視点	1: 未着手	2: 着手予定	3: 実施中	4: 完了
-------------	--------	---------	--------	-------

「地域ごとのまちづくり計画見直し」に関する 3項目の重要案件について

(1) ①北摂里山博物館「ゆずり葉の森」アプローチ遊歩道の新設。



(2) ②県道明石神戸宝塚線の「ゆずり葉台分岐点」から「西宮北道路分岐点」の間に歩道2mとガードレールを新設する。



(3) ⑩逆小横の水路に蓋をして駐車場にする。



(別紙2)

事業実績書

1 団体情報

広場名（地区名、呼称等）	逆瀬台小学校区 事務備品更新事業
団体名	逆瀬台小学校区まちづくり協議会

2 事業内容 更新等を行った備品についてご記入下さい。

備品名称	更新区分※	区分が9の場合、詳細を記入	主な用途	保管場所	数量	更新日	領収書番号	金額 (円単位・消費税込)
ノートパソコン	1		資料作成	ゆずり葉コミュニティ事務所	1	平成 30. 9. 10	7285259	159,800 円
複合機（プリンター&スキャナー）	1		パソコンデータ印刷&スキャン	〃	1	平成 30. 9. 10	〃	41,650 円
プロジェクター	1		研修・講演・プレゼン	〃	1	平成 30. 9. 10	〃	80,300 円
電源タップ5M	1		プロジェクターの電源延長コード	〃	1	平成 30. 9. 10	〃	1,980 円
電源タップ3M	1		パソコンの電源延長コード	〃	1	平成 30. 9. 10	〃	1,480 円
プロジェクターとパソコン接続	1		HDMI1 プレミアルケーブル	〃	1	平成 30. 9. 10	〃	3,480 円
複合機とパソコン接続	1		USB接続コード	〃	1	平成 30. 9. 10	〃	1,290 円
複合機インク	1		初期印刷	〃	1	平成 30. 9. 10	〃	4,170 円

※更新区分：以下の区分から選択し、番号を記入してください。

- 1：更新
- 2：修繕
- 3：新規購入
- 9：その他（詳細をご記入ください）

合計金額 ① 294,150 円

①を2/3した額 ② 196,100 円

②の10,000円未満を切り捨てた額
(上限200,000円) ③ 190,000 円

3 収入実績表 [上記2の事業を実施した資金の調達方法]

区分	金額	備考
地域力強化事業補助金	190,000 円	上記2③【補助金申請額上限】と同額 又は それ以下（1万円単位）
ゆずり葉コミュニティ負担額	104,150 円	
計	294,150 円	上記2①の金額と同じ