

櫻守の会

2019年7月1日(通巻242号)

発行: 櫻守の会代表 近藤 茂

〒665-0845 宝塚市栄町3-4-10-505

会員数 110名(6月26日現在)

HP: <http://www.sakuramori.net>

2019年7月 武田尾桜行脚

陰山 隆太郎

櫻守の会に入会して数年の間は、「桜の園」は、紅葉は見事だけど、桜の方は見所が桜坂のヤマザクラだけでイマイチだと思っていましたが、2010年3月末の活動日に、たまたま東屋の横のエドヒガンが快晴の青空をバックに咲き誇っているのを見上げて「桜も捨てたものではない」と見直しました。

2011年春の活動日コヒガンが咲いていた日に、何を血迷ったか「何処にどんな桜が何時頃咲くか」を調べる為に桜の咲く時期は三日と空けず「桜の園」に通うと決心しました。他の活動地の活動日も行き先を間違えた事にして武田尾に通い、4月2日から4月29日の間に11日も桜花を見て歩きました。広い園内に点在する桜が丁度咲く時に居合わせるのには11日ではならず、翌1012年は12日、(2013年は負傷入院中でゼロ日)、2014年は13日、土井喜夫さんや酒井さんが一緒の日もありましたが、殆どが単独行動でした。人との付き合いが疎になった代りに山の中でひっそりと咲く桜たちと知り合いになれました。花が咲くようになった若木を見つけると種類を特定して樹名板を付けますが、これが知り合いになる儀式という訳です。3シーズンの桜行脚で当初の目標「何処・何桜・何時」は大体達成できましたが、2015年以降も、馬鹿の一つ覚えで桜行脚を続けています。楽しみは、旧知の桜に会う事と、新たに花が咲くようになった桜の若木を見つける事(新発見!)です。ここ数年は嬉しいことに新発見が連発しています(樹名板が品切れになり知り合いになる儀式ができていないけど)。

個々の桜を見て廻るのとは別に、桜が咲く風景を見通せる場所(ビューポイント)も探して歩いています。2012年に酒井さんと二人で桜坂を見下ろすために赤松道の尾根の背の雑木を切り開いた「赤松道ビューポイント」が今のところ唯一の成果ですが、他に何か所か候補地を見つけています。候補地その1(四辻付近)つつじが丘展望所は普段は何処に丘があるのやらサッパリ分かりませんがヤマザクラが咲く時期だけ「丘の形」が現れます。候補地その2(大峰道上部)城ヶ丘の周りの森の中にはヤマザクラが沢山あり地上からはほとんど見えないが、山の上からなら桜が点在する森が見下ろせます。



赤松道ビューポイント



四辻付近からつつじが丘



大峰道上部から城ヶ丘

武田尾の桜行脚もだんだん体がきつくなってきました。そろそろ諦めて止めるべきか、あるいは、老いの一徹、恰好良く山中で行き倒れるまで続けるか、悩み多き今日この頃です。

***** 目次 *****

表紙	P1	序文
活動報告	P2~P5	活動報告(亦楽山荘、ゆずり葉の森、青葉台、山手台、武庫山の森)
イベント報告	P6~P7	刈払機講習会、廃線敷草刈、環境学習支援(中山桜台小、逆瀬台小、美座小)
お知らせ・案内	P8~P9	運営委員会、運営委員役割分担&活動地区幹事、廃線敷草刈、武庫川エコハイク、 会員消息
活動予定	P10	月別活動予定表

＜ 活 動 報 告 ＞

桜の園 (亦楽山荘)

濱野 秀穂

5月25日(土) 晴れ 参加者21名

天気予報では30℃を超える様な気温になるということで、特に熱中症に注意して作業する様にお願いしました。しかし、作業すると湿度が低く、風がふけば木陰では汗が引くような天候であり、夏の暑さはありませんでしたが、予定した各作業は、夫々捗りました。

作業区分	作業場所	作業内容	人数	リーダー
森の整備	サクラの道	園路沿いの桜周辺の除伐他	5名	大塩
森の整備	桜坂	刈り払い研修会、草刈り	3名	加賀野
伐採	つつじヶ丘周辺	枯れ松の伐採、他	8名	濱野
園路整備	遠見の道(外周路)	園路周辺の倒木処理、間伐	5名	坂田

・森の整備(サクラの道)

東屋から桜坂に向かって下りながら、園路沿いの藪の中に埋没している桜の周辺を除伐した。1名は午前中別行動で、つつじヶ丘の桜の施肥と展望図周りの除草を実施。(陰山)

・森の整備(桜坂)

桜坂の最下段で昨年7月以降に入会された方を対象に、刈払機講習を行いました。具体的な内容は別途イベント欄で報告します。(加賀野)

・伐採(つつじヶ丘周辺)

つつじヶ丘、ヤマザクラ林の下部の枯れ松の伐採を行ないました。細い枯れ松とヤシヤブシをまず伐採し、その横の大きな枯れ松を伐採するが、横の大きなソヨゴの上に乗ってしまい、この処理に胴切りを3回行ない、何とかやっと引きずり降ろす。午後からは、一番大きな枯れ松を伐採したが、重心の位置が目測と異なり、予定方向外に倒れるが、処理はスムーズに行えた。帰り道、赤松道ビューポイントから景観に邪魔になっているソヨゴがあり、これを伐採しました。(濱野)



大きな枯れ松の伐採作業

・園路整備(遠見の道・外周路)

前回倒したまま処理未完の枯れコナラ処理のため、滝見の道を登りササラ沢から遠見の道へ入った。園路を遮り、周囲の木にまだ掛かったままだったが大鋸で少しずつ処理を進め、主幹は玉切りして土留め状に整理し終わるのに午前中一杯かかった。昼食後は、外周路を四辻に向けて進み、ウラジロが密生し園路を圧迫している部分を刈り取り、更にソヨゴの園路に覆いかぶさっていたものを伐採し、路肩を補強した。ソヨゴの処理に時間をとられ、作業はここまでとなった。(坂田)



枯れコナラの処理

6月07日(金) 雨の為中止

今年に入り、初めて雨により、作業中止となりました。残念でした。

6月12日(水) 晴れ 参加者21名

まだ梅雨入りの発表もなく晴れてはいましたが、蒸し暑い一日となり、各作業に汗を流しました。また、急遽、NHK 神戸放送局の取材依頼があり、その対応も実施しました。

作業区分	作業場所	作業内容	人数	リーダー
森の整備	桜坂	草刈り、斜面イノシシ被害の復旧	6名	加賀野
森の整備	桜坂上部	桜周辺の間伐整備	8名	坂田

伐採	親水広場周辺	枯れハリエンジュ、キササゲ伐採他	5名	濱野
その他	NHK取材対応	桜の種の採取他	2名	土井

・森の整備（桜坂）

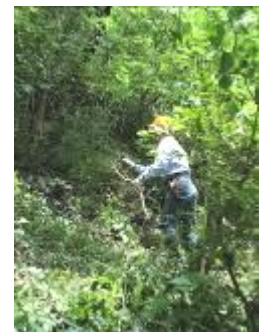
桜坂“しんちゃん”木彫りのある斜面から上方に向けて、作業を進めました。まず、刈払機2台（邪魔物の比較的少ない箇所）と鎌、ハサミ（網柵近辺、樹木根周り等）にて草刈を、またトンガとスコップを使って園路近く等のイノシシに掘り返された箇所の復旧作業を行いました。蒸し暑い中での参加者の頑張りにより、草刈は桜坂上縁まで終了することが出来ました。イノシシ被害の復旧に関しては少し残ってしまいましたが、後日の作業の序でにでも実施できるものと考えています。（加賀野）



桜坂、草刈り作業

・森の整備（桜坂上部）

桜坂上部園路北側斜面で、長い間手入れされていなかった植樹桜と、更に実生の桜も藪のなかで元気に成長しているとの観察報告があり、今回からその救出（周辺の整備）を実施することになった。モチツツジや雑草が生い茂る中に侵入、園路からはほとんど見えないが、太いものでは10cmを超えるヤマザクラが元気に若葉を茂らせていた。その数、本日だけでも15本を下らない数を確認した。奥に入れば更にあるものと思われる。今後整備を重ね、園路側からもサクラが鑑賞できるようにしていきたい。（坂田）



桜周辺の間伐

・伐採（親水広場周辺）

親水広場の大きな枯れたハリエンジュを伐採する為、掛かり木になりそうな川近くのハリエンジュを伐採する。倒木のバランスを少しでも改善するため、高枝切で大きな枝を伐採し、チルホールで川側に伐採方向を決めるがチルホールの力ではパワー不足で自重に勝てず、横方向に倒れてしまう。目論見通りにならず、小さなモミジとソメイヨシノの上部の枝一本が被害に遭いました。午後は、台風などの大雨での倒木被害を少なくする為、川の中の頭が折れてしまっていたキササゲの伐採と、小さいキササゲ、カキノキを伐採しました。（濱野）



ハリエンジュの伐採(横に倒れる)

ゆずり葉の森

上田 威

6月10日 曇り 参加者15名

梅雨時期に入り安定しない天気予報に悩まされたが、15名の参加者が集いました。翌11日にはゆずり葉の森で逆瀬台小学校の環境学習が行われる。

第1班は午前中に児童が学校から現場に向かう園路両脇の枯れ松と竹の伐採などの整備をし、午後は駐車場横斜面のイヌツゲの伐採と倒木の除去をした。

第2班は午前中は県宝谷入口平のイタドリを中心とする草刈をし、午後は白瀬川広場に移動して草刈を継続。

第3班は先月に引き続きわんぱく原っぱから第一堰堤に至る白瀬川左岸園路両脇の雑木伐採と草刈。

雨の気配も増してきたので、通常より少し早めの2時過ぎに作業を終えた。



環境学習時の通路整備



草刈を終えた県宝谷入口平

5月29日(水) 晴 参加者18名

晴の天気で低めの気温と湿度の為、快適な作業日となった。① 第1班5名は刈払機2台も使用して急速に生長して来た草の刈取りを実施。園路入口から展望台奥、陽光広場からスズカケの小径に通じる園路とその両脇の広い範囲を刈り終えた。② 第2班は前回に引き続き6月に行う逆瀬台小学校3年生の環境学習の場となるキツネの森の整備を行った。従来ほとんど手を加えていない区域の常緑樹を間伐し、学習活動現場の整備と伐採対象木の選定を行った。この区域へ移動する前後の園路の草刈なども併せ行った。③ 活動日を利用して従来から懸念されていた湧水路に架かる危険な橋の付け替えを検討した。来月の活動日に作業する予定。



園路で草刈



密集したヒサカキの除伐

6月18日(火) 曇り後晴れ 参加者 22名

梅雨入りが遅れているようで今日も暑くなりましたが、活動に支障のない天気でした。アジサイロードをはじめ活動地のアジサイ(主として青紫)が見頃です。また南斜面では、クマノミズキが白い花を一杯咲かせていました。作業の概要は下記の通りです。

1. 南斜面の草刈りなど (5名)

斜面の特に草が伸びている部分を中心に刈払機での草刈り、若葉を出しているクズの根の掘り起し、作業階段の草引きを行った。

2. 中川大橋左岸上部の整備 (6名)

先月に引き続き、中川谷上部の山手台住宅地との境で、生い茂ったソヨゴ・アラカシの伐採、ヤマモモの剪定を行った。その結果、住宅地からの見通しが良くなった。

3. アジサイロード側公園の草刈り (5名)

アジサイロードの左右の公園の草刈りを行った。繁茂した雑草や萌芽枝を刈払機で刈り取ったが、予想以上に工数がかかり半分程度しかできなかった。残りは来月に行う予定。

4. 里山こみち等の整備 (6名)

午前中は、ツツジが丘のかなり大きな枯れ松の伐採とコバノミツバツツジ群落の間に生えている雑木の伐採を行った。午後は、里山こみち内で生い茂った常緑低木の伐採・枝の剪定を行った。



アジサイロード側公園の草刈り



整備した里山こみちを散歩する園児



南斜面 白いクマノミズキの花

6月2日(日) 曇 参加者23名+体験参加2名

曇り空、終礼ごろには少しパラついたが、さほど暑くない作業日和。体験参加が2名も。

1. 宝松苑ルート of 南谷堰堤左岸の枯コナラの処理(継続) 9名

南堰堤左岸の平地で残っていた大枯コナラをチルホールも使って伐採処理した。伐倒はうまくいったが、大枝処理の時、幹が想定外に回転してヒヤリハットとなった。倒木が安定な状態になったか十分な確認が必要と思った。コナラ伐採後は南堰堤左岸を中心に常緑を除伐して作業道付近をすっきりとさせた。東口側には枯コナラ、枯ザクラがあったが秋以降の作業とした。



南谷左岸の枯コナラ伐採

2. 竹林と谷の整理(新規) 7名

数年間手を入れてなかった竹林と下部のドングリ植栽地などを整理した。枯竹、倒れ竹を処理し、空を覆っていたタラノキ、センダンなどを除伐し陽が入るように。時々先駆樹を除伐して、ポツポツと芽生えているモミジ、エノキなどの成長を助ける必要がある。イノシシに食べられてか、残念ながら今年出た竹は1、2本しか見られない。



竹藪の整理

3. 武庫山ルート道路沿い広場の整理 7名

武庫山ルートの道路沿い広場の整理として、以前に処理した木を広場の端に移動させてからササ刈りをした。また刈払機の邪魔になる岩を数カ所にまとめることで今後の草刈り作業の効率化を図った。ササ刈りは7割方終わったが、次回も継続して綺麗に仕上げたい。

6月15日(土) 曇のち雨 参加者5名

降水確率は午前午後とも60%だが、朝方から雨はやんで、空が明るくなる時もある悩ましいお天気。5名が集まり、しばらくは持ちそうな空模様だったので広場周りの作業をした。

- ・ 入口広場と育苗地広場の間の斜面の竹、笹刈り。
- ・ 育苗畑の草取りと周辺整理。
- ・ こども菜園横の草刈り(刈払機)。
- ・ 花壇の手入れ

11時ごろに雨が降り出し、作業を中断して様子を見たが止む気配がなくそのまま終了した。



広場斜面でタケ切り、ササ刈り

☆☆ ビオトープとモリアオガエル ☆☆



真ん中の池のモリアオガエルの卵塊5つ

池の水がほとんどなくなっているが、今年もモリアオガエルは産卵し、卵塊が8つあった。真ん中/北端の池上の木に5つ、山側/南端の池上に2つ、ほとんど涸れあがっている一番下の池にはなし。今は池に水が少しはあるが、梅雨入りが遅れたり空梅雨になったらどうなることか? あとの一つは育苗畑横の桜の木に、貯水浴槽の上に。上と言っても80cmぐらいずれている。水たまりを探して苦労したんでしょうが、こちらはどうなることか?

今年の夏に池の水漏れ防止工事を計画しています。お知恵とお力をお貸してください。

<イベント報告>

刈払機講習会

加賀野 久生

5月25日(土) 晴れ時々曇り 参加者 3名

受講者2名(天野道雄さん、藤野公さん)のご都合と活動参加状況を考慮して、今回の講習は亦楽山荘の活動日に桜坂において、講師 加賀野で実施しました。

まず、教材に『櫻守の会 刈払機講習会用テキスト』等を使って、刈払機の構造・機能、操作方法と安全上の注意事項などの座学を行った後、桜坂最下段の傾斜が比較的緩やかな斜面での実習を行いました。斜面はイノシシに荒らされた跡や大小の石、落ち枝等の障害が点在し、最初は刈払機が思うように操れず、刃をはじき返される、トラ刈りになるなど非常に戸惑われているのが見て取れました。しかし午前、午後の実習を通して徐々に慣れて頂けました。最後に後片付けの実習を行って講習を終了しました。



廃線敷草刈

加賀野 久生

5月31日(金) 曇り 参加者 18人

朝からどんよりとして蒸し暑い中、やや少ない人数で作業を行いました。本年最初の廃線敷草刈で4月末から5月の高温と適度の降水で、例年同様に人跡の少ない園路脇等で草木は大きく成長していました。平日で一般ハイカーの来訪は少なめでしたが、安全には十分注意して作業を進めました。前回と同様に4班に分かれ、また作業範囲内の草木の繁茂具合とその広さを考慮して、廃線敷入口付近担当の第1班には刈払機を1台追加し、他班間での応援も行って12時前に、事故もなく作業を終えることが出来ました。



桜ふれあい広場付近
(作業前)



(作業後)



展望広場で園路の草刈と石垣の清掃

中山桜台小学校環境体験学習

大形 百合子

6月6日(木) 晴れ 参加者：3年児童74名、先生3名、櫻守会員12名

中山桜台小学校の学校林にて新3年生を迎えて1回目の体験学習を行った。児童たちは少し緊張した表情で学校林に到着。何やらおとなしい。しかし学習が始まると、質問に手を挙げ徐々に活発になってきた。環境という言葉から、動かない植物と動く鳥や虫、人間との関係を学ぶ。難しかったかな？次は班の木を探しに林の中を移動し、ある班はどんどん上の方へ、ある班は座って櫻守の人の話を聴いたり・・・



木の成長について説明を聴く

と、五感で自然を感じそれぞれに発見があったようだ。何を見つけましたか？ ツツジの花、リョウブという木・・・次々と声上がる。ノコギリ体験は直ぐに上手に切れる様になりいくつも輪切りの木を手にして喜ぶ。自然に興味を持ち大切に、地球の未来を考える人になってください。「櫻守になりたい人？」・・・チラホラ。また秋に会いましょう！子供達には何時も元気をもらう私達です。



各班に分かれてノコギリ体験

逆瀬台小学校環境学習

上田 威

6月11日(火) 曇り 参加者：児童50名、先生2名、会員12名

9時過ぎに2名の会員に引率されて児童と先生が徒歩で学校を出発。約10分後に会場のゆずり葉森の広場に到着し、現場で待ち合せた会員と合流。近藤代表挨拶の後にT会員による初夏の若葉見本を使つての講話を聞いた。児童達は木の葉に触れながら色、形、手触りの違いなどを観察していた。講話後、グループ毎に分かれて出発。園路脇の種々の樹木を観察しながらツツジの丘を抜け急な坂道を経てキツネの森へ。途中のユズリハピークでは大阪湾からの眺望を楽しんだ。キツネの森で休息後、鋸を使って里山整備の一部としての常緑樹の伐採と玉切りを体験。初めて鋸を使った児童も可なりいた。次いで、今は空となったキツネの巣穴を観察し、予定時刻の12時前に学校に到着。無事に全ての予定を終了。支援して頂きました会員の皆さん、有難う御座いました！



初夏の若葉を使つての講話



キツネの森で寛ぎのひとつ

美座小学校環境学習

上田 威

6月21日(金) 晴 参加者：児童66名、先生他5名、会員17名

梅雨入り直前。危ぶまれた天気は良かったが、12時の最高気温は30℃を記録。6班に対し会員2人体制で9時過ぎに徒歩で学校を出発。周囲の街や自然を観察しながら武庫川河川敷、宝塚大橋、南口経由で約40分歩いて学習現場の武庫山に到着。休憩後、標高差100mの地点を目差して急な坂道を登る。途中、里山の自然や樹名板などを参考にして種々の樹木を観察しながらビューポイントに到着して、中山連峰や宝塚の繁華街の眺望を楽しんだ。勾配の急な下り坂を経て出発地点の広場に到着。広場片隅のビオトープ脇の木に産み付けられたモリアオガエルの卵も観察した。短かったが、自由時間を利用して広場周辺の自然を楽しみ、11時15分に学校へ向かって出発。往路とは異なる宝来橋と花の道を歩いて、やや疲れた様子で学校に帰り着き、12:20に学習を終えた。



武庫山入口に到着



歩きながら樹木を観察

< お知らせ ・ 案内 >

運営委員会（6月度）報告

代表 近藤 茂

日時：2019年5月30日（木）10:30～12:00

場所：ぷらごこむ1 25A会議室

（議題）

- ① 5月度実施行事の振り返り：総会、設立20周年記念パーティー、こむ1フェスティバル
- ② 6月度実施行事の準備状況確認：中山桜台小、逆瀬台小、美座小の環境学習支援
皆様の参加支援をお願いします。
- ③ 各活動地トピックス：青葉台・・・水路の木橋が滑り易く危険 → 安全化改修を行う
- ④ 運営委員の担当役割と活動地幹事：削減可能業務・次世代につなぐ会員確保等について議論した後、担当を決定した。詳細は下記掲載の記事を見てください。
- ⑤ 会員情報：5月末時点の会費未納者2名の退会を承認。詳細は会員消息記事を見てください。
- ⑥ 保険の見直し検討(総会指摘事項)：先ず他団体の加入実態、現在当会が加入している保険の適用範囲の正確な把握など、不足している情報の収集から始めてじっくり検討を行う。

※ 今月度は議題④を最優先で行ったため、その他の項目については十分な時間が取れなかった。次月度以後に種々の課題について検討を行う。

2019年度 運営委員の担当役割ならびに活動地区幹事

運営委員会

5月30日の運営委員会（委員：大形、岡、加賀野、近藤、坂田、瀧本、武原、山岡）で下記の通り決定しました。運営委員以外に一部の方に幹事を委嘱しています。

- 1) 代表 近藤 茂、副代表 岡 敏明、会計 坂田 敬
- 2) 活動地区幹事（最初の方が代表幹事です）
亦楽山荘・・・濱野、加賀野、坂田、瀧本、吉田
山手台・・・岡、加賀野、岸本、喜多、近藤秀幸、武原
ゆずり葉&青葉台・・・上田威、近藤茂、坂田、夏目、長谷川、濱野、吉岡
武庫山・・・岸本、坂田、関、横山、吉田
- 3) 用具担当 新入会員及び会員への道具・部品提供・・・山岡
のこぎり目立て・・・上田威（活動地幹事経由で依頼してください）
- 4) 会報発行に関する業務
編集作業・・・岡、加賀野、近藤、坂田、瀧本、武原、山岡
序文作成・・・会員持ち回り
メール発送（会員・会員外への発信）・・・近藤茂
郵送宛名作成・・・瀧本
- 5) ホームページ管理・・・近藤茂
- 6) データ管理（会員名簿、活動実績把握 他）・・・坂田 ※活動実績報告は坂田まで
- 7) 保険関係 共済保険（加入申し込み）・・・坂田
共済保険（事故対応）、行事保険全般、チェンソー関係保険全般・・・武原
- 8) 廃線跡草刈・・・加賀野
- 9) 研修会・講習会 刈払機講習会・・・加賀野 新人研修会・・・加賀野、濱野
自然観察会・・・竹島 公開講座・・・岡
- 10) 親睦・イベント 芋煮会・・・大形 さくらバスツアー・・・別途
花と緑のフェスティバル・・・加賀野 パネル展の展示・・・山岡

11) 環境学習支援 逆瀬台小・美座小……上田威 中山桜台小……武原、大形

12) 行政等対外折衝・報告

宝塚市役所公園河川課窓口……山岡

ひょうごアドプト窓口……岡 (全般)、上田威 (ゆずり葉&青葉台)、岸本 (武庫山)

ぷらざこむ委員会……武原 宝塚市 環境会議……近藤茂

対官庁書類作成……岡 助成金……近藤茂、岡

市広報への活動予定申込・社協経由の広報申込……山岡

廃線敷草刈のご案内

加賀野 久生

近畿地方の入梅は未だですが、だんだん蒸し暑くなって来ました。前回の廃線敷草刈り(5月31日)から1ヶ月が過ぎ、草木が元気に成長しています。そこで本年第2回目の廃線敷草刈を下記日程で行います。会員多数のご参加をお願い致します。

日時 : 8月7日(水) 9:50(親水広場集合) ~ 12:00

なお、当日朝6時50分頃のNHKの天気予報で、午前中の降水確率が60%以上の場合は、予備日の8月9日(金)に行います。

作業予定 4班で廃線敷4区間の草刈を行います。

(各班は、刈払機 1台、鎌等手作業 数名、熊手等での収集 1名、安全管理者 1名 で構成します。予備の刈払機1台の使用も考えています。)

武庫川エコハイク第146回「六甲シュラインロードを歩く」

エコグループ・武庫川

今回は江戸時代の北摂と灘を結ぶ経済の動脈、六甲越えの唐櫃道(シュラインロード)を歴史に視点を置いて山歩きです。

日時 : 2019年7月13日(土) 雨天中止

集合 : 六甲ケーブル山上駅 10時(自由に集合ください)

ルート : 阪急六甲駅前(バス)……六甲ケーブル下駅……六甲山上駅(集合場所)

◆参考 : 阪急六甲駅改札出て③出口よりバス停⑩六甲ケーブル行き乗車

バス 9:05 と 9:13 発(約10分でケーブル下駅へ)……ケーブル 9:40 発(約10分で山上駅) ~ 記念碑台(ビジターセンター) ~ 前ヶ辻・白髭神社 ~ シュラインロード(行者堂・九体仏) ~ 逢山峽 ~ 山王神社 ~ 専念寺 ~ 神鉄有馬口駅

解散 : 15時頃 神鉄有馬口駅前 (約10km : 一般向き - 殆んど下り道 -)

参加費 : 100円(保険代、資料代)

申込み : 不要(当日集合場所にお越しください)

持ち物 : 弁当、飲み物(多めに)、雨具

服装 : ハイキングできる服装

お問合せ : エコグループ・武庫川 携帯 090-7763-6763 (上田)

主催 : エコグループ・武庫川 後援 : 兵庫県(自然環境保全)



会員消息

事務局

入会 山下 康さん、森本 理さん 今後ともよろしくお願ひします。

退会 岡本 昭司さん、光村 正生さん 長い間有難うございました。

《 活動予定(7月・8月) 》

月別行事予定表

7月	場所等	8月	場所等
7月5日(金)	桜の園・亦楽山荘	8月2日(金)	桜の園・亦楽山荘
7月7日(日)	武庫山の森	8月4日(日)	武庫山の森
7月9日(火)	ゆずり葉の森	8月7日(水)	廃線敷草刈
7月16日(火)	山手台	8月9日(金)	廃線敷草刈(予備)
7月18日(木)	桜の園・亦楽山荘	8月12日(月)	ゆずり葉の森
7月20日(土)	武庫山の森	8月14日(水)	桜の園・亦楽山荘
7月24日(水)	青葉台	8月17日(土)	武庫山の森
7月27日(土)	桜の園・亦楽山荘	8月20日(火)	山手台
7月30日(火)	会報印刷(ふらざこむ)	8月22日(木)	青葉台
		8月30日(金)	会報印刷(ふらざこむ)
		8月31日(土)	桜の園・亦楽山荘

集合時間 : 桜の園・亦楽山荘・・・親水広場 9時50分、武庫山の森 9時50分
 他の3活動地は9時30分。

天候 : 当日朝6時55分 NHK TV天気予報で、兵庫県南部の午前・午後いずれかでも
 降水確率60%以上の時は中止します。

<編集後記>

今年は梅雨入りが6月26日と、気象庁が記録を取り始めた1951年以降で最も遅い日となったそうです。お陰で今年の6月に予定された活動は雨天中止1日と途中降雨中止があったものの、3小学校の環境学習等のイベントは全て予定通り実施できました。そのため会報の報告事項が多く、結果的には10ページとなってしまいました。気象庁によれば今年の梅雨明けはやや遅くなり、7月の降水量は平年より多くなる見通しとのことです。雨による活動中止や、活動の可否で活動地幹事さんが悩まれる回数が少しで少なくなればと願うのみです。(加賀野 記)