

07 まちづくり協議会コミュニティ末広 地域カルテ（2018年3月作成、2020年1月修正）

末広まちづくり
協議会のエリア



構成 町丁目	逆瀬川1丁目、末広町 伊子志1丁目～3丁目 伊子志4丁目(1番)※1、東洋町(1番)※2
-----------	---

【注意事項】

本地域カルテのデータは、「まちづくり協議会」ごとに集計したもの、「町丁目」ごとに集計したものの2種類があります。

- ① 「まちづくり協議会」ごとに集計したデータ：「(まち協別集計)」と表記
 - ・上記のまちづくり協議会の「構成町丁目」のデータを集計しています。
 - ・※1の町丁目については、番地単位まで区分しています。
 - ・※2の町丁目については、住宅がないためデータに加えていません。
- ② 「町丁目」ごとに集計したデータ：「(町丁目集計)」と表記
 - ・①と同様、上記のまちづくり協議会の「構成町丁目」のデータを集計しています。
 - ・ただし、※の町丁目については、番地単位まで区分することができないため、当該町丁目のすべてのデータを集計しています。そのため、①より数字が大きくなっています。
 - ・①のデータは、過去のものがいないため、変化を把握する場合には、「(町丁目集計)」を採用しています。

なお、「まちづくり協議会」単位や「町丁目」単位に細分することができないデータについては、全市データを掲載し、「(全市)」と表記しています。

1. 人口・世帯

(1)人口・世帯構成

単位：人

人口	うち						
	0～14歳	15～64歳	65歳以上	6歳未満	65～69歳	70～74歳	75歳以上
6,375	932	3,795	1,648	312	748	606	1,114
男	458	1,757	657	196	212	144	301
女	474	2,038	991	215	269	184	538

人口比率	0～14歳	15～64歳	65歳以上 (高齢化率)	6歳未満	65～69歳	70～74歳	75歳以上
		14.62%	59.53%	25.85%	6.45%	7.55%	5.15%

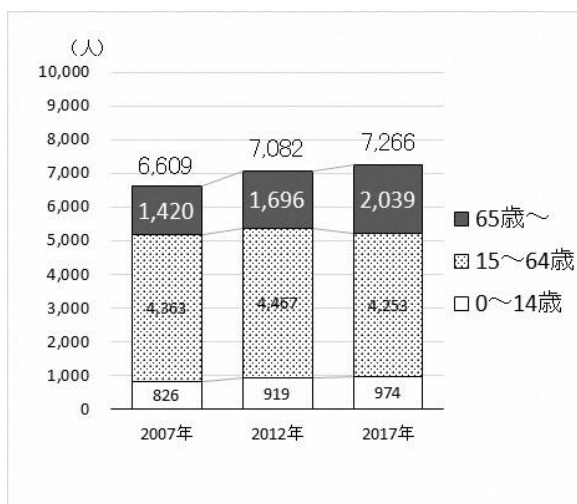
単位：人

世帯数	うち		外国人数
	65歳以上 一人世帯数	65歳以上 夫婦のみ世帯数	
2,869	501	319	84
率	17.46%	11.21%	1.32%

2017年3月末日現在 住民基本台帳（まち協別集計）

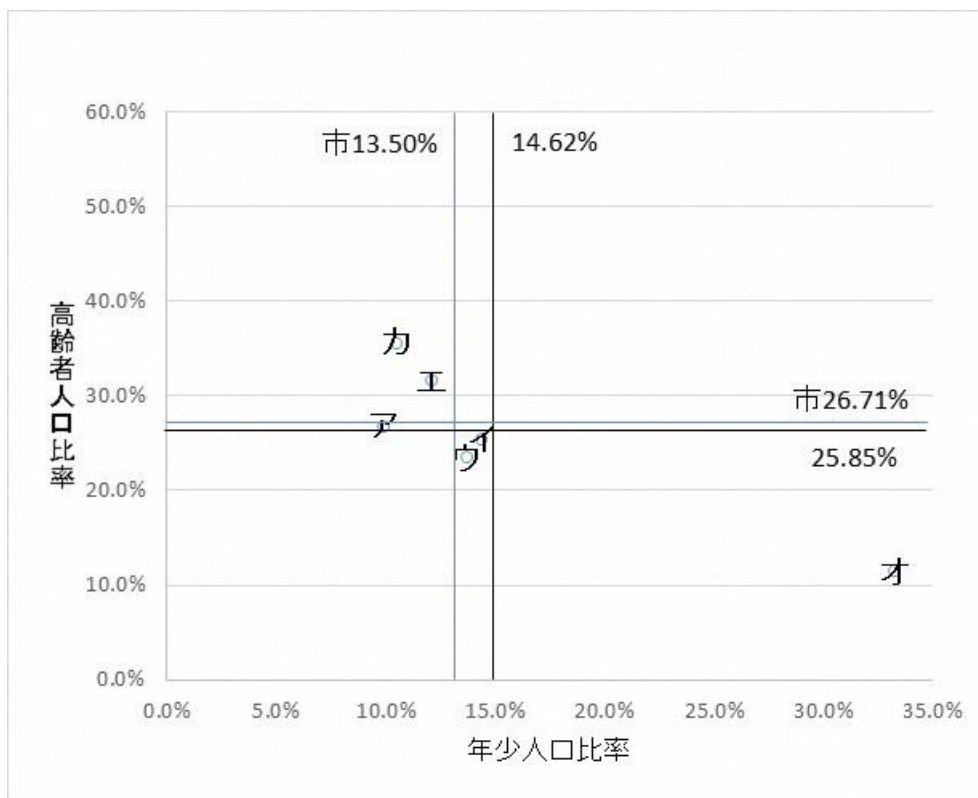
(2)人口の推移

(3)世帯数と世帯人数の推移



各年3月末日現在 住民基本台帳（町丁目集計）

(4)町丁目別年少人口（0～14歳）比率と高齢化率



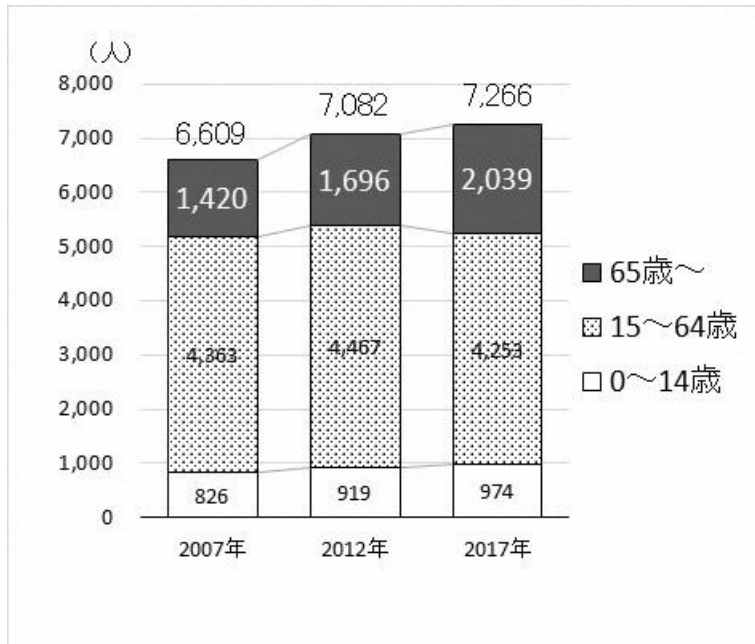
	年少人口 (0～14歳)	年少人口 比率	高齢者人口 (65歳以上)	高齢化率
ア 伊子志1丁目	58	9.9%	156	26.7%
イ 伊子志2丁目	182	14.4%	320	25.3%
ウ 伊子志3丁目	238	13.8%	405	23.4%
エ 逆瀬川1丁目	210	12.1%	547	31.6%
オ 末広町	117	33.3%	40	11.4%
カ 伊子志4丁目※	169	10.5%	571	35.6%
A 末広まち協全体	932	14.62%	1,648	25.85%
B 全市	31,629	13.50%	62,590	26.71%

※印の丁目は、他のまち協エリアの人口を含む
2017年3月末日現在 住民基本台帳（町丁目集計）

2. 5年後、10年後の人口の変化予測

(1) 今後の予測1

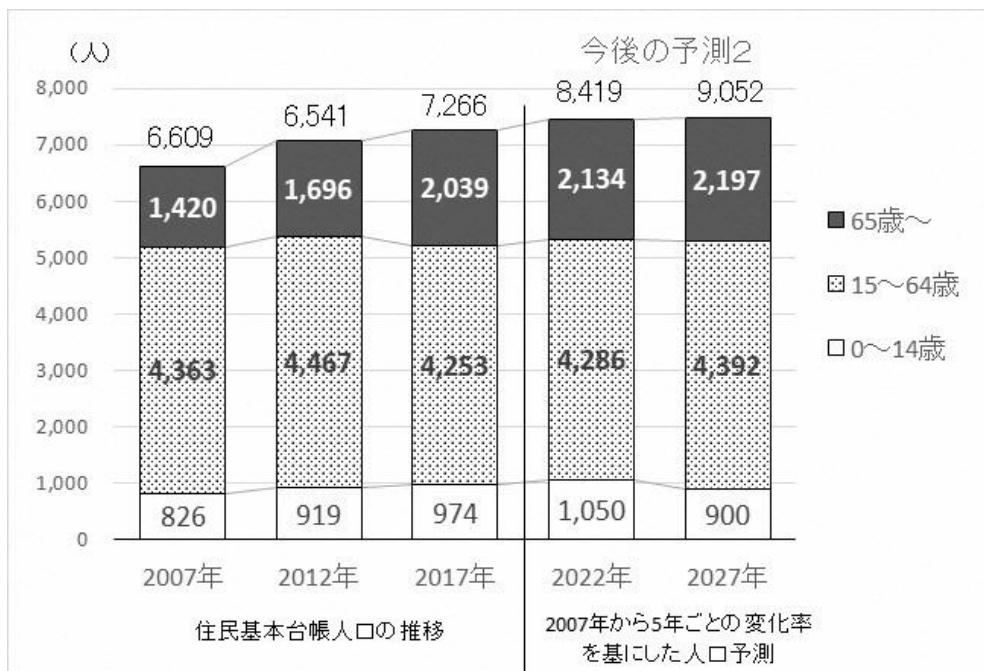
2017年3月末時点のまち協集計人口を基準にして、平成26年3月「宝塚市人口ビジョン」の3階層ごとの変化率をもとに算出



各年3月末時点（まち協別集計で予測）

(2) 今後の予測2

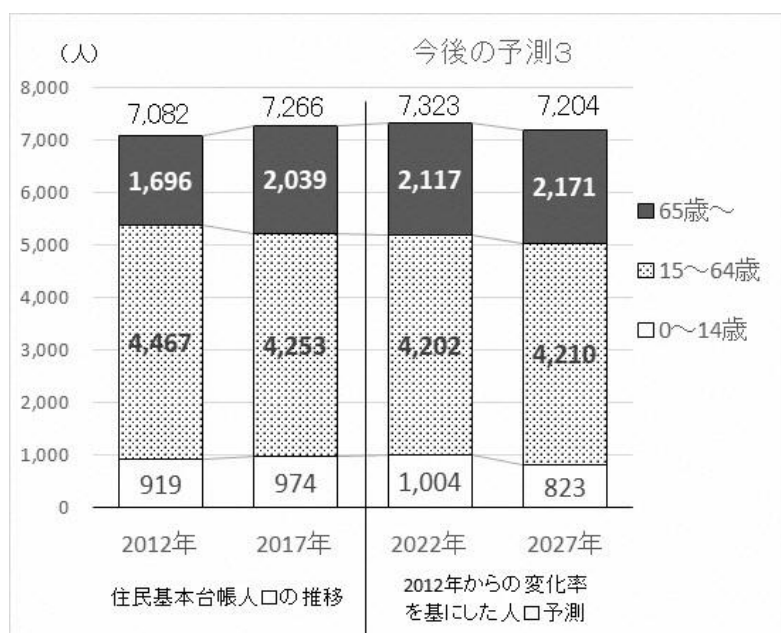
住民基本台帳の人口を町丁目集計した5歳階級ごとの人口を基準に、2007～2012年と2012～2017年の5歳階級ごとの変化率をもとに算出（コーホート変化法）



各年3月末時点（町丁目集計で予測）

(3) 今後の予測③

住民基本台帳の人口を町丁目集計した5歳階級ごとの人口を基準に、2012～2017年の5歳階級ごとの変化率をもとに算出（コーホート変化法）



各年3月末時点（町丁目集計で予測）

3. 子ども関連データ

(1) 6歳未満（就学前）の子ども

①年齢別人口

単位：人

	計	0歳	1歳	2歳	3歳	4歳	5歳
人数	493	50	68	44	63	54	64

2017年3月末日現在 住民基本台帳（町丁目集計）

②保育所入所児数及び待機児童数

単位：人

	計	0歳	1歳	2歳	3歳	4歳	5歳
通所児童数	134	7	33	24	27	24	19
入所待ち児童数	10	0	8	1	1		

2017年4月1日現在（まち協集計）

③立地保育施設の入所園児数

単位：人

		計	0歳児	1歳児	2歳児	3歳児	4歳児	5歳児
保育所	逆瀬川保育所	70	6	10	13	13	14	14
	伊子志保育園	134	10	20	26	26	26	26
こども園	逆瀬川幼稚園	25	—	5	5	5	5	5

2017年4月1日現在

④立地幼稚園の学級数・児童数

ア逆瀬川幼稚園

	学級数	園児数 (人)
3歳児	2	45
4歳児	2	40
5歳児	2	55
計	2	140

2017年5月1日現在

(2)小学校・中学校

①末広小学校学級数児童数

	学級数	児童数 (人)
1 年	2	63
2 年	2	59
3 年	2	64
4 年	2	62
5 年	2	68
6 年	1	38
特別支援学級	3	8
計	14	362

2017年5月1日現在

②末広小学校育成会児童数及び待機児童数

	入会児童数 (人)	待機児童数 (人)
地域児童育成会	160	6

2017年4月1日現在

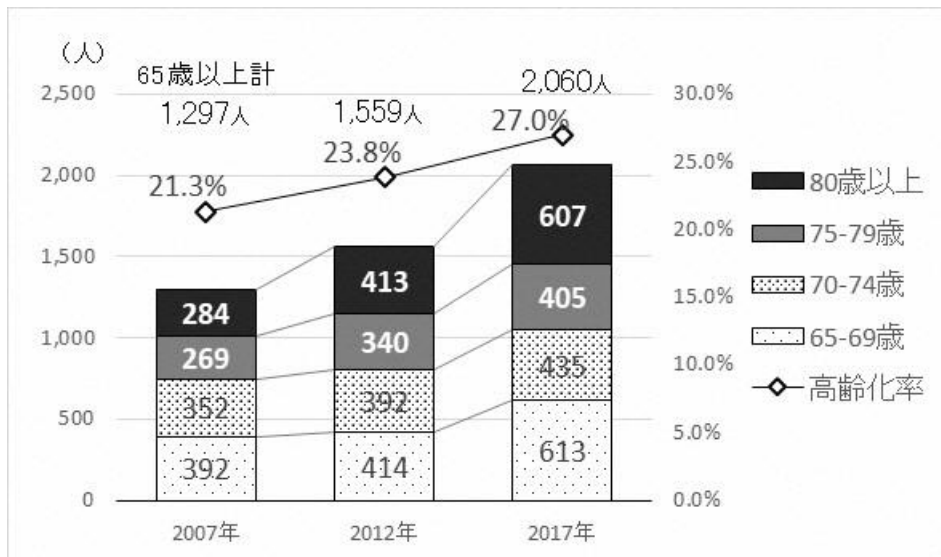
③宝梅中学校学級数・生徒数

	学級数	生徒数 (人)
1 年	4	159
2 年	4	148
3 年	5	176
特別支援学級	3	5
計	16	488

2017年5月1日現在

4. 高齢者関連データ

(1) 高齢者人口（町丁目計）の推移



各年3月末日現在 住民基本台帳（町丁目集計）

(2) 要介護・要支援認定者数

単位：人

計	要支援1	要支援2	要介護1	要介護2	要介護3	要介護4	要介護5
333	62	54	80	44	36	23	34

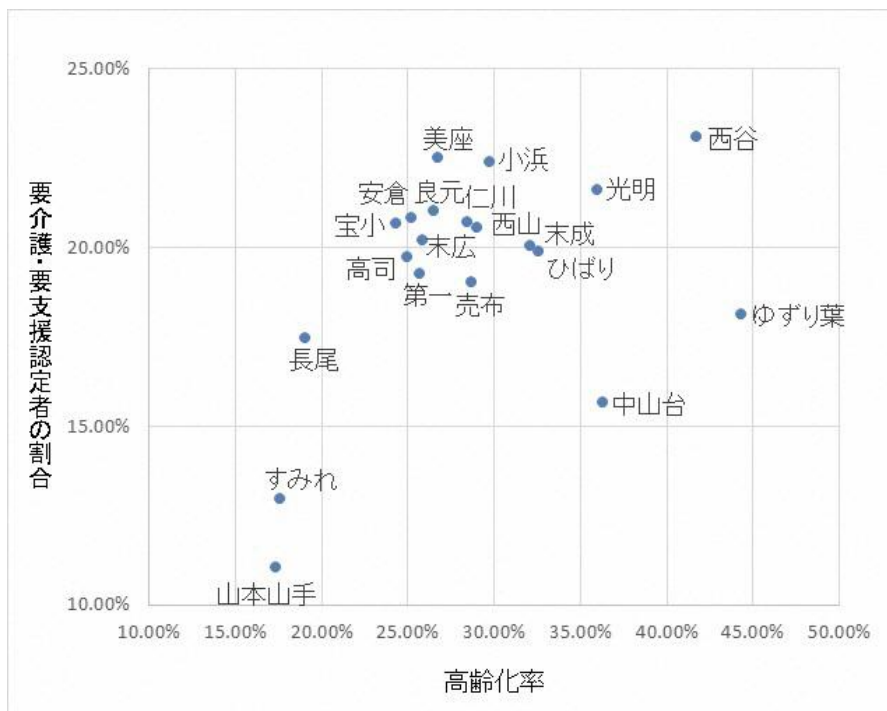
注：施設入所者、第2号被保険者を含む

2017年12月12日現在

(3) 65歳以上人口に占める要介護・要支援認定者の割合：20.2%

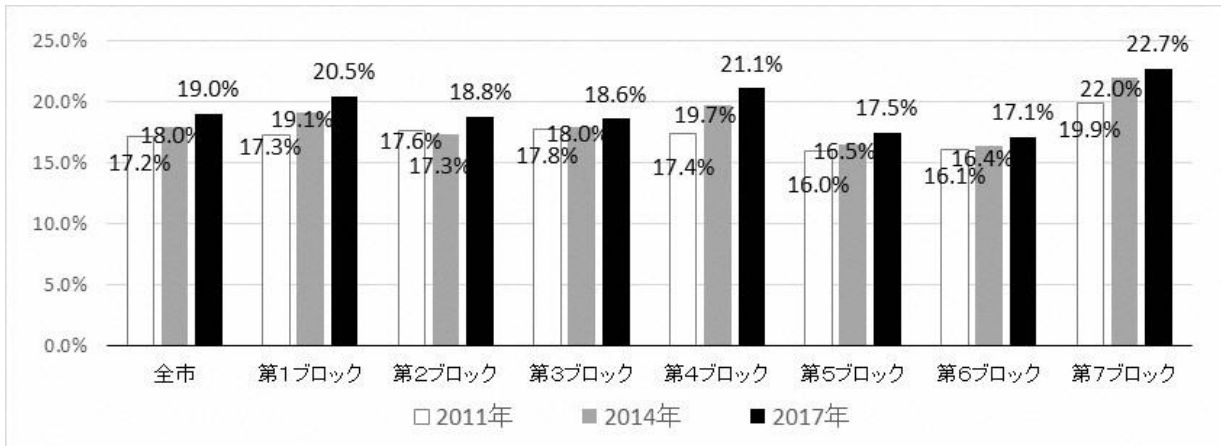
注：算出方法＝「要介護・要支援認定者数」/65歳以上人口（まち協別集計）

(4) 各まち協の高齢化率と要介護・要支援認定者の割合



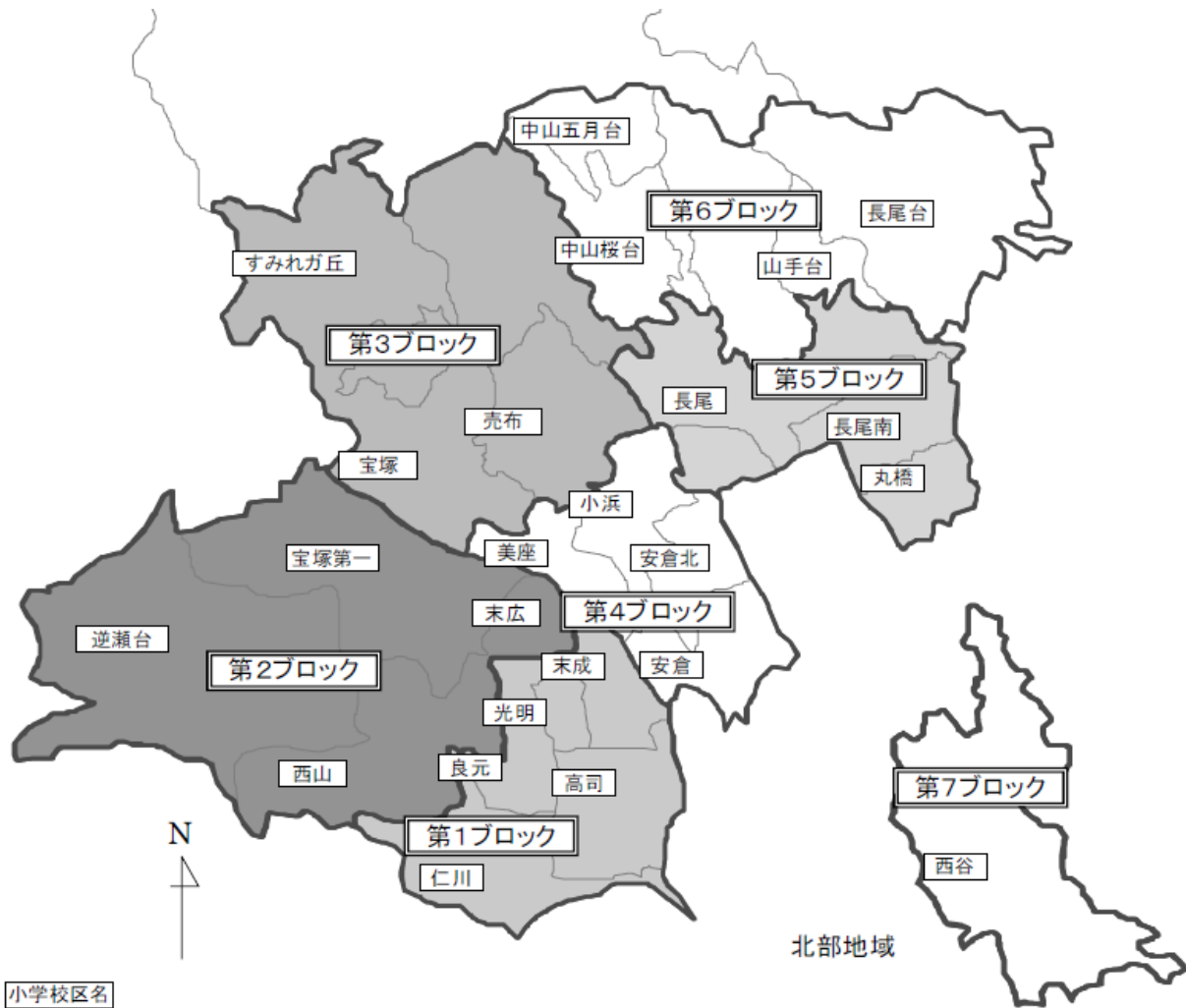
【参考】

ブロック別要介護・要支援認定率の推移



注：第2号被保険者を含まない

ブロックの区分



資料：「宝塚市高齢者福祉計画・介護保険事業計画」第5期・6期・7期素案

5. 環境関連データ

(1) 地域の環境・景観保全状況

	地区	位置	面積
地区計画 景観計画特定地区	東洋町	東洋町の一部	約 10.9ha

概 要

	東洋町
地区計画 (都市計画)	<ul style="list-style-type: none"> ・ 建築物の用途制限 ・ 建築物の敷地面積の最低限度 ・ 建築物の高さの最高限度 ・ 建築物の壁面の位置の制限
景観計画特定地区 (景観法・宝塚市都市景観条例)	<ul style="list-style-type: none"> ・ 屋根及び外壁の色彩 ・ 敷地の緑化 ・ 垣、棚の構造又は位置 ・ 建築物の位置 ・ 工作物の位置 ・ 広告物の掲出の制限

(2) 防犯灯（街路灯）設置数：659 基

資料：2017年9月11日現在

(3) 空き家に関するデータ

水道閉栓件数	141 件	
参考全市	空き家戸数	11,820 戸
	空き家率	10.4%

空き家戸数・空き家率出典：「宝塚すまい・まちづくり基本計画」2016年3月
水道閉栓件数資料：2017年12月11日現在（まち協集計）

6. 自治会

(1)自治会加入世帯数：1,997 世帯

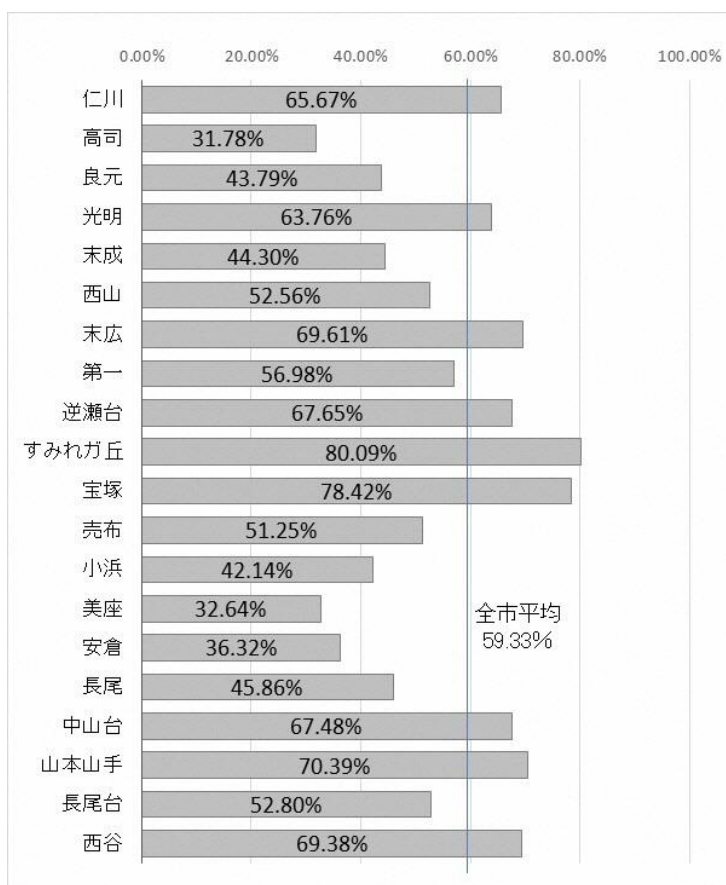
名 称	加入世帯数	名 称	加入世帯数
逆瀬川自治会	715	シティライフ逆瀬川自治会	55
逆瀬川スカイハイツ自治会	138	伊子志自治会	889
サンハイツ逆瀬川自治会	200		

注：市に届出がある自治会の世帯数 2018年3月1日現在

(2)自治会加入率：69.6% 参考：全市平均：59.33%

注：上記表中の世帯数は、市統計資料の住民基本台帳集計に基づき算出。
 まち協自治会加入率 = 市に届出があるまち協エリアの自治会の世帯数 / 世帯数（2018年3月末日現在）
 ※全市平均は、市統計資料の推計人口、世帯数に基づき算出（2017年6月1日現在）

【参考】各まちづくり協議会の自治会加入率



7. 団体等

(1)各種団体

団体名	団体名
伊子志保育園	伊子志平成福寿会
逆瀬川保育所	伊子志レインボークラブ
逆瀬川幼稚園	地域人権教育活動推進員
末広小学校	保護司
末広小学校PTA	補導委員
末広子ども会（スマイル）	民生児童委員
末広小おやじの会	
スポーツクラブ21 末広	

8. 地域資源関連データ

(1)施設等

地域交流施設	中央公民館、伊子志会館	
教育施設	逆瀬川幼稚園 末広小学校	
児童施設	保育所・こども園	逆瀬川保育所 伊子志保育園
	児童育成会	末広小学校地域児童育成会
	児童館	野上児童館（野上2丁目）
	障がい児支援	きぼうっこアピア
福祉施設	高齢者施設（入所・通所）	ブラチナ・シニアホーム宝塚逆瀬川 はる逆瀬川（グループホーム、デイサービス） 元気サポートスマイルスマイル ポラリスデイサービスセンター伊子志
	障がい者施設（入所・通所）	○通所施設 障害者就労移行支援事業所「JCC 希望」 ミューズ あかり ハート・ウォーム ○入所・居住施設

		ハート・ウォーム ケアステーション ヴィヴィ
	市施設	逆瀬川地域包括支援センター（中州 1 丁目）
スポーツ施設		宝塚市立末広体育館 武庫川河川敷テニスコート
公共施設（上記以外）		労働市民センター
商業施設		アピア 2 カルチェヌーボ 万代逆瀬川店
歴史・文化施設		アピアホール 伊和志津神社、法性寺

(2)公園・緑地リスト、面積

種別	正式公園名称	所在地	公園面積 (㎡)
街区公園	伊子志せせらぎ広場	伊子志 2 丁目 330 番	2,555
	伊子志 2 丁目公園	伊子志 2 丁目 36 番 13	380
	伊子志第 1 公園	伊子志 3 丁目 204 番 5	300
	伊子志 3 丁目公園	伊子志 3 丁目 265 番 4	150
	伊子志第 3 公園	伊子志 4 丁目 1 番 6	846
	伊子志第 4 公園	伊子志 4 丁目 1 番 88	268
	逆瀬川 1 丁目公園	逆瀬川 1 丁目 12 番 4	300
	逆瀬川 1 丁目第 2 公園	逆瀬川 1 丁目 2 番 5	372
	東洋町公園	東洋町 1 番 49	574
	末広公園	末広町 59 番 3	391
	伊子志第 2 公園※	伊子志 4 丁目 17 番 7	662
地区公園	末広中央公園	末広町 48 番 1	41,420
都市緑地	武庫川河川敷公園※	東洋町地先	120,000
計			168,218

※：複数のまち協に区分されている町丁目に立地

資料：公園河川課 2017 年 11 月末現在（町丁目集計）

(3) 事業所数の推移

		農林漁業	建設業	製造業	電気・ガス・ 熱供給・水道 業	情報通信業	運輸業, 郵 便業	卸売業, 小 売業	金融業, 保 険業
2009年	件数	0	19	9	1	10	1	159	11
	構成比	0.0%	3.6%	1.7%	0.2%	1.9%	0.2%	29.9%	2.1%
2014年	件数	0	21	6	1	9	2	137	11
	構成比	0.0%	4.2%	1.2%	0.2%	1.8%	0.4%	27.5%	2.2%
	増減率	—	0.11	-0.33	0.00	-0.10	1.00	-0.14	0.00
	対全市比	0.0%	4.6%	3.8%	10.0%	17.0%	3.9%	9.9%	14.7%

		不動産業, 物品賃貸業	学術研究, 専門・技術 サービス業	宿泊業, 飲 食サービス 業	生活関連 サービス業, 娯楽業	教育, 学習 支援業	医療, 福祉	複合サービ ス事業	サービス業 (他に分類さ れないもの)	総数 (全産業)
2009年	件数	44	25	89	48	26	52	2	30	532
	構成比	8.3%	4.7%	16.7%	9.0%	4.9%	9.8%	0.4%	5.6%	100.0%
2014年	件数	43	19	80	49	31	58	2	30	499
	構成比	8.6%	3.8%	16.0%	9.8%	6.2%	11.6%	0.4%	6.0%	100.0%
	増減率	-0.02	-0.24	-0.10	0.02	0.19	0.12	0.00	0.00	-0.06
	対全市比	6.7%	8.6%	10.9%	8.6%	8.5%	7.6%	7.4%	8.7%	8.5%

資料：各年 経済センサス (町丁目集計)