

07 まちづくり協議会コミュニティ末広 地域カルテ（2019年2月更新）

末広まちづくり
協議会のエリア



構成	逆瀬川 1丁目、末広町 伊子志 1丁目～3丁目
町丁目	4丁目(1番)※1、東洋町(1番)※2

【注意事項】

本地域カルテのデータは、「まちづくり協議会」ごとに集計したもの、「町丁目」ごとに集計したものの2種類があります。

- ① 「まちづくり協議会」ごとに集計したデータ：「(まち協別集計)」と表記
 - ・上記のまちづくり協議会の「構成町丁目」のデータを集計しています。
 - ・※1の町丁目については、番地単位まで区分しています。
 - ・※2の町丁目については、住宅がないためデータに加えていません。
- ② 「町丁目」ごとに集計したデータ：「(町丁目集計)」と表記
 - ・①と同様、上記のまちづくり協議会の「構成町丁目」のデータを集計しています。
 - ・ただし、※の町丁目については、番地単位まで区分することができないため、当該町丁目のすべてのデータを集計しています。そのため、①より数字が大きくなっています。
 - ・①のデータは、過去のものがいないため、変化を把握する場合には、「(町丁目集計)」を採用しています。

なお、「まちづくり協議会」単位や「町丁目」単位に細分することができないデータについては、全市データを掲載し、「(全市)」と表記しています。

1. 人口・世帯

(1)人口・世帯構成

単位：人

人口	うち						
	0～14歳	15～64歳	65歳以上	6歳未満	65～69歳	70～74歳	75歳以上
6,352	915	3,760	1,677	385	438	379	860
男	446	1,742	658	179	189	157	312
女	469	2,018	1,019	206	249	222	548

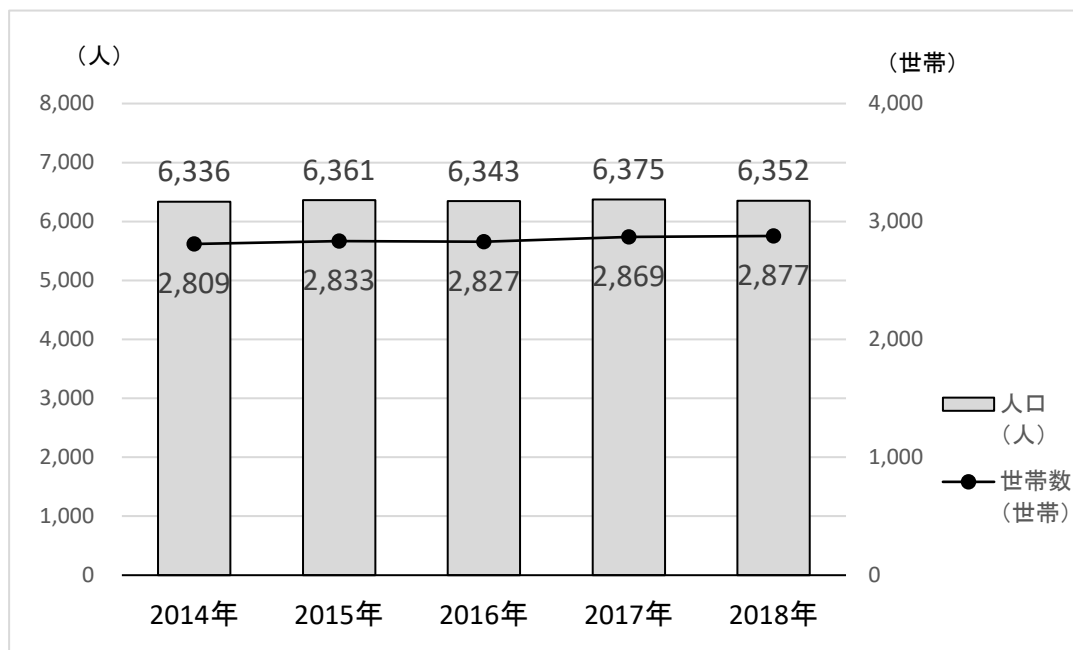
人口比率	0～14歳	15～64歳	65歳以上 (高齢化率)	6歳未満	65～69歳	70～74歳	75歳以上
		14.40%	59.19%	26.40%	6.06%	6.90%	5.97%

単位：人

世帯数	うち		外国人数
	65歳以上 一人世帯数	65歳以上 夫婦のみ世帯数	
2,877	520	330	85
率	18.07%	11.47%	1.34%

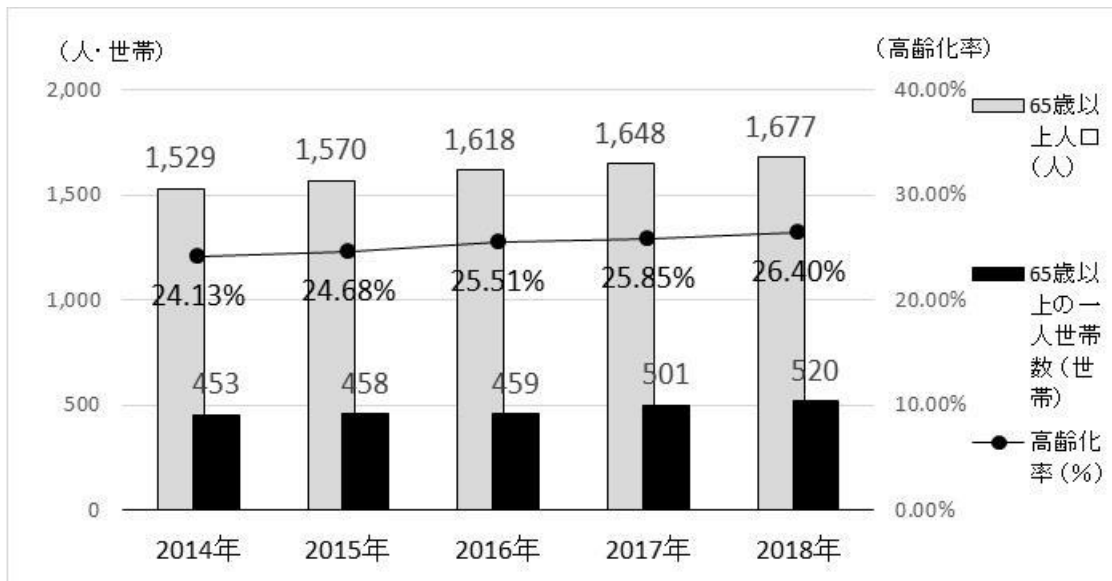
2018年3月末日現在 住民基本台帳（まち協別集計）

(2)近年の人口、世帯数の推移



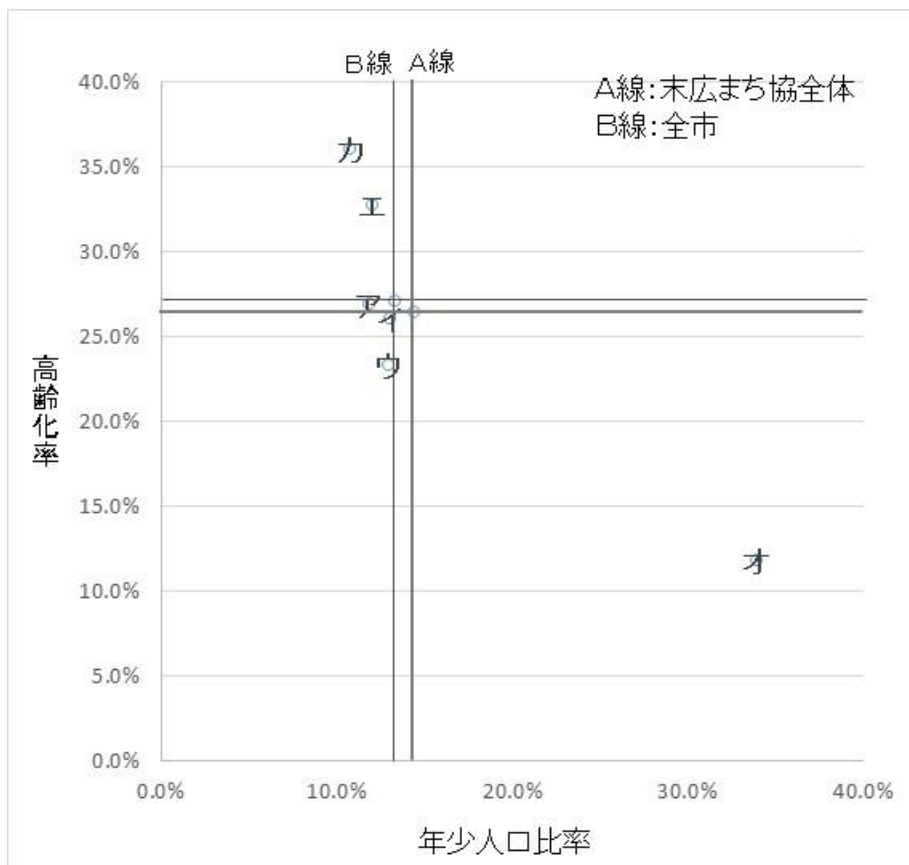
各年3月末日現在 住民基本台帳（まち協別集計）

(3)近年の高齢者人口、世帯数、高齢化率の推移



各年3月末日現在 住民基本台帳 (まち協別集計)

(4)町丁目別年少人口（0～14歳）比率と高齢化率



		年少人口 (0～14歳)	年少人口 比率	高齢者人口 (65歳～)	高齢化率
ア	伊子志1丁目	73	11.9%	165	26.9%
イ	伊子志2丁目	164	13.0%	327	26.0%
ウ	伊子志3丁目	220	13.0%	395	23.3%
エ	逆瀬川1丁目	208	12.1%	562	32.7%
オ	末広町	121	34.0%	42	11.8%
カ	伊子志4丁目※	171	10.8%	570	36.1%
A線	末広まち協全体	915	14.40%	1,677	26.40%
B線	全市	31,298	13.36%	63,455	27.09%

※印の丁目は、他のまち協エリアの人口を含む
2018年3月末日現在 住民基本台帳（町丁目集計）

2. 5年後、10年後の人口の変化予測

(1) 今後の予測1

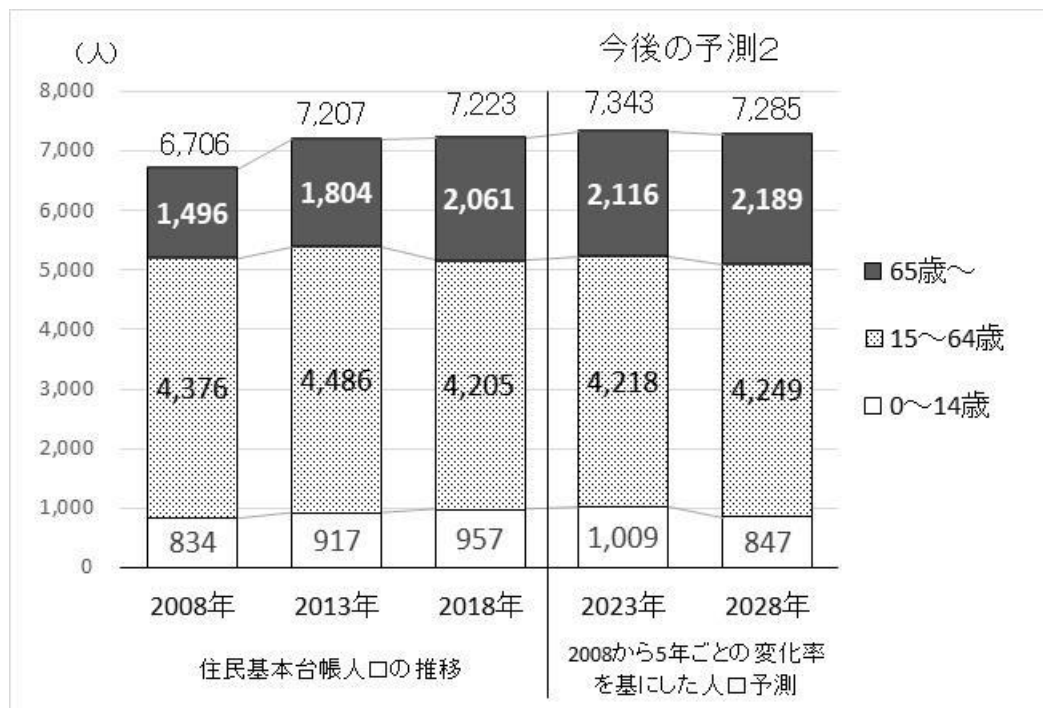
2018年3月末時点のまち協集計人口を基準にして、平成26年3月「宝塚市人口ビジョン」の3階層ごとの変化率をもとに算出



各年3月末時点（まち協別集計で予測）

(2) 今後の予測2

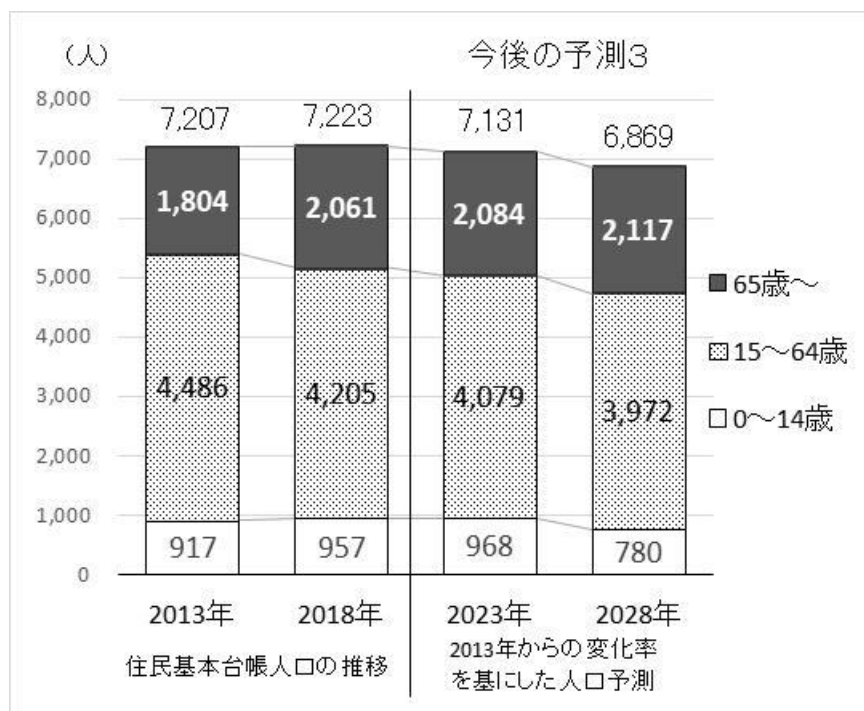
住民基本台帳の人口を町丁目集計した5歳階級ごとの人口を基準に、2008～2013年と2013～2018年の5歳階級ごとの変化率をもとに算出（コーホート変化法）



各年3月末時点（町丁目集計で予測）

(3) 今後の予測③

住民基本台帳の人口を町丁目集計した5歳階級ごとの人口を基準に、2013～2018年の5歳階級ごとの変化率をもとに算出（コーホート変化法）



各年3月末時点（町丁目集計で予測）

3. 子ども関連データ

(1) 6歳未満（就学前）の子ども

①年齢別人口

単位：人

	計	0歳	1歳	2歳	3歳	4歳	5歳
人数	399	58	61	86	51	74	69

2018年4月1日現在 住民基本台帳（町丁目集計）

②保育所入所児数及び待機児童数

単位：人

	計	0歳	1歳	2歳	3歳	4歳	5歳
通所児童数	144	13	21	38	21	27	24
入所待ち児童数	12	1	2	7	1	1	0

2018年4月1日現在（まち協集計）

③立地保育施設の入所定員数

単位：人

		計	0歳児	1歳児	2歳児	3歳児	4歳児	5歳児
保育所	逆瀬川保育所	70	6	10	12	13	14	15
	伊子志保育園	120	9	12	24	25	25	25
こども園	逆瀬川幼稚園	25						

2018年12月1日現在

注：こども園は保育部門の定員。逆瀬川幼稚園は合計のみ記載。

④立地幼稚園の学級数・児童数

ア逆瀬川幼稚園

	学級数	園児数 (人)
3歳児	2	45
4歳児	2	40
5歳児	2	55
計	2	140

2017年5月1日現在

(2)小学校・中学校

①末広小学校学級数児童数

	学級数	児童数 (人)
1 年	3	72
2 年	2	64
3 年	2	58
4 年	2	64
5 年	2	60
6 年	2	67
特別支援学級	3	11
計	16	396

2018年5月1日現在

②末広小学校育成会児童数及び待機児童数

	入会児童数 (人)	待機児童数 (人)
地域児童育成会	70	0

2018年10月1日現在

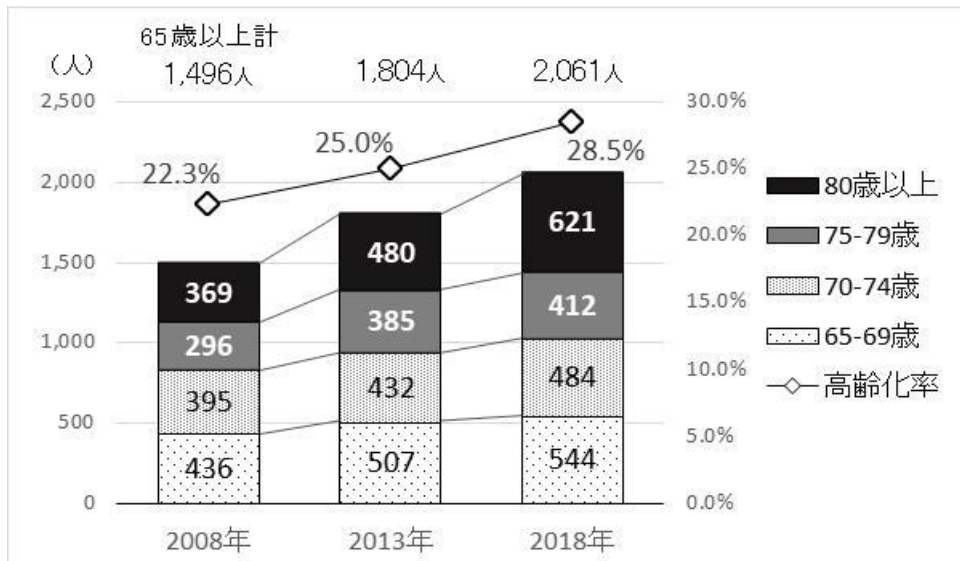
③宝梅中学校学級数・生徒数

	学級数	生徒数 (人)
1 年	4	144
2 年	4	156
3 年	4	149
特別支援学級	2	4
計	14	453

2018年5月1日現在

4. 高齢者関連データ

(1) 高齢者人口（町丁目計）の推移



各年3月末日現在 住民基本台帳（町丁目集計）

(2) 要介護・要支援認定者数

単位：人

計	要支援1	要支援2	要介護1	要介護2	要介護3	要介護4	要介護5
367	61	56	70	50	45	42	43

注：施設入所者、第2号被保険者を含む

2018年3月31日現在（まち協別集計）

(3) 65歳以上人口に占める要介護・要支援認定者の割合：21.88%

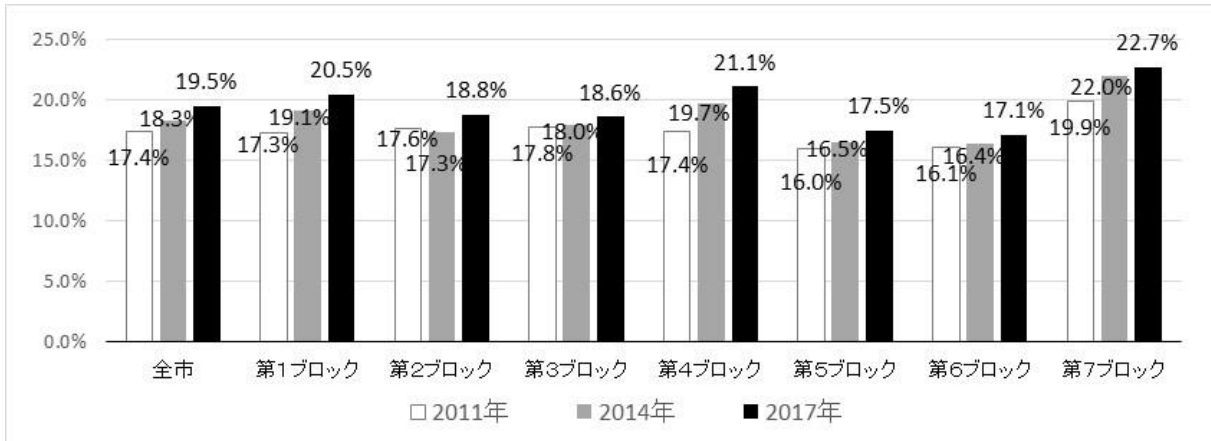
注：算出方法＝「要介護・要支援認定者数」/65歳以上人口（まち協別集計）

(4) 各まち協の高齢化率と要介護・要支援認定者の割合



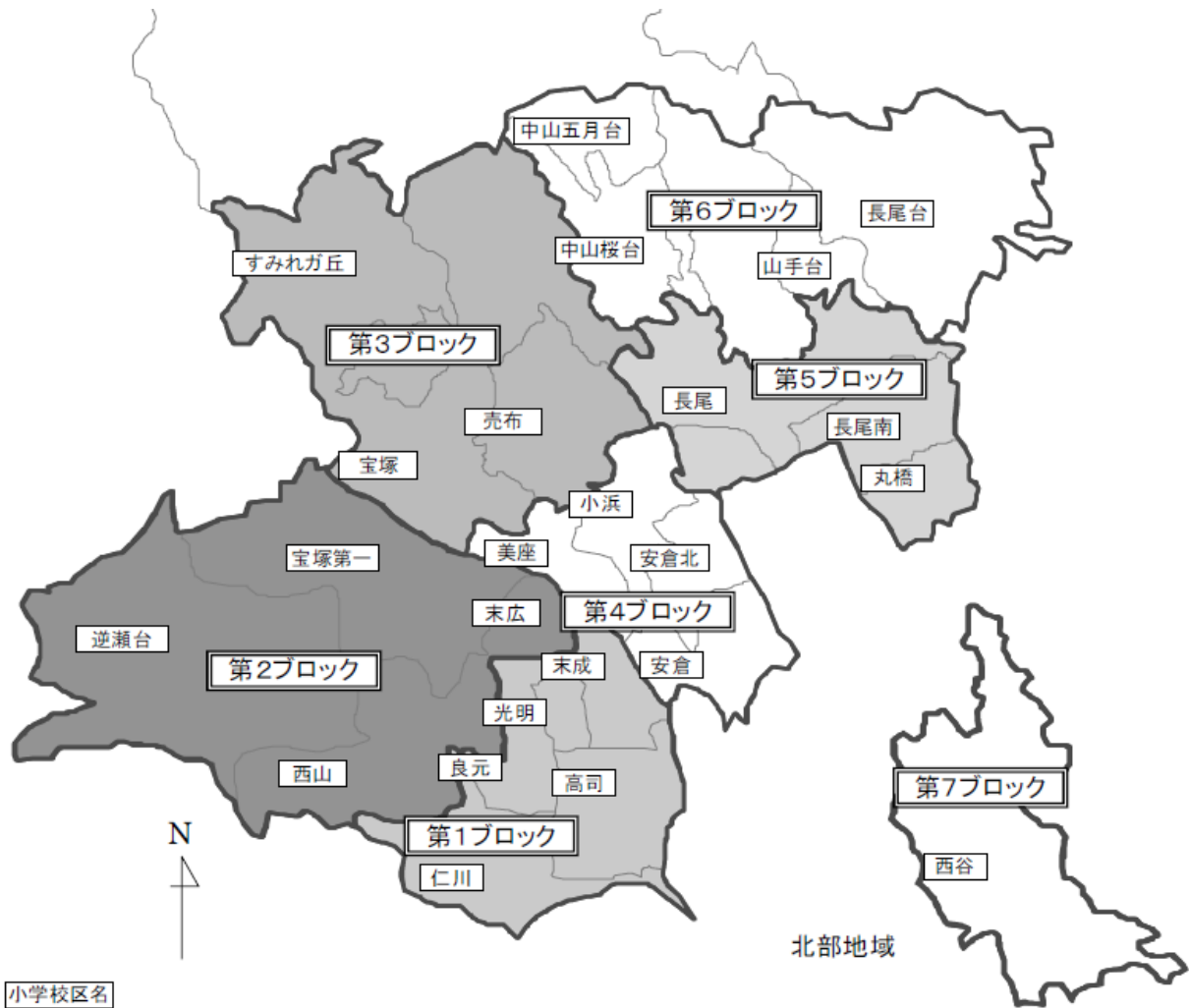
【参考】

ブロック別要介護・要支援認定率の推移



注：第2号被保険者を含まない

ブロックの区分



資料：「宝塚市高齢者福祉計画・介護保険事業計画」第5期・6期・7期素案

5. 環境関連データ

(1) 地域の環境・景観保全状況

	地区	位置	面積
地区計画 景観計画特定地区	東洋町	東洋町の一部	約 10.9ha

概 要

	東洋町
地区計画 (都市計画)	<ul style="list-style-type: none"> ・ 建築物の用途制限 ・ 建築物の敷地面積の最低限度 ・ 建築物の高さの最高限度 ・ 建築物の壁面の位置の制限
景観計画特定地区 (景観法・宝塚市都市景観条例)	<ul style="list-style-type: none"> ・ 屋根及び外壁の色彩 ・ 敷地の緑化 ・ 垣、棚の構造又は位置 ・ 建築物の位置 ・ 工作物の位置 ・ 広告物の掲出の制限

(2) 防犯灯（街路灯）設置数：659 基

資料：防犯交通安全課 2018年11月5日現在

(3) 空き家に関するデータ

水道閉栓件数 206 件 水道閉栓件数資料：2018年11月28日現在（まち協集計）

※参考 全市：空き家戸数 11,820 戸、空き家率：10.4%

空き家戸数・空き家率出典：「住宅・土地統計調査」2013年現在

6. 自治会

(1)自治会加入世帯数：1,989 世帯

名 称	加入世帯数	名 称	加入世帯数
逆瀬川自治会	715	シティライフ逆瀬川自治会	50
逆瀬川スカイハイツ自治会	138	伊子志自治会	889
サンハイツ逆瀬川自治会	200		

注：市に届出がある自治会の世帯数 2018年6月1日現在

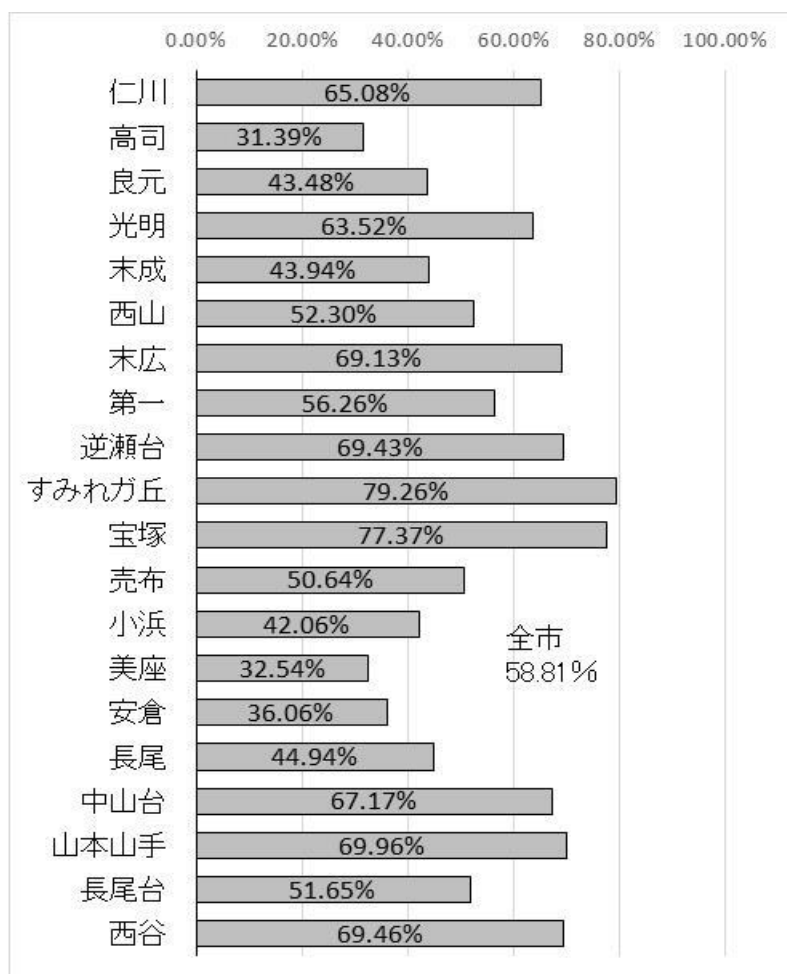
(2)自治会加入率：69.13% 参考：全市平均：58.81%

注：上記表中の世帯数は、市統計資料の住民基本台帳集計に基づき算出。

まち協自治会加入率 = 市に届出があるまち協エリアの自治会の世帯数 / 世帯数 (2018年3月末日現在)

※全市平均は、市統計資料の推計人口、世帯数に基づき算出 (2018年6月1日現在)

【参考】各まちづくり協議会の自治会加入率



7. 地域資源データ

公園・緑地リスト、面積

種別	正式公園名称	所在地	公園面積 (㎡)
街区公園	伊子志せせらぎ広場	伊子志 2 丁目 330 番	2,555
	伊子志 2 丁目公園	伊子志 2 丁目 36 番 13	380
	伊子志第 1 公園	伊子志 3 丁目 204 番 5	300
	伊子志 3 丁目公園	伊子志 3 丁目 265 番 4	150
	伊子志第 3 公園	伊子志 4 丁目 1 番 6	846
	伊子志第 4 公園	伊子志 4 丁目 1 番 88	268
	逆瀬川 1 丁目公園	逆瀬川 1 丁目 12 番 4	300
	逆瀬川 1 丁目第 2 公園	逆瀬川 1 丁目 2 番 5	372
	東洋町公園	東洋町 1 番 49	574
	末広公園	末広町 59 番 3	391
	伊子志第 2 公園※	伊子志 4 丁目 17 番 7	662
地区公園	末広中央公園	末広町 48 番 1	41,420
都市緑地	武庫川河川敷公園※	東洋町地先	120,000
計			168,218

※：複数のまち協に区分されている町丁目に立地

資料：公園河川課 2018 年 11 月 7 日現在（町丁目集計）

(3) 事業所数の推移

		農林漁業	建設業	製造業	電気・ガス・ 熱供給・水道 業	情報通信業	運輸業, 郵 便業	卸売業, 小 売業	金融業, 保 険業
2009年	件数	0	19	9	1	10	1	159	11
	構成比	0.0%	3.6%	1.7%	0.2%	1.9%	0.2%	29.9%	2.1%
2014年	件数	0	21	6	1	9	2	137	11
	構成比	0.0%	4.2%	1.2%	0.2%	1.8%	0.4%	27.5%	2.2%
	増減率	—	0.11	-0.33	0.00	-0.10	1.00	-0.14	0.00
	対全市比	0.0%	4.6%	3.8%	10.0%	17.0%	3.9%	9.9%	14.7%

		不動産業, 物品賃貸業	学術研究, 専門・技術 サービス業	宿泊業, 飲 食サービス 業	生活関連 サービス業, 娯楽業	教育, 学習 支援業	医療, 福祉	複合サービ ス事業	サービス業 (他に分類さ れないもの)	総数 (全産業)
2009年	件数	44	25	89	48	26	52	2	30	532
	構成比	8.3%	4.7%	16.7%	9.0%	4.9%	9.8%	0.4%	5.6%	100.0%
2014年	件数	43	19	80	49	31	58	2	30	499
	構成比	8.6%	3.8%	16.0%	9.8%	6.2%	11.6%	0.4%	6.0%	100.0%
	増減率	-0.02	-0.24	-0.10	0.02	0.19	0.12	0.00	0.00	-0.06
	対全市比	6.7%	8.6%	10.9%	8.6%	8.5%	7.6%	7.4%	8.7%	8.5%

資料：各年 経済センサス (町丁目集計)