

07 まちづくり協議会コミュニティ末広 地域カルテ（2019年10月更新）

末広まちづくり
協議会のエリア



構成 町丁目	逆瀬川 1 丁目、末広町 伊子志 1～3 丁目 伊子志 4 丁目(1 番、10～13 番)※1、東洋町(1 番)※2
-----------	---

【注意事項】

本地域カルテのデータは、「まちづくり協議会」ごとに集計したもの、「町丁目」ごとに集計したものの2種類があります。

- ① 「まちづくり協議会」ごとに集計したデータ：「(まち協別集計)」と表記
 - ・上記のまちづくり協議会の「構成町丁目」のデータを集計しています。
 - ・※1 の町丁目については、番地単位まで区分しています。
 - ・※2 の町丁目については、住宅がないためデータに加えていません。
- ② 「町丁目」ごとに集計したデータ：「(町丁目集計)」と表記
 - ・①と同様、上記のまちづくり協議会の「構成町丁目」のデータを集計しています。
 - ・ただし、※の町丁目については、番地単位まで区分することができないため、当該町丁目のすべてのデータを集計しています。そのため、①より数字が大きくなっています。
 - ・①のデータは、過去のものがいないため、変化を把握する場合には、「(町丁目集計)」を採用しています。

なお、「まちづくり協議会」単位や「町丁目」単位に細分することができないデータについては、全市データを掲載し、「(全市)」と表記しています。

1. 人口・世帯

(1)人口・世帯構成

単位：人

人 口				うち			
	0～14 歳	15～64 歳	65 歳以上	6 歳未満	65～69 歳	70～74 歳	75 歳以上
6,379	923	3,746	1,710	362	403	430	877
男	459	1,732	666	169	166	183	317
女	464	2,014	1,044	193	237	247	560

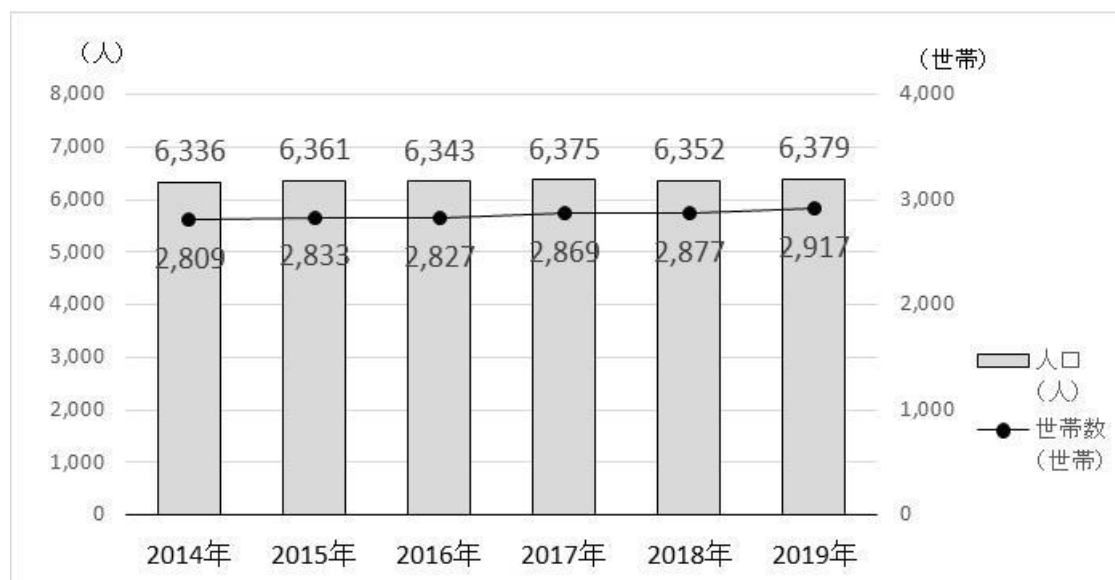
人口比率	0～14 歳	15～64 歳	65 歳以上 (高齢化率)	6 歳未満	65～69 歳	70～74 歳	75 歳以上
	14.47%	58.72%	26.81%	5.67%	6.32%	6.74%	13.75%

単位：人

世帯数	うち		外国人 数
	65 歳以上 一人世帯数	65 歳以上 夫婦のみ世帯数	
2,917	534	342	95
率	18.31%	11.72%	1.49%

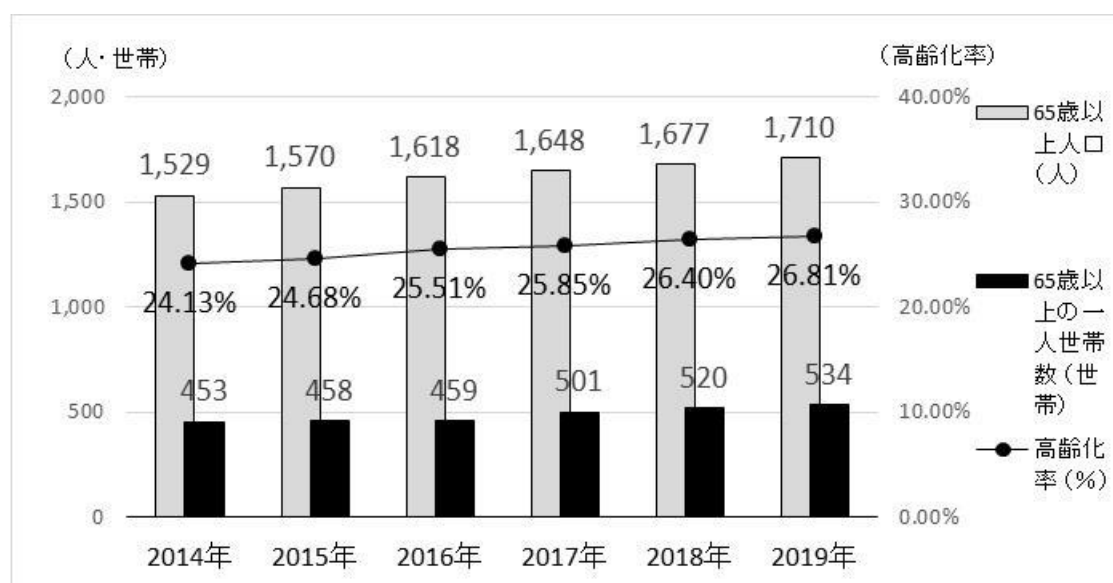
2019 年 3 月末日現在 住民基本台帳（まち協別集計）

(2)近年の人口、世帯数の推移



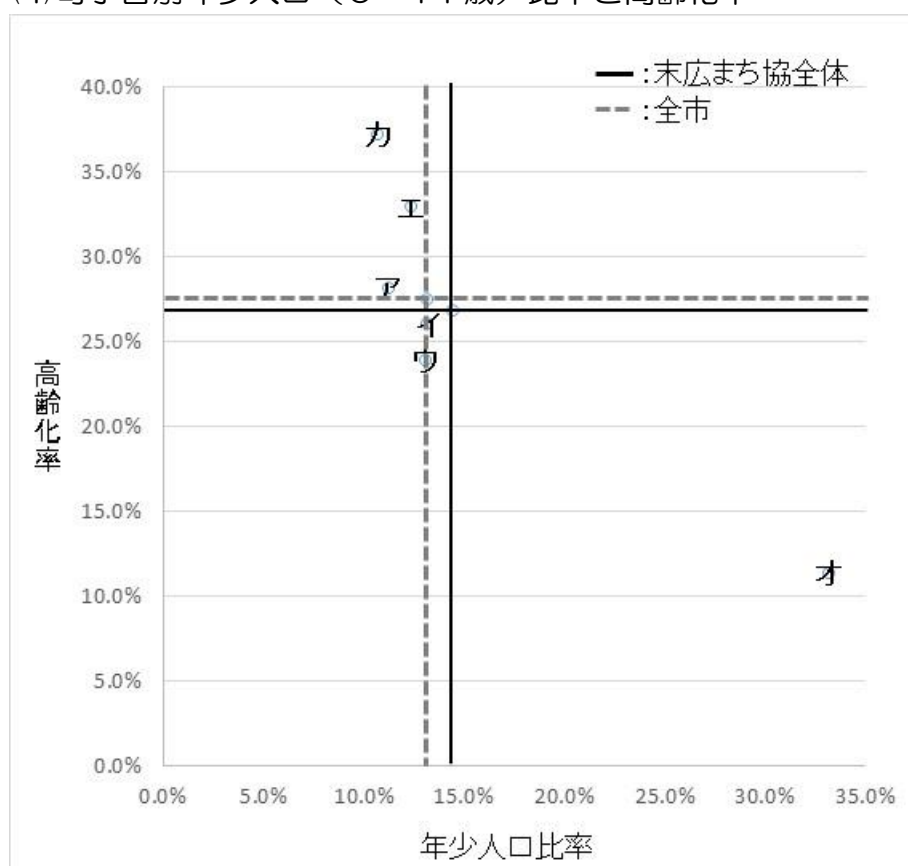
各年 3 月末日現在 住民基本台帳（まち協別集計）

(3) 近年の高齢者人口、世帯数、高齢化率の推移



各年3月末日現在 住民基本台帳（まち協別集計）

(4) 町丁目別年少人口（0～14歳）比率と高齢化率



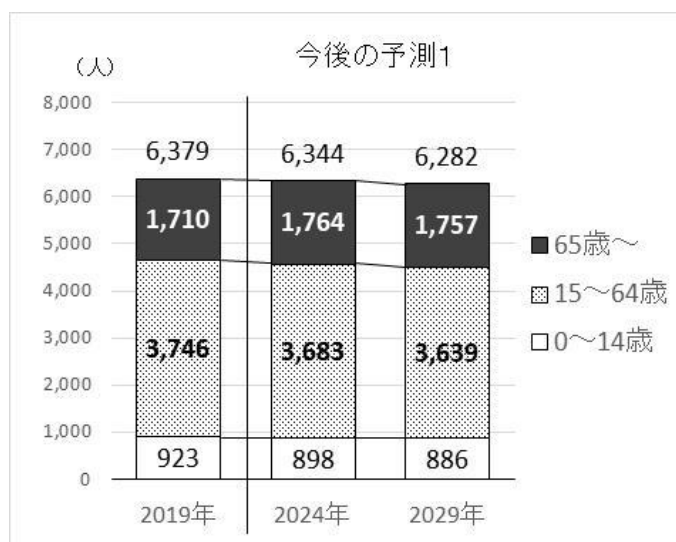
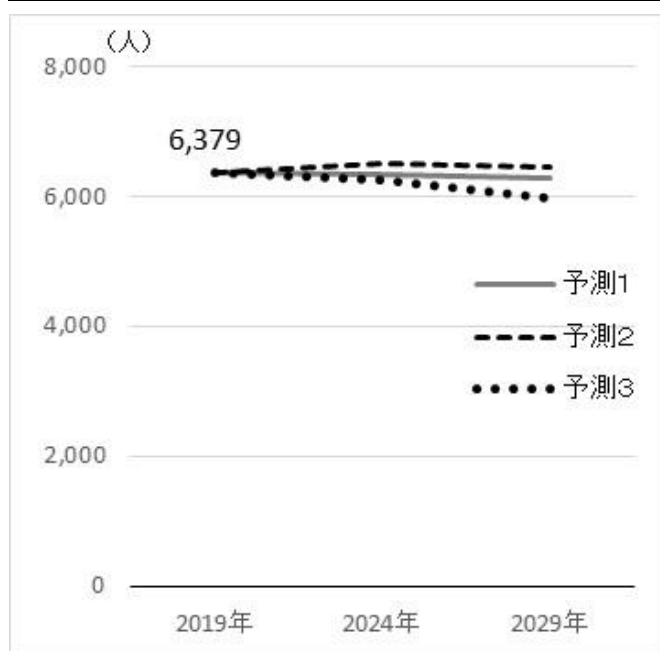
			年少人口 (0～14歳)	年少人口 比率	高齢者人口 (65歳～)	高齢化率
ア	伊子志1丁目		69	11.3%	172	28.2%
イ	伊子志2丁目		168	13.2%	331	26.1%
ウ	伊子志3丁目		225	13.1%	410	23.9%
エ	逆瀬川1丁目		213	12.4%	566	32.9%
オ	末広町		117	33.2%	40	11.4%
カ	伊子志4丁目	※	171	10.7%	593	37.2%
	末広まち協全体		923	14.47%	1,710	26.81%
	全市		30,872	13.20%	64,180	27.43%

注：末広まち協全体のデータはまち協別集計による数値

※印の丁目は、他のまち協エリアの人口を含む

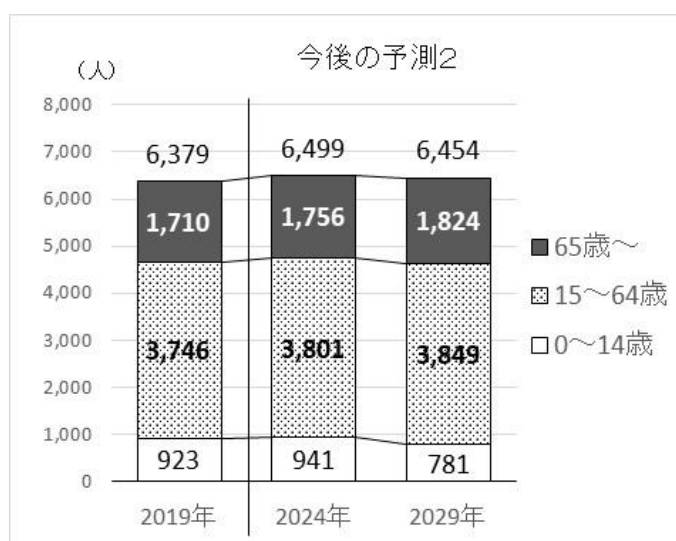
2019年3月末日現在 住民基本台帳（町丁目集計）

2. 5年後、10年後の人口の変化予測



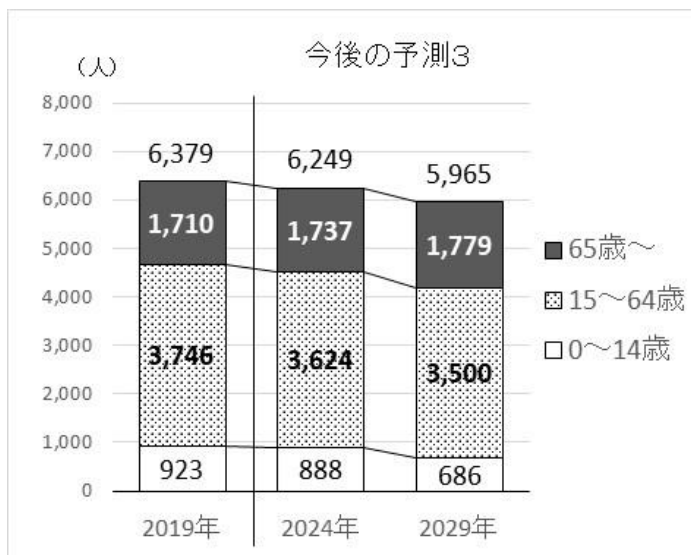
今後の予測 1

2019 年 3 月末時点のまち協別集計人口を基準にして、平成 26 年 3 月「宝塚市人口ビジョン」の 3 階層ごとの変化率をもとに算出



今後の予測 2

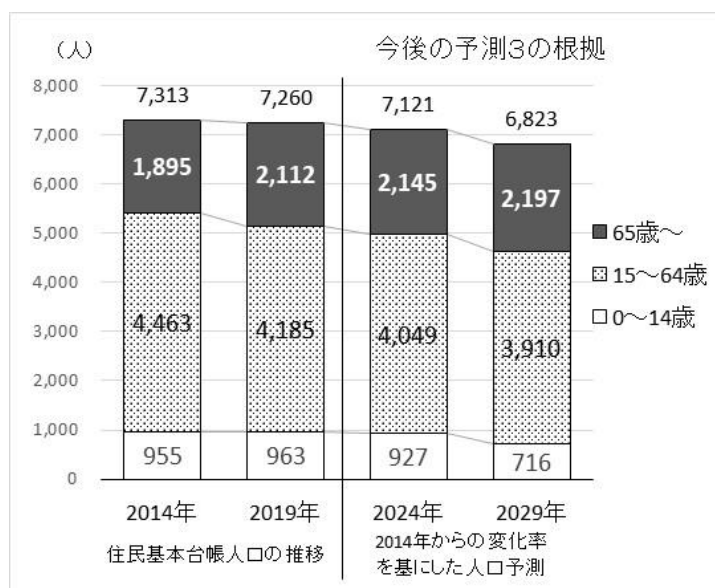
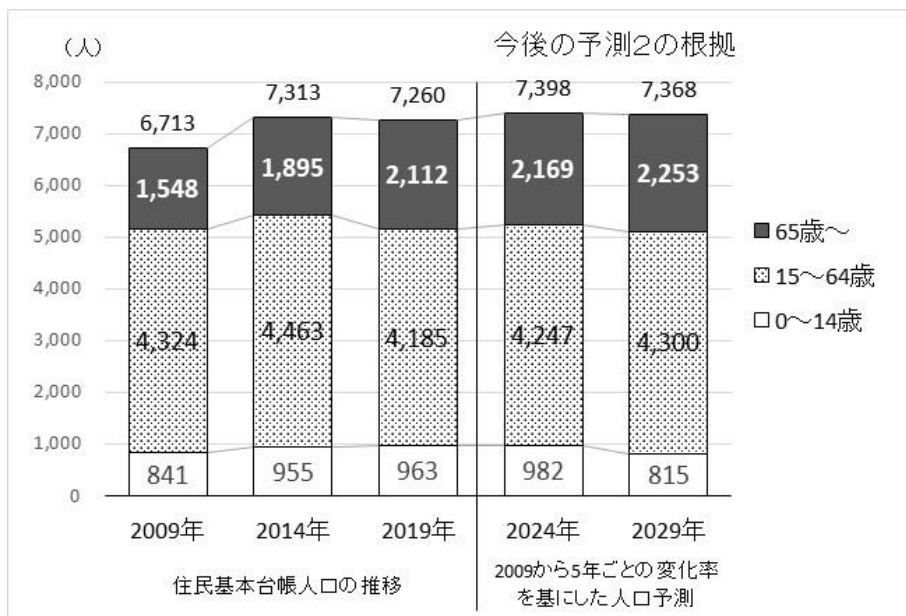
住民基本台帳の人口を町丁目集計した 5 歳階級ごとの人口を基準に、2009~2014 年と 2014~2019 年の 5 歳階級ごとの変化率（コーホート変化法）を算出し、それをまち協 2019 年人口に当てはめて算出



今後の予測3

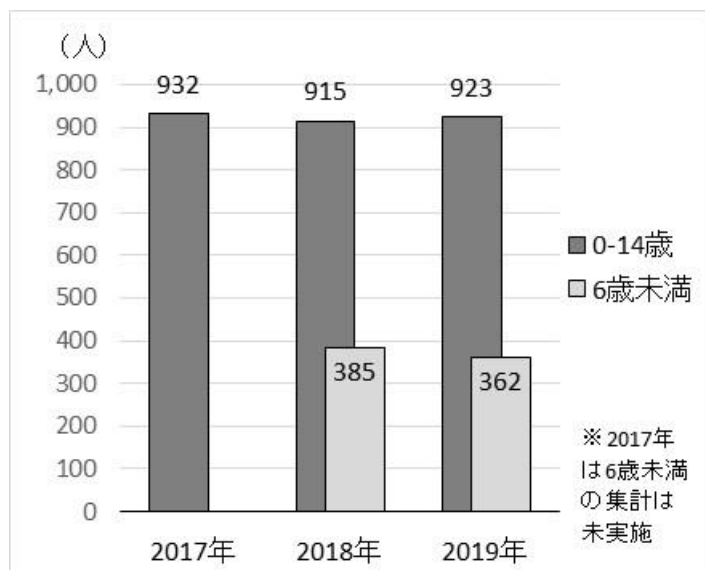
住民基本台帳の人口を町丁目集計した5歳階級ごとの人口を基準に、2014~2019年の5歳階級ごとの変化率（コーホート変化法）を算出し、それをまち協2019年人口に当てはめて算出

参考：住民基本台帳の町丁目別人口（各年3月末）による算出データ



3. 子ども関連データ

(1) 子ども人口の推移



各年4月1日現在 住民基本台帳（まち協別集計）

(2) 6歳未満の子ども

① 保育所入所児数及び待機児童数

単位：人

	計	0歳	1歳	2歳	3歳	4歳	5歳
通所児童数	129	5	23	21	38	18	24
入所待ち児童数	8	0	7	1	0	0	0

2019年4月1日現在（まち協別集計）

② 立地保育施設の入所定員数

単位：人

		計	0歳児	1歳児	2歳児	3歳児	4歳児	5歳児
保育所	逆瀬川保育所	70	6	10	12	13	14	15
	伊子志保育園	120	9	12	24	25	25	25
こども園	逆瀬川幼稚園	25	25					

2018年「たからばこ」

③立地幼稚園の学級数・児童数

ア逆瀬川幼稚園（私立認定こども園）

	定員数 (人)
1・2 歳児	10
3 歳児	50
4 歳児	56
5 歳児	56
計	172

2018 年「たからばこ」

(3)小学校・中学校

①末広小学校学級数児童数

	学級数	児童数 (人)
1 年	2	61
2 年	3	73
3 年	2	63
4 年	2	56
5 年	2	64
6 年	2	59
特別支援学級	3	11
計	16	387

2019 年 5 月 1 日現在

②末広小学校育成会児童数及び待機児童数

	入会児童数 (人)	待機児童数 (人)
地域児童育成会	80	7

2019 年 6 月 1 日現在

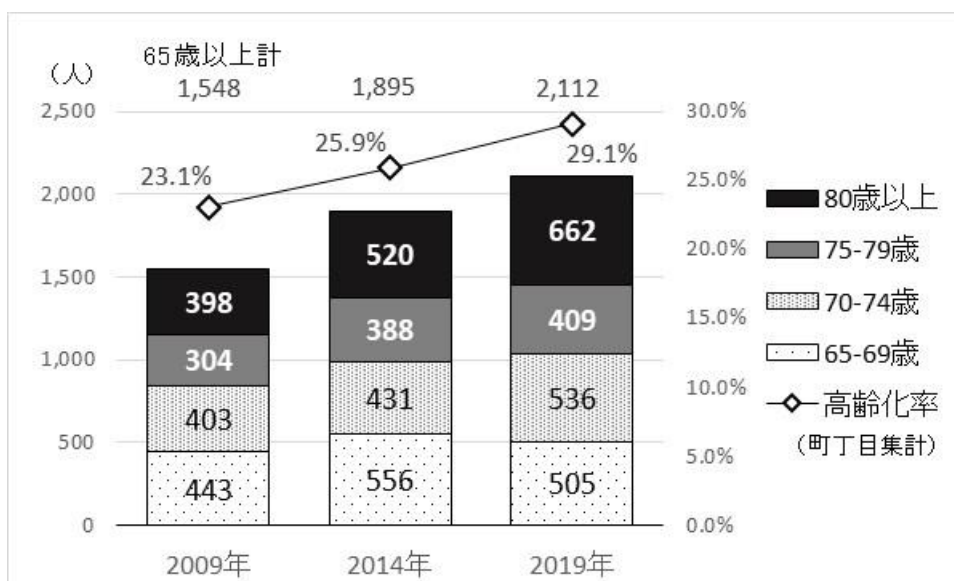
③宝梅中学校学級数・生徒数

	学級数	生徒数 (人)
1 年	5	168
2 年	4	143
3 年	4	157
特別支援学級	3	4
計	16	472

2019 年 5 月 1 日現在

4. 高齢者関連データ

(1) 高齢者人口（町丁目計）の推移



各年3月末日現在 住民基本台帳（町丁目集計）

(2) 要介護・要支援認定者数

単位：人

計	要支援1	要支援2	要介護1	要介護2	要介護3	要介護4	要介護5
372	59	57	80	71	39	35	31

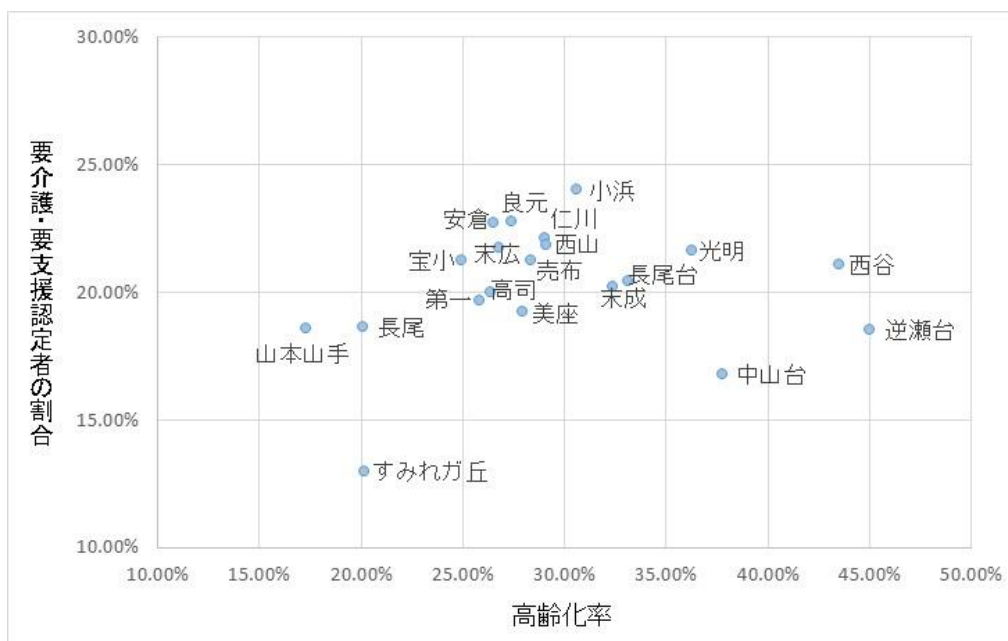
注：施設入所者、第2号被保険者を含む

2019年3月31日現在（まち協別集計）

(3) 65歳以上人口に占める要介護・要支援認定者の割合：21.75%

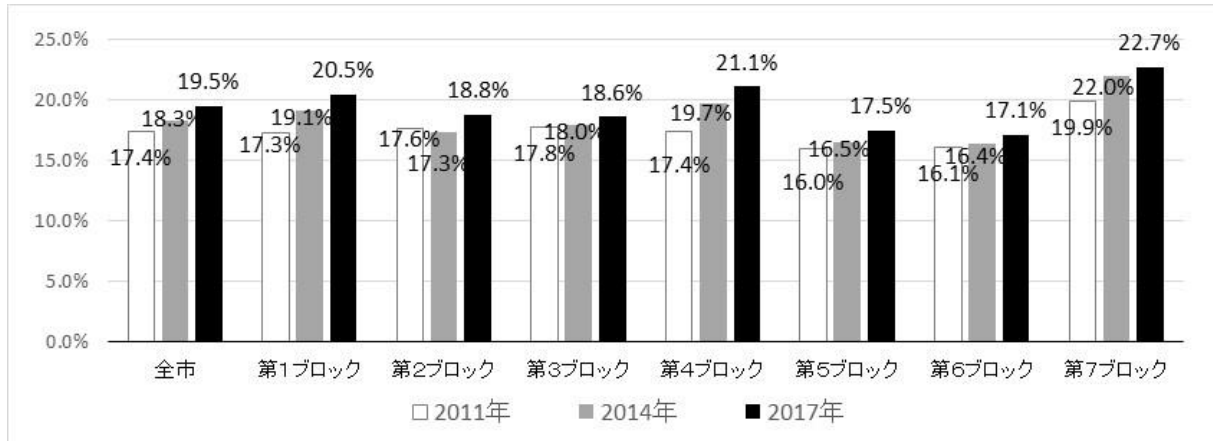
注：算出方法＝「要介護・要支援認定者数」/65歳以上人口（まち協別集計）

(4) 各まち協の高齢化率と要介護・要支援認定者の割合



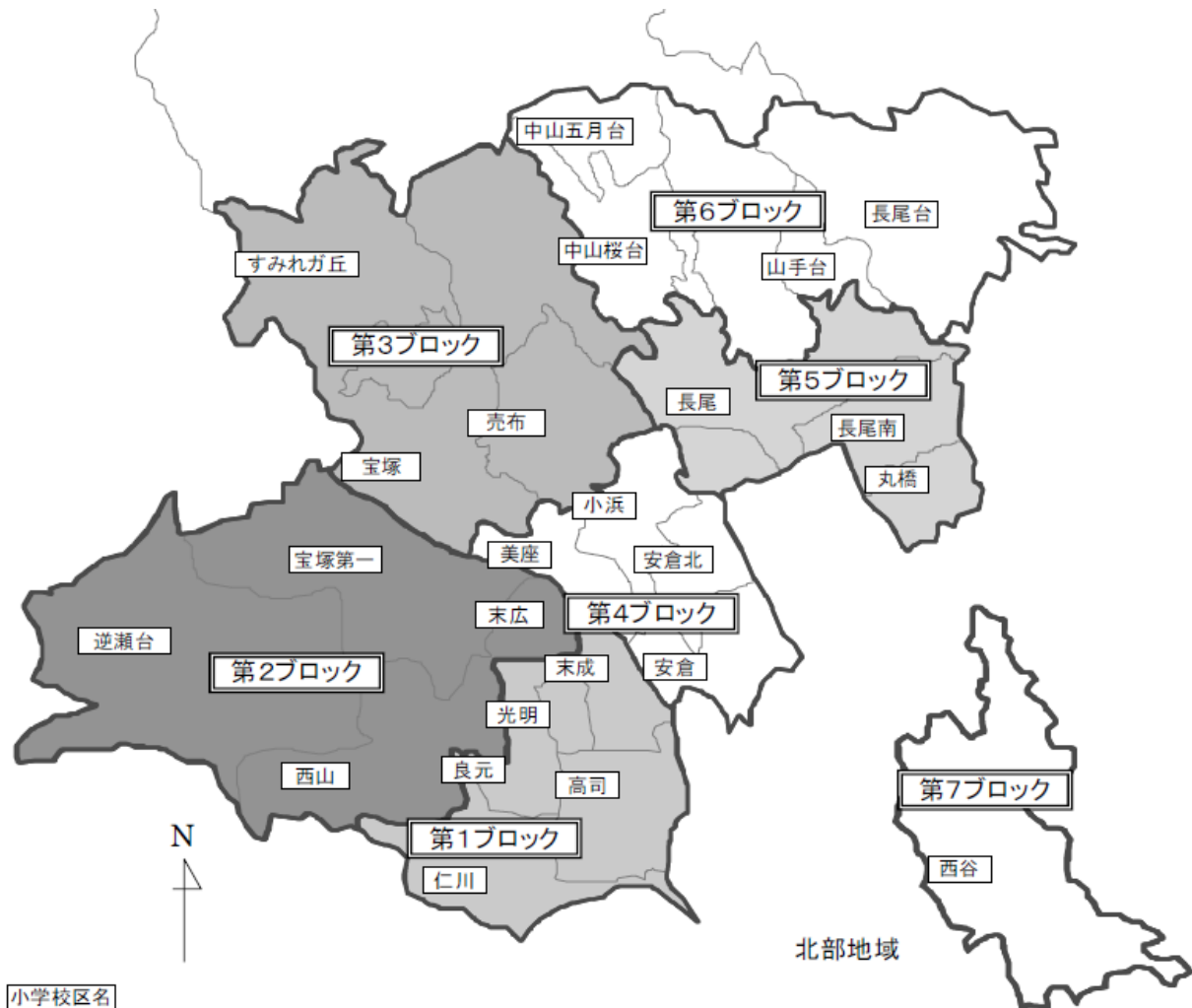
【参考】

ブロック別要介護・要支援認定率の推移



注：第2号被保険者を含まない

ブロックの区分



資料：「宝塚市高齢者福祉計画・介護保険事業計画」第5期・6期・7期素案

5. 環境関連データ

(1) 地域の環境・景観保全状況

	地区	位置	面積
地区計画 景観計画特定地区	東洋町	東洋町の一部	約 10.9ha

概 要

	東洋町
地区計画 (都市計画)	<ul style="list-style-type: none"> ・建築物の用途制限 ・建築物の敷地面積の最低限度 ・建築物の高さの最高限度 ・建築物の壁面の位置の制限
景観計画特定地区 (景観法・宝塚市都市景観条例)	<ul style="list-style-type: none"> ・屋根及び外壁の色彩 ・敷地の緑化 ・垣、棚の構造又は位置 ・建築物の位置 ・工作物の位置 ・広告物の掲出の制限

(2) 防犯灯（街路灯）設置数：659 基

資料：防犯交通安全課 2019 年 4 月 1 日現在

(3) 空き家に関するデータ

水道閉栓件数 175 件 水道閉栓件数資料：2019 年 7 月 12 日現在（まち協別集計）

※参考 全市：空き家戸数 11,820 戸、空き家率：10.4%

空き家戸数・空き家率出典：「住宅・土地統計調査」2013 年現在

6. 自治会

(1)自治会加入世帯数：1,993 世帯

名 称	加入世帯数	名 称	加入世帯数
逆瀬川自治会	715	シティライフ逆瀬川自治会	55
逆瀬川スカイハイツ自治会	138	伊子志自治会	889
サンハイツ逆瀬川自治会	196		

注：市に届出がある自治会の世帯数 2019 年 6 月 1 日現在

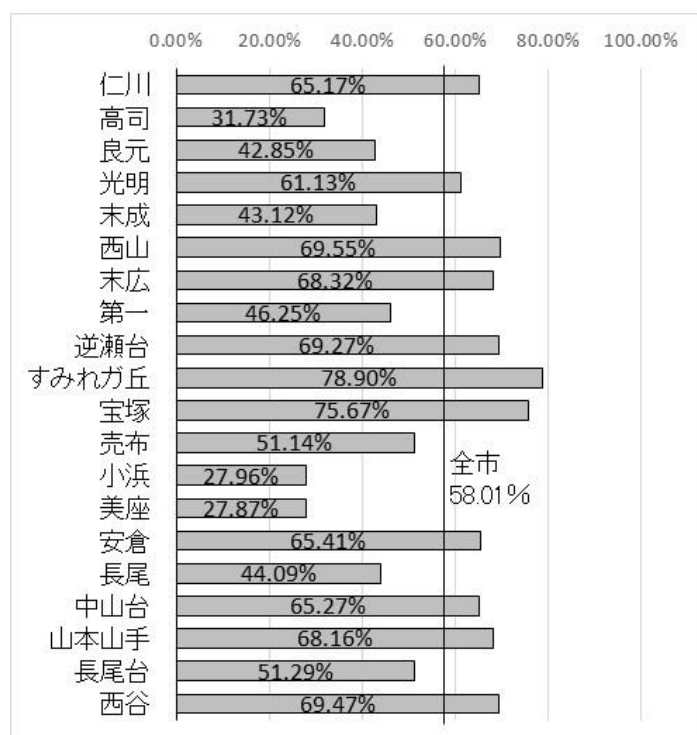
(2)自治会加入率：68.32% 参考：全市平均：58.01%

注：上記表中の世帯数は、市統計資料の住民基本台帳集計に基づき算出。

まち協自治会加入率＝市に届出があるまち協エリアの自治会の世帯数／世帯数（2019 年 6 月 1 日現在）

※全市平均は、市統計資料の推計人口、世帯数に基づき算出（2019 年 6 月 1 日現在）

【参考】各まちづくり協議会の自治会加入率



7. 地域資源データ

(1)公園・緑地リスト、面積

種別	正式公園名称	所在地	公園面積 (㎡)	アプト 制度導入
街区公園	伊子志せせらぎ広場	伊子志 2 丁目 330 番	2,555	
	伊子志 2 丁目公園	伊子志 2 丁目 36 番 13	380	
	伊子志第 1 公園	伊子志 3 丁目 204 番 5	300	
	伊子志 3 丁目公園	伊子志 3 丁目 265 番 4	150	
	伊子志第 3 公園	伊子志 4 丁目 1 番 6	846	
	伊子志第 4 公園	伊子志 4 丁目 1 番 88	268	
	逆瀬川 1 丁目公園	逆瀬川 1 丁目 12 番 4	300	
	逆瀬川 1 丁目第 2 公園	逆瀬川 1 丁目 2 番 5	372	
	東洋町公園	東洋町 1 番 49	574	
	末広公園	末広町 59 番 3	391	
	伊子志第 2 公園※	伊子志 4 丁目 17 番 7	662	○
地区公園	末広中央公園	末広町 48 番 1	41,420	
都市緑地	武庫川河川敷公園※	東洋町地先	120,000	○
計			168,218	

※：複数のまち協に区分されている町丁目に立地

資料：公園河川課 2019 年 10 月 1 日現在（町丁目集計）

(2) 事業所数の推移

		農林漁業	建設業	製造業	電気・ガス・ 熱供給・水道 業	情報通信業	運輸業、郵 便業	卸売業、小 売業	金融業、保 険業
2009年	件数	0	19	9	1	10	1	159	11
	構成比	0.0%	3.6%	1.7%	0.2%	1.9%	0.2%	29.9%	2.1%
2014年	件数	0	21	6	1	9	2	137	11
	構成比	0.0%	4.2%	1.2%	0.2%	1.8%	0.4%	27.5%	2.2%
	増減率	—	0.11	-0.33	0.00	-0.10	1.00	-0.14	0.00
	対全市比	0.0%	4.6%	3.8%	10.0%	17.0%	3.9%	9.9%	14.7%
2016年	件数	0	15	6	0	5	1	126	8
	構成比	0.0%	3.4%	1.3%	0.0%	1.1%	0.2%	28.3%	1.8%
	増減率	—	-0.29	0.00	—	-0.44	-0.50	-0.08	-0.27
	対全市比	0.0%	3.5%	4.1%	0.0%	12.8%	2.0%	9.5%	11.8%

		不動産業、 物品賃貸業	学術研究、 専門・技術 サービス業	宿泊業、飲 食サービス 業	生活関連 サービス業、 娯楽業	教育、学習 支援業	医療、福祉	複合サービ ス事業	サービス業 (他に分類さ れないもの)	総 数 (全産業)
2009年	件数	44	25	89	48	26	52	2	30	532
	構成比	8.3%	4.7%	16.7%	9.0%	4.9%	9.8%	0.4%	5.6%	100.0%
2014年	件数	43	19	80	49	31	58	2	30	499
	構成比	8.6%	3.8%	16.0%	9.8%	6.2%	11.6%	0.4%	6.0%	100.0%
	増減率	-0.02	-0.24	-0.10	0.02	0.19	0.12	0.00	0.00	-0.06
	対全市比	6.7%	8.6%	10.9%	8.6%	8.5%	7.6%	7.4%	8.7%	8.5%
2016年	件数	36	20	72	47	24	59	2	25	446
	構成比	8.1%	4.5%	16.1%	10.5%	5.4%	13.2%	0.4%	5.6%	100.0%
	増減率	-0.16	0.05	-0.10	-0.04	-0.23	0.02	0.00	-0.17	-0.11
	対全市比	7.1%	9.3%	10.2%	9.0%	8.0%	7.8%	7.4%	8.1%	8.2%

資料：各年 経済センサス (町丁目集計)