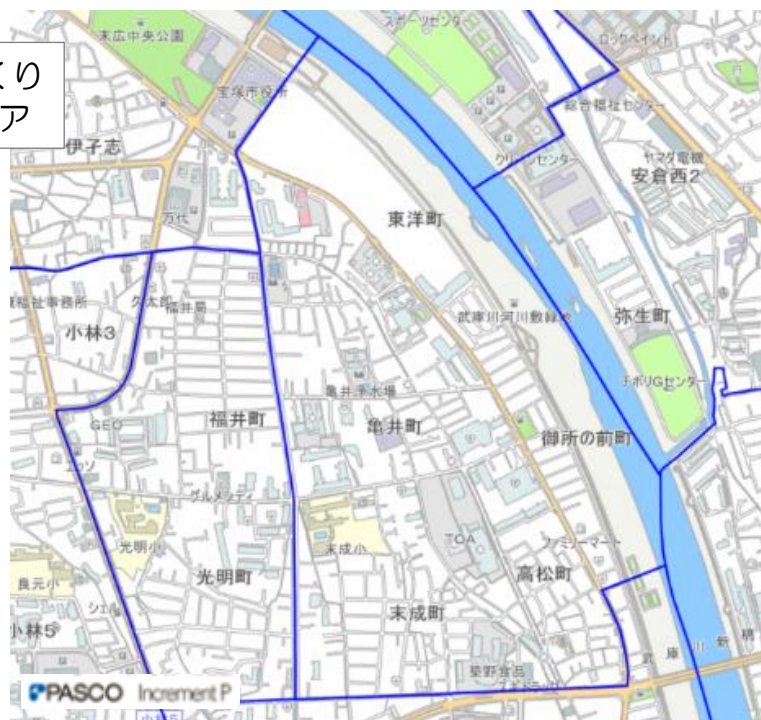


05 宝塚市末成小学校地域まちづくり協議会 地域カルテ（2018年3月作成、一部5月更新）

末成まちづくり
協議会のエリア



構成 町丁目	亀井町、御所の前町、高松町、末成町、東洋町(2番～) 伊子志 4丁目(2番～7番)※
-----------	---

【注意事項】

本地域カルテのデータは、「まちづくり協議会」ごとに集計したもの、「町丁目」ごとに集計したものの2種類があります。

- ① 「まちづくり協議会」ごとに集計したデータ：「(まち協別集計)」と表記
 - ・上記のまちづくり協議会の「構成町丁目」のデータを集計しています。
 - ・※の町丁目については、番地単位まで区分しています。
- ② 「町丁目」ごとに集計したデータ：「(町丁目集計)」と表記
 - ・①と同様、上記のまちづくり協議会の「構成町丁目」のデータを集計しています。
 - ・ただし、※の町丁目については、番地単位まで区分することができないため、当該町丁目のすべてのデータを集計しています。そのため、①より数字が大きくなっています。
 - ・①のデータは、過去のものがないため、変化を把握する場合には、「(町丁目集計)」を採用しています。

なお、「まちづくり協議会」単位や「町丁目」単位に細分することができないデータについては、全市データを掲載し、「(全市)」と表記しています。

1. 人口・世帯

(1)人口・世帯構成

単位：人

人口	うち						
	0～14歳	15～64歳	65歳以上	6歳未満	65～69歳	70～74歳	75歳以上
7,740	858	4,400	2,482	337	685	636	1,161
男	431	2,176	1,093	173	322	286	485
女	427	2,224	1,389	164	363	350	676

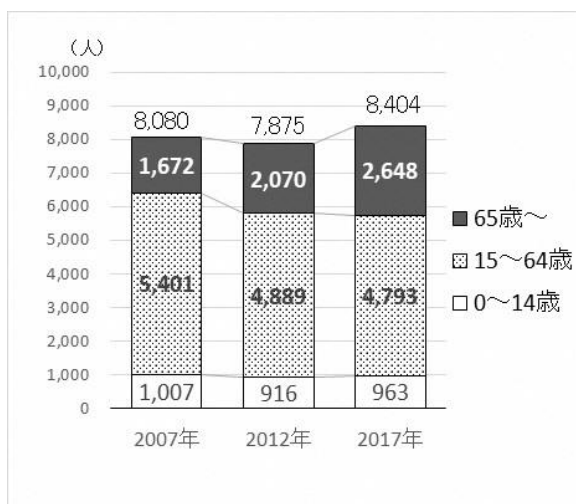
人口比率	0～14歳	15～64歳	65歳以上 (高齢化率)	6歳未満	65～69歳	70～74歳	75歳以上
		11.09%	56.85%	32.07%	4.35%	8.85%	8.22%

単位：人

世帯数	うち		外国人数
	65歳以上 一人世帯数	65歳以上 夫婦のみ世帯数	
3,612	714	494	253
率	19.77%	13.68%	3.27%

2018年3月末日現在 住民基本台帳（まち協別集計）

(2)人口の推移

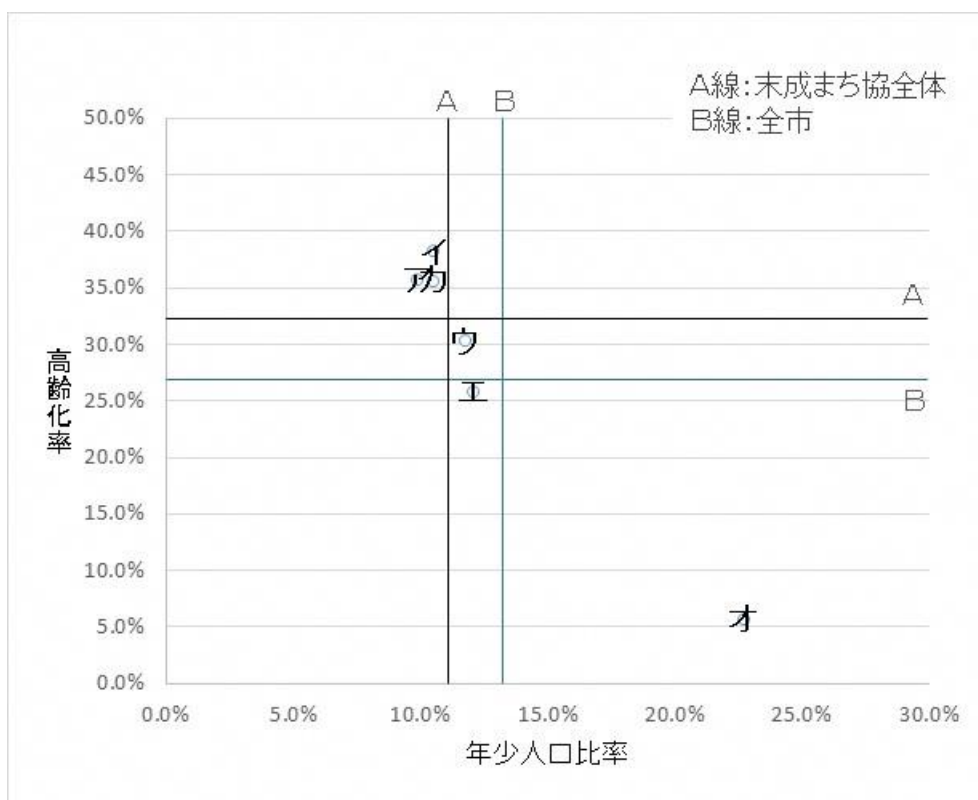


(13)世帯数と世帯人数の推移



各年3月末日現在 住民基本台帳（町丁目集計）

(4)町丁目別年少人口（0～14歳）比率と高齢化率



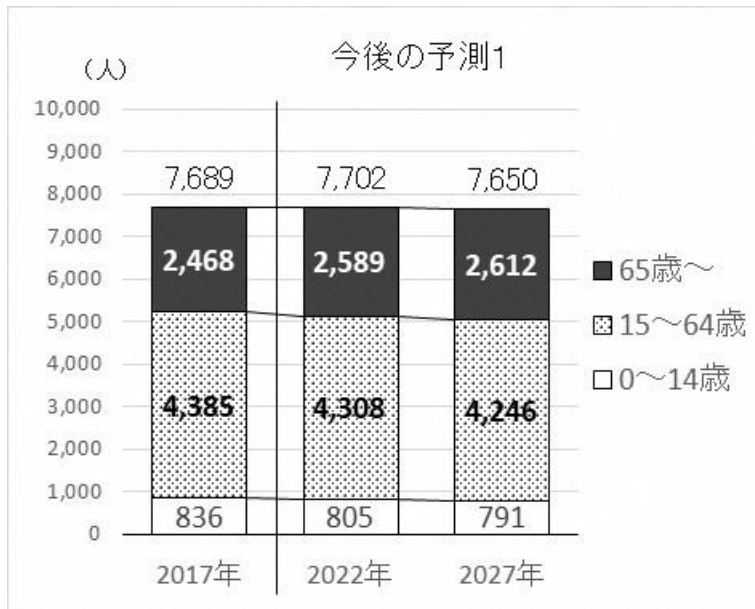
	年少人口 (0～14歳)	年少人口 比率	高齢者人口 (65歳以上)	高齢化率
ア 亀井町	238	9.9%	857	35.6%
イ 御所の前町	57	10.5%	207	38.2%
ウ 末成町	250	11.8%	641	30.2%
エ 高松町	165	12.1%	351	25.8%
オ 東洋町	84	22.8%	21	5.7%
カ 伊子志4丁目※	169	10.5%	571	35.6%
A 末成まち協全体	836	10.87%	2,468	32.10%
B 全市	31,629	13.50%	62,590	26.71%

※印の丁目は、他のまち協エリアの人口を含む
2017年3月末日現在 住民基本台帳（町丁目集計）

2. 5年後、10年後の人口の変化予測

(1) 今後の予測1

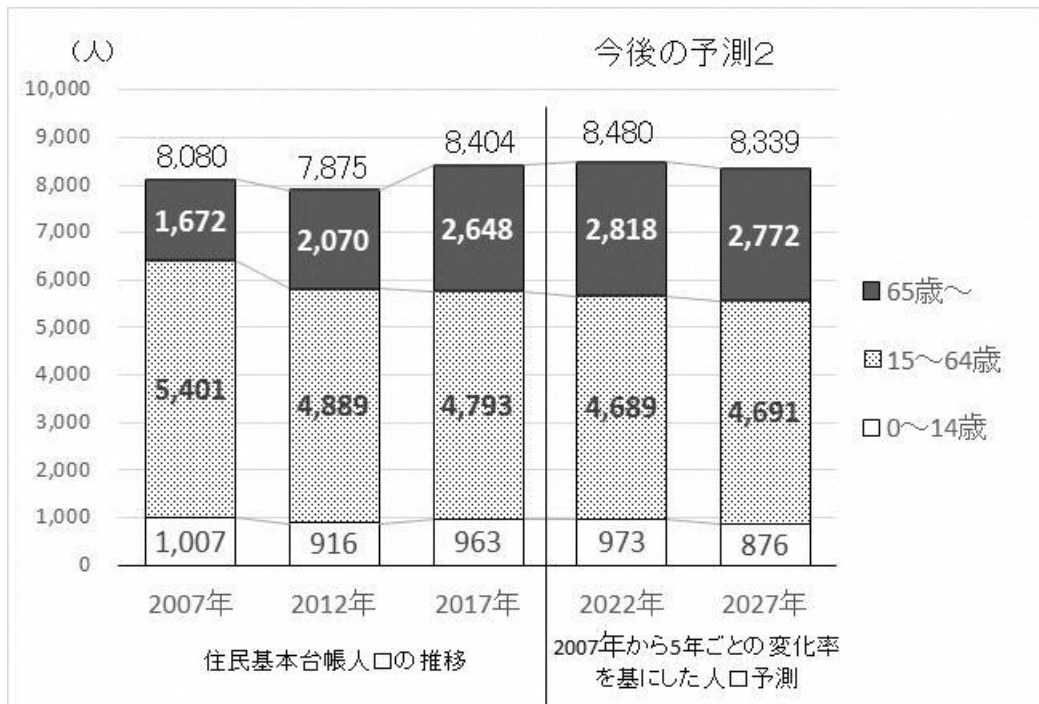
2017年3月末時点のまち協集計人口を基準にして、平成26年3月「宝塚市人口ビジョン」の3階層ごとの変化率をもとに算出



各年3月末時点（まち協別集計で予測）

(2) 今後の予測2

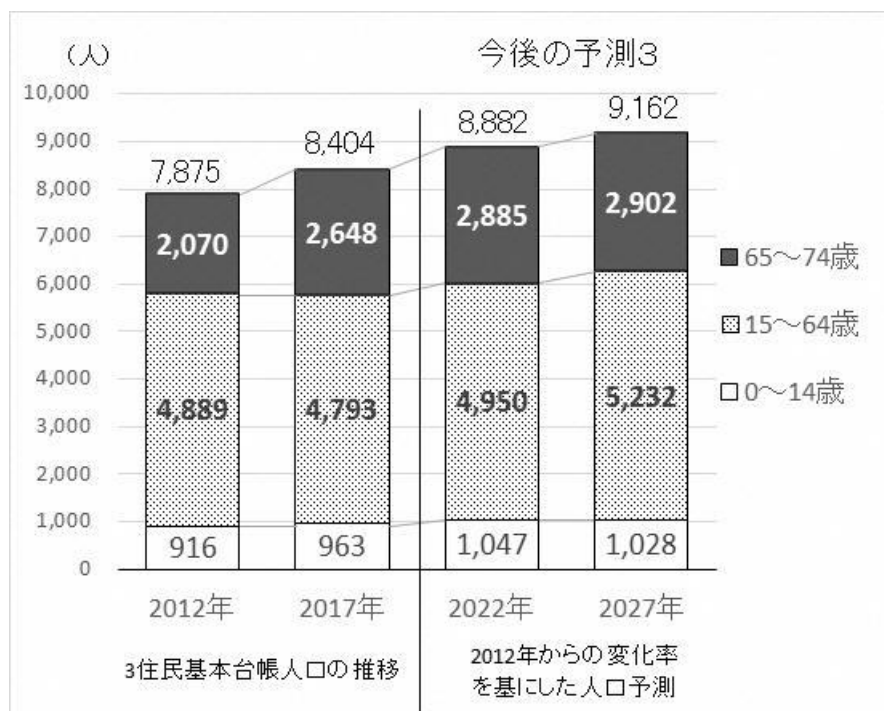
住民基本台帳の人口を町丁目集計した5歳階級ごとの人口を基準に、2007～2012年と2012～2017年の5歳階級ごとの変化率をもとに算出（コーホート変化法）



各年3月末時点（町丁目集計で予測）

(3) 今後の予測3

住民基本台帳の人口を町丁目集計した5歳階級ごとの人口を基準に、2012～2017年の5歳階級ごとの変化率をもとに算出（コーホート変化法）



各年3月末時点（町丁目集計で予測）

3. 子ども関連データ

(1) 6歳未満（就学前）の子ども

①年齢別人口

単位：人

	計	0歳	1歳	2歳	3歳	4歳	5歳
人数	374	65	49	70	73	54	63

2017年3月末日現在 住民基本台帳（町丁目集計）

②保育施設入所児童数及び入所待ち児童数

単位：人

	計	0歳	1歳	2歳	3歳	4歳	5歳
入所児童数	117	11	15	24	28	14	25
入所待ち児童数	7	1	2	1	3		

2017年4月1日現在（まち協集計）

③立地保育施設の入所児童数

単位：人

	計	0歳児	1歳児	2歳児	3歳児	4歳児	5歳児
宝塚さくら保育園	194	18	30	36	36	36	38

2017年4月1日現在

④立地幼稚園の学級数・園児数

ア末成幼稚園

	学級数	園児数 (人)
3歳児	0	—
4歳児	2	37
5歳児	1	34
計	3	71

2018年5月1日現在

(2)小学校・中学校

①未成小学校学級数・児童数

	学級数	児童数 (人)
1 年	2	50
2 年	2	47
3 年	2	46
4 年	2	53
5 年	2	50
6 年	2	47
特別支援学級	4	22
計	16	315

2018年5月1日現在

②未成小学校育成会児童数及び待機児童数

	入会児童数 (人)	待機児童数 (人)
地域児童育成会	80	0

2017年4月1日現在

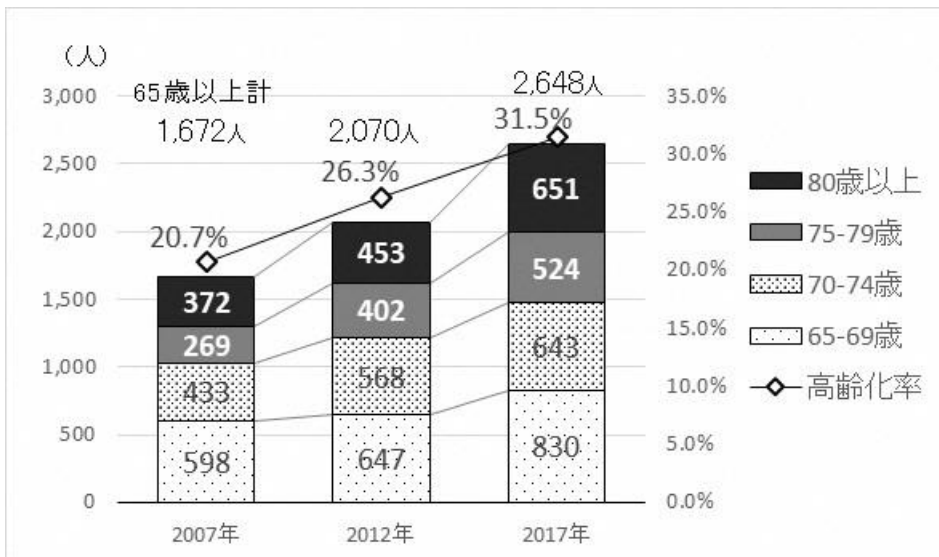
③高司中学校学級数・生徒数

	学級数	生徒数 (人)
1 年	3	91
2 年	3	117
3 年	3	117
特別支援学級	3	9
計	12	334

2018年5月1日現在

4. 高齢者関連データ

(1) 高齢者人口（町丁目計）の推移



各年3月末日現在 住民基本台帳（町丁目集計）

(2) 要介護・要支援認定者数

単位：人

計	要支援1	要支援2	要介護1	要介護2	要介護3	要介護4	要介護5
495	68	69	84	76	60	73	65

注：施設入所者、第2号被保険者を含む

2017年3月31日現在（まち協別集計）

(3) 65歳以上人口に占める要介護・要支援認定者の割合：20.06%

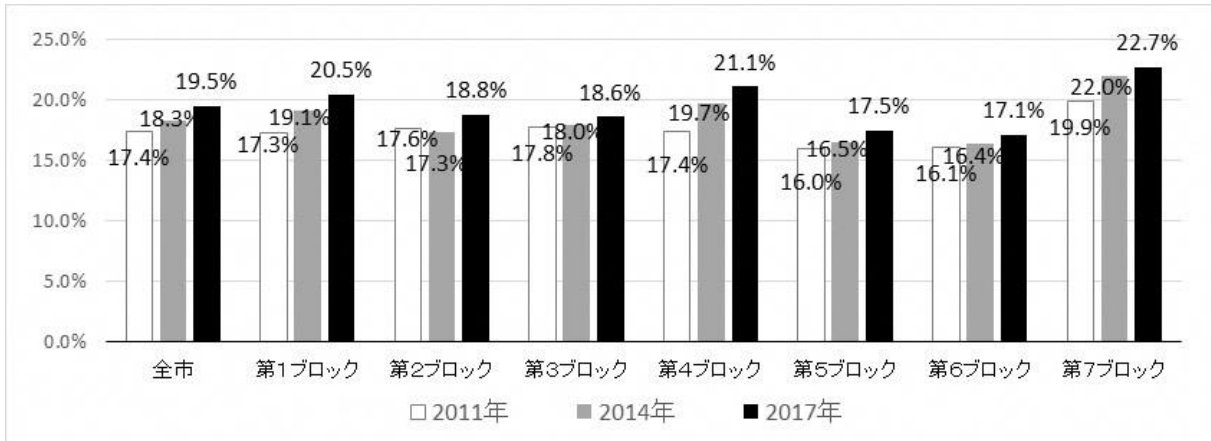
注：計算方法「要介護・要支援認定者数」/65歳以上人口（まち協別集計）

(4) 各まち協の高齢化率と要介護・要支援認定者の割合



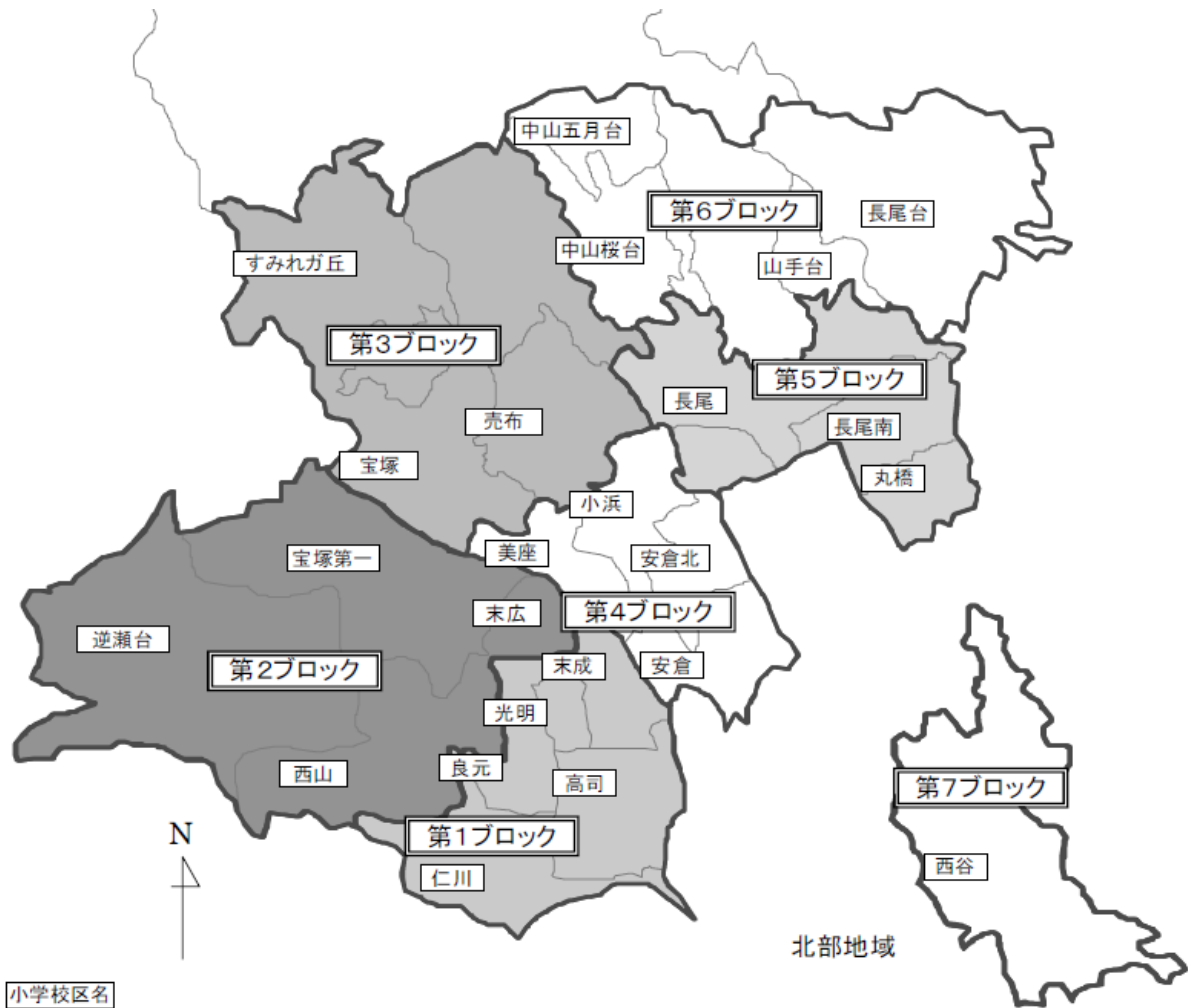
【参考】

ブロック別要介護・要支援認定率の推移



注：第2号被保険者を含まない

ブロック区分



資料：「宝塚市高齢者福祉計画・介護保険事業計画」第5期・6期・7期素案

5. 環境関連データ

(1) 地域の環境・景観

	地区	位置	面積
地区計画	高松・未成	高松町、未成町の各一部	約 7.3ha
地区計画 景観計画特定地区	東洋町	東洋町の一部	約 10.9ha

概 要

		高松・未成	東洋町
地区計画 (都市計画)	・建築物の用途制限	●	●
	・建築物の敷地面積の最低限度		●
	・建築物の高さの最高限度	●	●
	・建築物等の形態又は意匠の制限	●	
	・垣又はさくの構造の制限	●	
	・建築物の壁面の位置の制限		●
景観計画特定地区 (景観法・宝塚市都市景観条例)	・屋根及び外壁の色彩		●
	・敷地の緑化		●
	・垣、棚の構造又は位置		●
	・建築物の位置		●
	・工作物の位置		●
	・広告物の掲出の制限		●

(2) 防犯灯（街路灯）設置数：454 基

資料：防犯交通安全課 2017年9月11日現在（町丁目集計）

(3) 空き家に関するデータ

水道閉栓件数 146 件 水道閉栓件数資料：2017年12月11日現在（まち協集計）

※参考 全市：空き家戸数 11,820 戸、空き家率：10.4%

空き家戸数・空き家率出典：「住宅・土地統計調査」2013年現在

6. 自治会

(1)自治会加入世帯数：1,596 世帯

名 称	加入世帯数	名 称	加入世帯数
伊子志 4 丁目	44	末成町	405
伊子志東	18	高松町	158
北高松	15	宝塚ガーデンハウス自治会	186
県営御所の前団地	56	ヒスイ苑	23
御所の前町	178	ローレルハイツ宝塚自治会	281
シティー逆瀬川	230	末成町	405
福井・亀井自治会			

注：市に届出がある自治会の世帯数 2018年3月1日現在

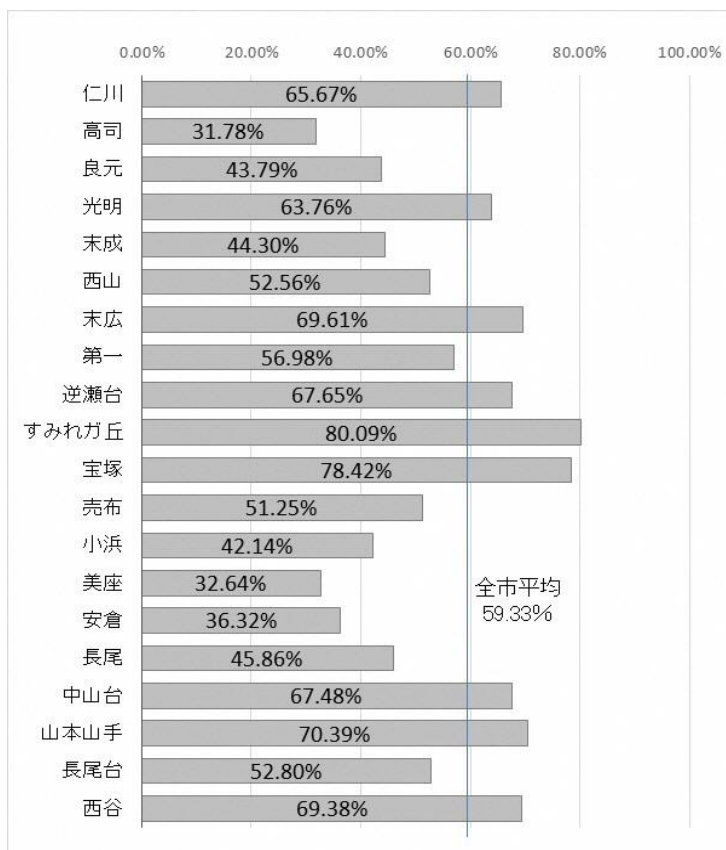
(2)自治会加入率：44.3% 参考：全市平均：59.33%

注：上記表中の世帯数は、市統計資料の住民基本台帳集計に基づき算出。

まち協自治会加入率 = 市に届出があるまち協エリアの自治会の世帯数 / 世帯数 (2018年3月末日現在)

※全市平均は、市統計資料の推計人口、世帯数に基づき算出 (2017年6月1日現在)

【参考】各まちづくり協議会の自治会加入率



7. 団体等

(1) 各種団体

団体名	団体名
御所の前クラブ(老人会)	青少年補導委員
高松寿会(老人会)	スポーツクラブ 21 すえなり
亀寿会(老人会)	健康づくり推進委員
ローレルきずな会(老人会)	校区人権啓発推進委員
すみれ会(老人会)	未成小学校 PTA
亀井こども会	未成幼稚園 PTA
風の子子ども会	未成小学校
民生児童委員	未成幼稚園

8. 地域資源関連データ

(1) 施設等

地域交流施設	御所の前会館、高松会館、亀井会館 未成集会所	
教育施設	未成幼稚園 未成小学校	
児童施設	保育所・こども園	宝塚さくら保育園
	児童育成会	未成小学校地域児童育成会
	児童館	高司児童館（高司 4 丁目）
	障がい児支援	あんずキッズ逆瀬川
福祉施設	高齢者施設（入所・通所）	宝塚ちどり（特養老人ホーム、グループホーム、短期入所、デイサービス） ケアヴィラ宝塚（介護老人保健施設） ケアホーム宝塚（グループホーム） デイサービスひだまり
	障がい者施設（入所・通所）	アンリール（通所施設） みんと（入所・居住施設）
	市施設	小林地域包括支援センター（小林 3 丁目）
病院	宝塚磯病院	
スポーツ施設		

公共施設（上記以外）	宝塚市役所 宝塚市消防本部
商業施設	万代逆瀬川店 万代宝塚東洋店 ロイヤルホームセンター宝塚店
歴史・文化施設	

(2)公園・緑地リスト、面積

種別	正式公園名称	所在（地番）	公園面積（㎡）
街区公園	亀井公園	亀井町 9 番 30	443
	御所の前公園	御所の前町 77 番 1	1,779
	高松第 2 公園	高松町 190 番 6	1,860
	高松公園	高松町 79 番 1	1,500
	未成第 2 公園	未成町 246 番 21	184
	未成第 3 公園	未成町 6 番 158	150
	未成公園	未成町 6 番 68	371
	未成すみれ公園	未成町 8 番 2	1,311
	伊子志第 2 公園※	伊子志 4 丁目 17 番 7	662
都市緑地	武庫川河川敷公園※	東洋町地先	120,000
計			128,260

※：複数のまち協に区分されている町丁目に立地
資料：公園河川課 2017 年 11 月末現在（町丁目集計）

(3) 事業所数の推移

		農林漁業	建設業	製造業	電気・ガス・ 熱供給・水道 業	情報通信業	運輸業、郵 便業	卸売業、小 売業	金融業、保 険業
2009年	件数	0	21	27	3	1	5	32	4
	構成比	0.0%	10.0%	12.9%	1.4%	0.5%	2.4%	15.2%	1.9%
2014年	件数	0	16	27	3	1	8	30	2
	構成比	0.0%	8.2%	13.9%	1.5%	0.5%	4.1%	15.5%	1.0%
	増減率	—	-0.24	0.00	0.00	0.00	0.60	-0.06	-0.50
	対全市比	0.0%	3.5%	17.2%	30.0%	1.9%	15.7%	2.2%	2.7%

		不動産業、 物品賃貸業	学術研究、 専門・技術 サービス業	宿泊業、飲 食サービス 業	生活関連 サービス業、 娯楽業	教育、学習 支援業	医療、福祉	複合サービ ス事業	サービス業 (他に分類さ れないもの)	総数 (全産業)
2009年	件数	13	5	29	19	5	20	1	20	210
	構成比	6.2%	2.4%	13.8%	9.0%	2.4%	9.5%	0.5%	9.5%	100.0%
2014年	件数	12	4	28	18	5	24	1	15	194
	構成比	6.2%	2.1%	14.4%	9.3%	2.6%	12.4%	0.5%	7.7%	100.0%
	増減率	-0.08	-0.20	-0.03	-0.05	0.00	0.20	0.00	-0.25	-0.08
	対全市比	1.9%	1.8%	3.8%	3.2%	1.4%	3.1%	3.7%	4.4%	3.3%

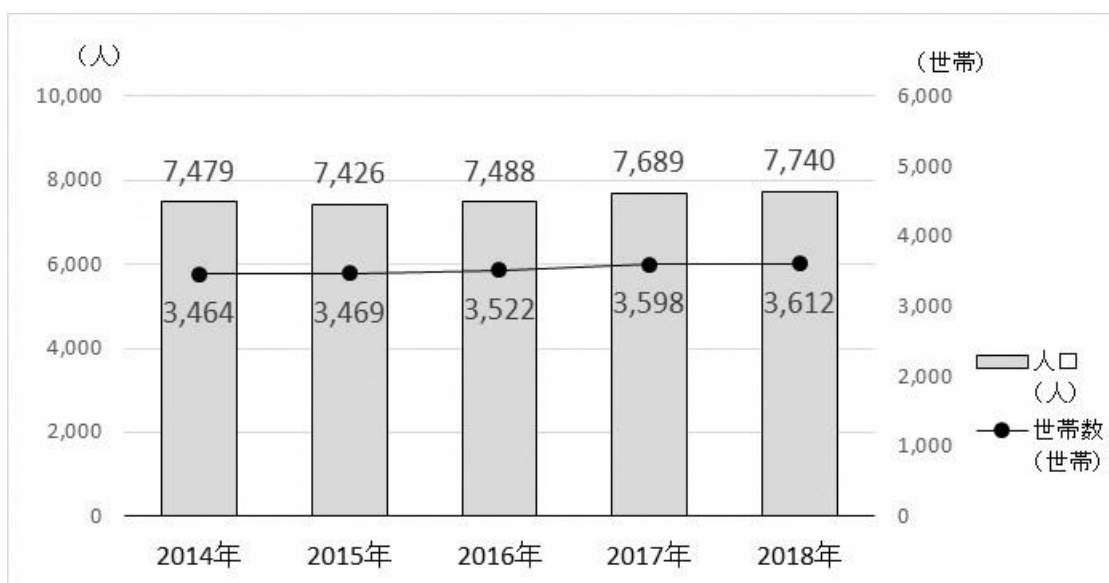
資料：各年 経済センサス (町丁目集計)

9. ご要望のあったデータ

10. 追加データ

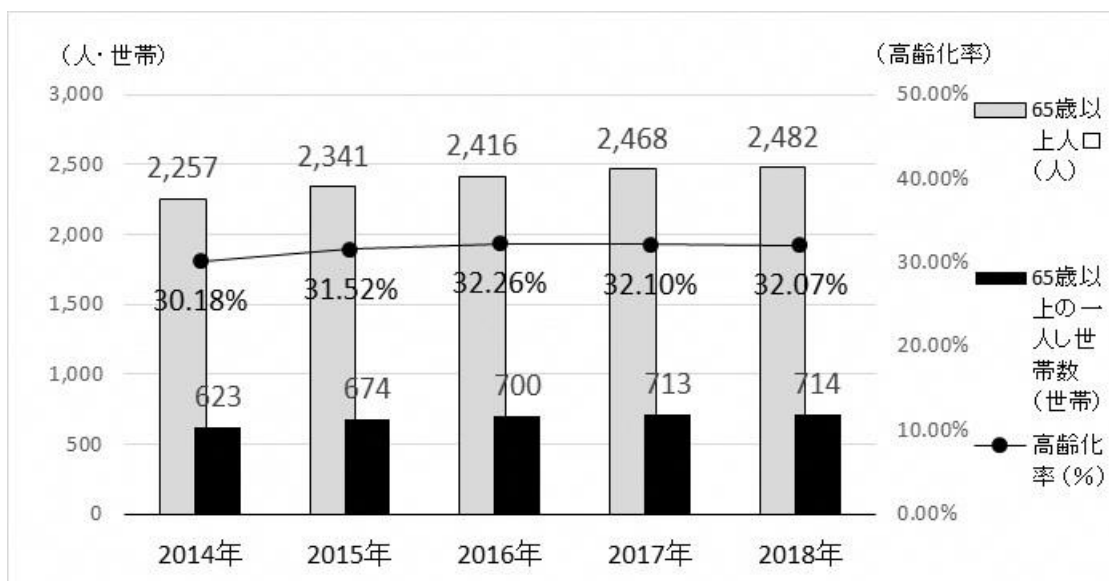
1. 人口・世帯構成

(1) 近年の人口、世帯数の推移



各年3月末日現在 住民基本台帳（まち協別集計）

(2) 近年の高齢者人口、世帯数、高齢化率の推移



各年3月末日現在 住民基本台帳（まち協別集計）