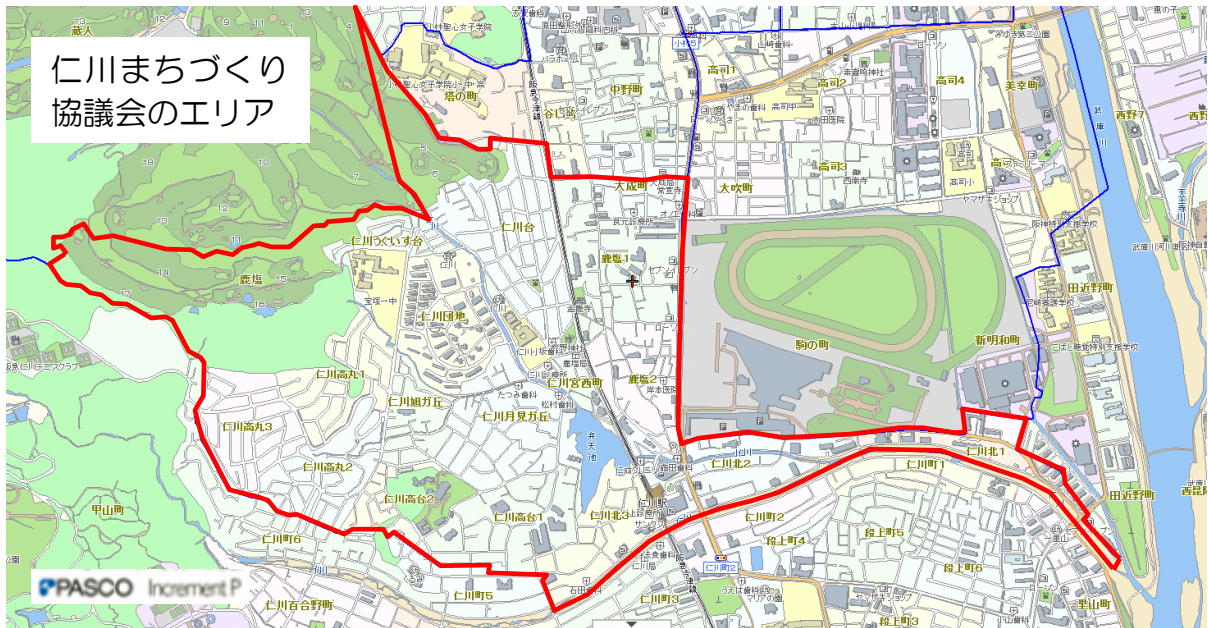


# 01 仁川まちづくり協議会 地域カルテ (2019年10月更新)



構成 町丁目	大字鹿塩 仁川北1~3丁目 仁川清風台 仁川台 仁川団地 仁川うぐいす台 仁川宮西町 仁川月見ガ丘 仁川旭ガ丘 仁川高台1~2丁目 仁川高丸1~3丁目 鹿塩1~2丁目、新明和町(2番) ※ 大成町(4・5・9・10番) ※
-----------	--------------------------------------------------------------------------------------------------------------------------

### 【注意事項】

本地域カルテのデータは、「まちづくり協議会」ごとに集計したものと、「町丁目」ごとに集計したものの2種類があります。

- ① 「まちづくり協議会」ごとに集計したデータ：「(まち協別集計)」と表記
  - ・上記のまちづくり協議会の「構成町丁目」のデータを集計しています。
  - ・※の町丁目については、番地単位まで区分しています。
- ② 「町丁目」ごとに集計したデータ：「(町丁目集計)」と表記
  - ・①と同様、上記のまちづくり協議会の「構成町丁目」のデータを集計しています。
  - ・ただし、※の町丁目については、番地単位まで区分することができないため、当該町丁目のすべてのデータを集計しています。そのため、①より数字が大きくなっています。
  - ・①のデータは、過去のものがないため、変化を把握する場合には、「(町丁目集計)」を採用しています。

なお、「まちづくり協議会」単位や「町丁目」単位に細分することができないデータについては、全市データを掲載し、「(全市)」と表記しています。

# 1. 人口・世帯

## (1)人口・世帯構成

単位：人

人 口	うち						
	0～14 歳	15～64 歳	65 歳以上	6 歳未満	65～69 歳	70～74 歳	75 歳以上
14,360	1,718	8,469	4,158	596	911	969	2,293
男	828	4,093	1,743	294	416	429	898
女	890	4,376	2,430	321	495	540	1,395

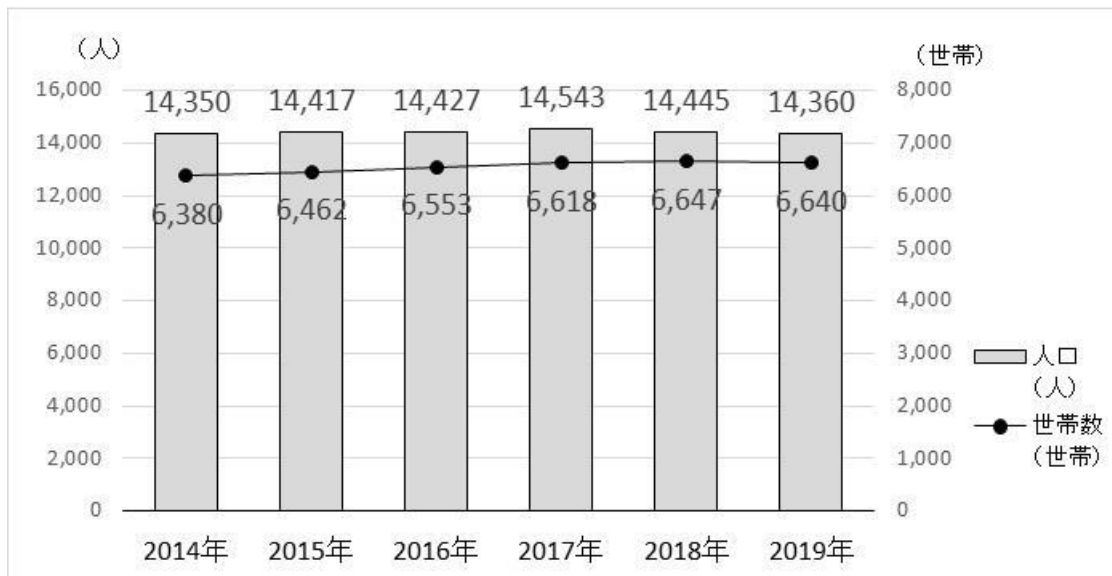
人口比率	0～14 歳	15～64 歳	65 歳以上 (高齢化率)	6 歳未満	65～69 歳	70～74 歳	75 歳以上
		11.96%	58.98%	29.06%	4.28%	6.34%	6.75%

単位：人

世帯数	うち		外国人 数
	65 歳以上 一人世帯数	65 歳以上 夫婦のみ世帯数	
6,640	1,216	915	208
率	18.31%	13.78%	1.45%

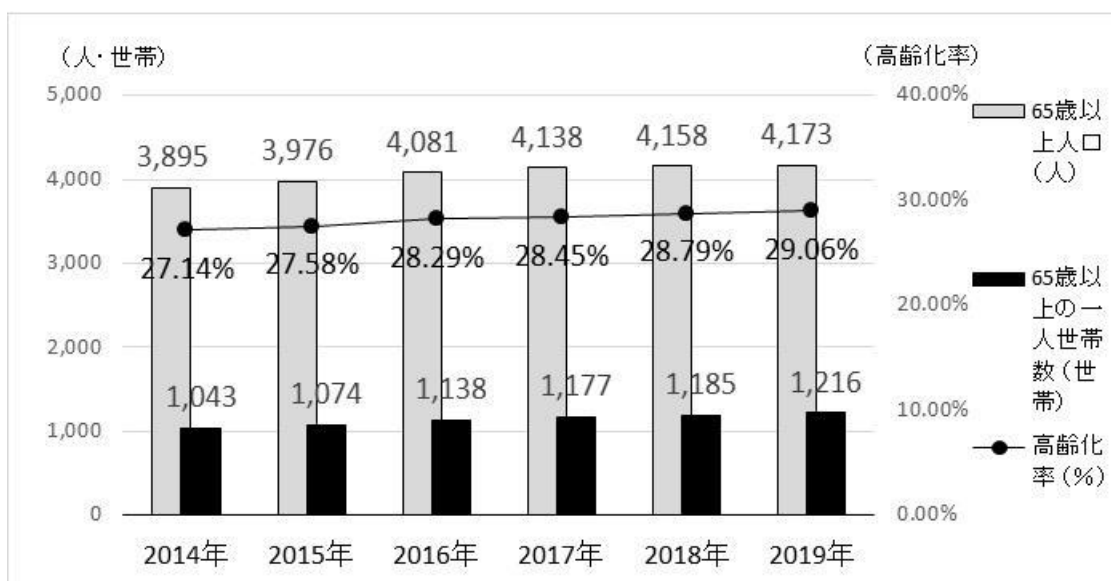
2019年3月末日現在 住民基本台帳（まち協別集計）

## (2)近年の人口、世帯数の推移



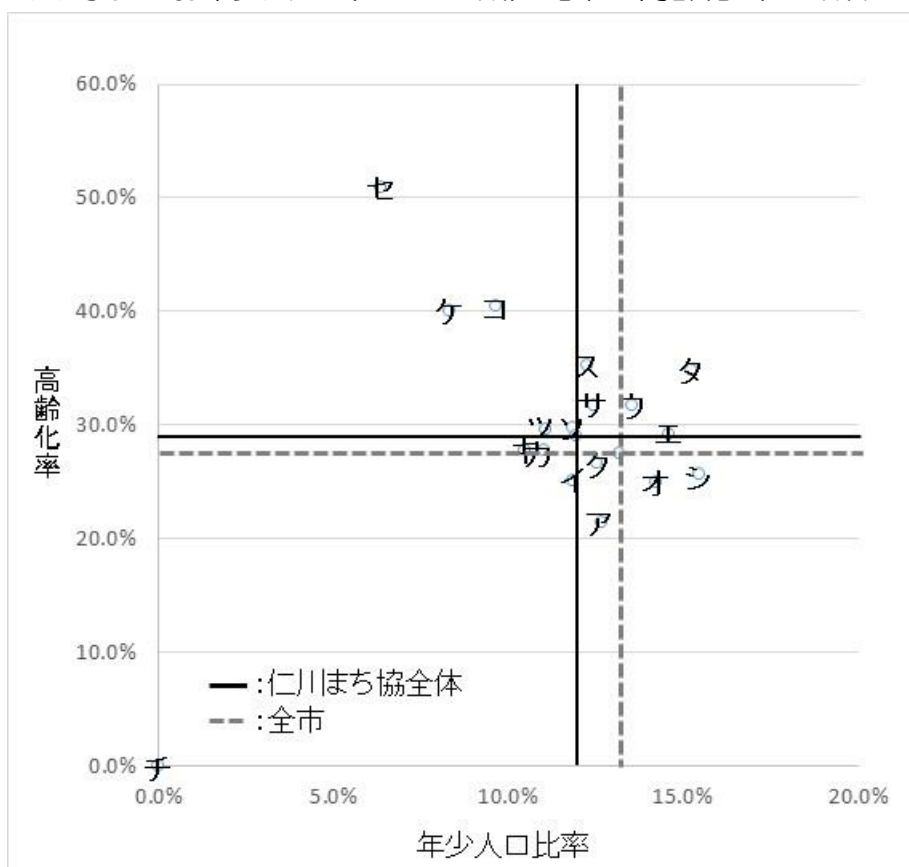
各年3月末日現在 住民基本台帳（まち協別集計）

### (3)近年の高齢者人口、世帯数、高齢化率の推移



各年3月末日現在 住民基本台帳（まち協別集計）

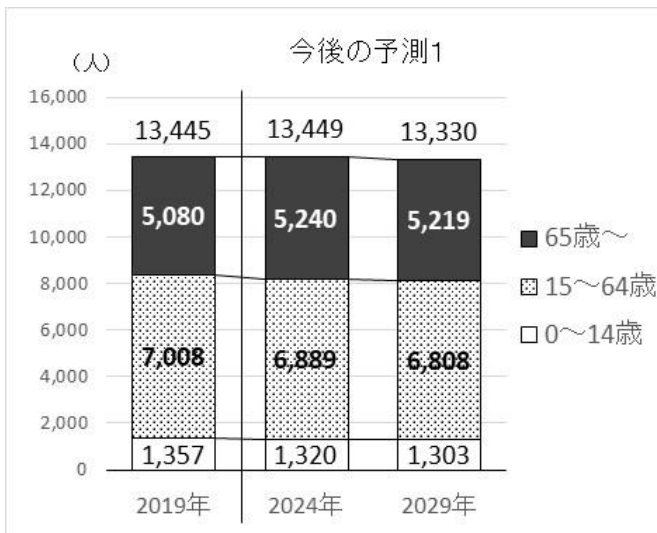
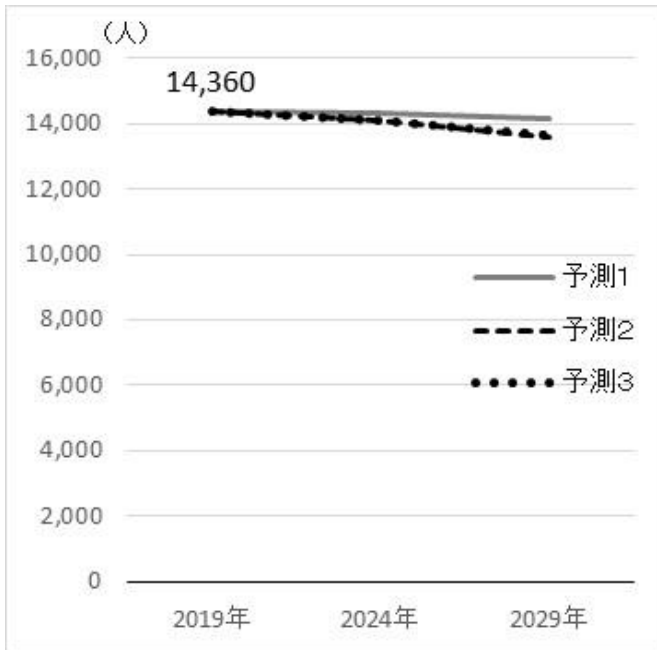
### (4)町丁目別年少人口（0～14歳）比率と高齢化（65歳以上）率



			年少人口 (0～14歳)	年少人口 比率	高齢者人口 (65歳～)	高齢化率
ア	鹿塩1丁目		269	12.7%	455	21.4%
イ	鹿塩2丁目		129	11.8%	274	25.2%
ウ	仁川旭ガ丘		85	13.6%	199	31.7%
エ	仁川うぐいす台		46	14.6%	92	29.2%
オ	仁川北1丁目		89	14.2%	156	25.0%
カ	仁川北2丁目		214	11.0%	538	27.7%
キ	仁川北3丁目		65	10.5%	172	27.7%
ク	仁川高台1丁目		145	12.6%	307	26.6%
ケ	仁川高台2丁目		30	8.4%	144	40.1%
コ	仁川高丸1丁目		39	9.7%	163	40.4%
サ	仁川高丸2丁目		80	12.5%	204	31.8%
シ	仁川高丸3丁目		112	15.5%	186	25.7%
ス	仁川台		148	12.3%	426	35.3%
セ	仁川団地		32	6.4%	256	50.9%
ソ	仁川月見ガ丘		166	11.9%	417	29.8%
タ	仁川宮西町		39	15.2%	89	34.8%
チ	新明和町	※	0	0.0%	0	0.0%
ツ	大成町	※	87	11.1%	233	29.7%
	仁川まち協全体		1,718	11.96%	4,173	29.06%
	全市		30,872	13.20%	64,180	27.43%

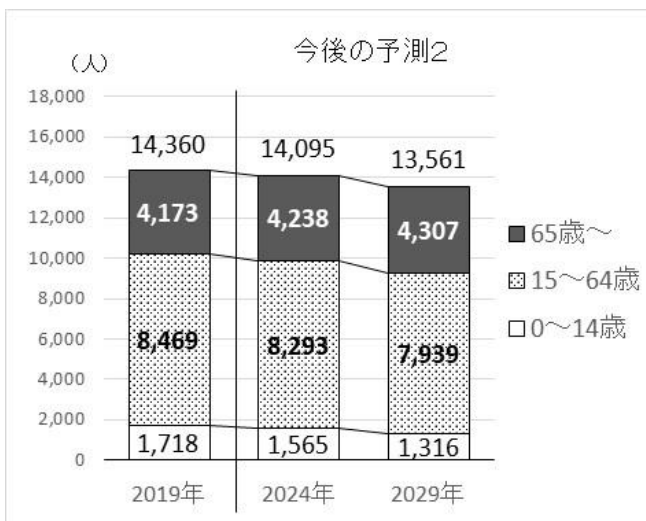
注：仁川まち協全体のデータはまち協別集計による数値  
※印の丁目は、他のまち協エリアの人口を含む  
2019年3月末日現在 住民基本台帳（町丁目集計）

## 2. 5年後、10年後の人口の変化予測



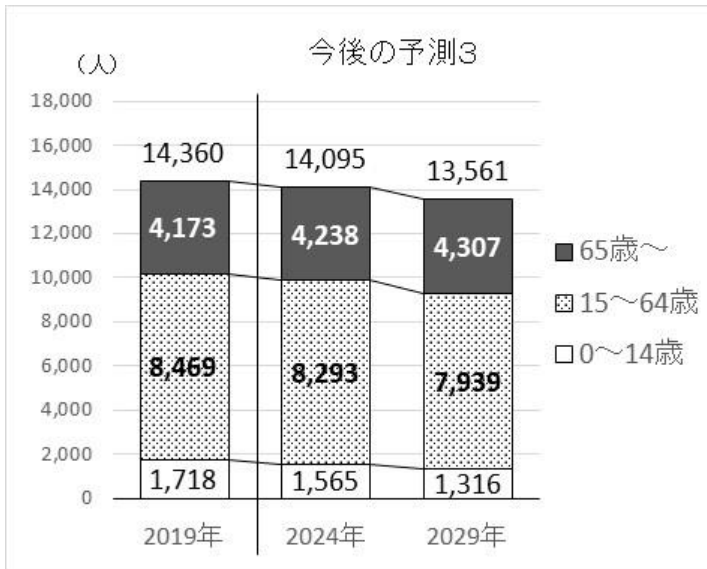
### 今後の予測1

2019年3月末時点のまち協集計人口を基準にして、平成26年3月「宝塚市人口ビジョン」の3階層ごとの変化率をもとに算出



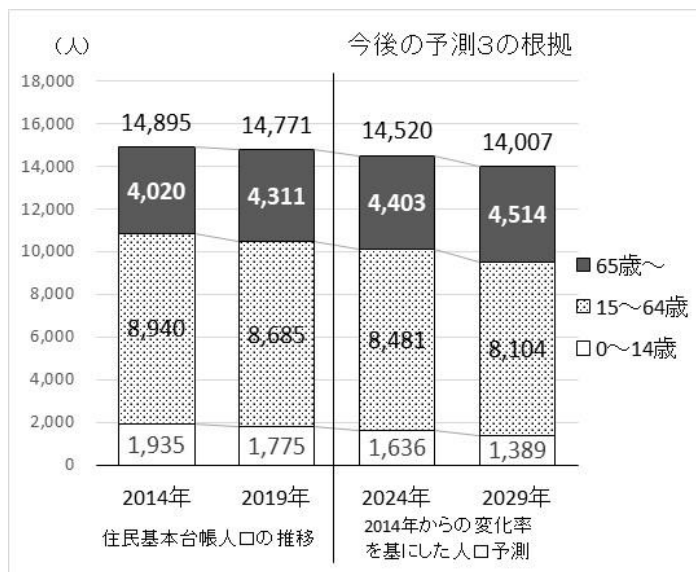
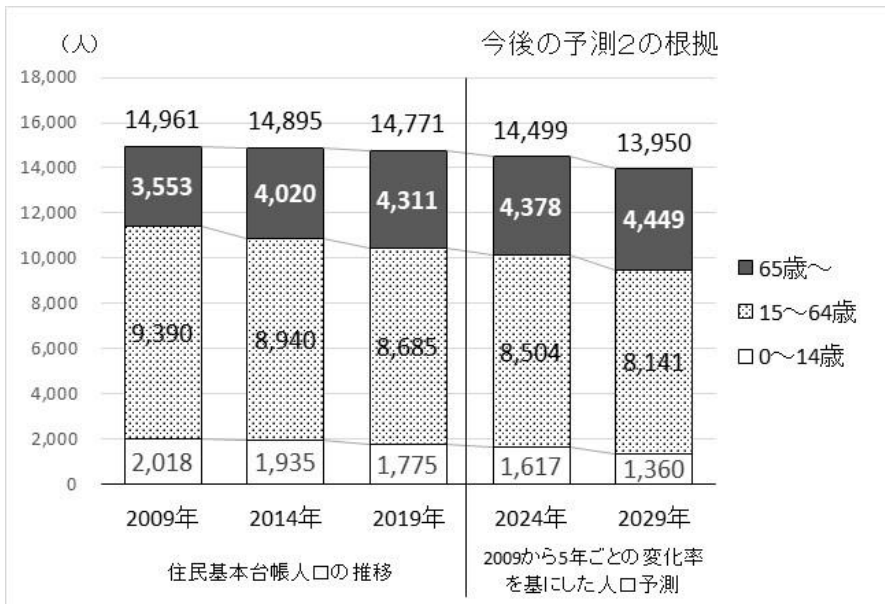
### 今後の予測2

住民基本台帳の人口を町丁目集計した5歳階級ごとの人口を基準に、2009~2014年と2014~2019年の5歳階級ごとの変化率（コーホート変化法）を算出し、それをまち協2019年人口に当てはめて算出



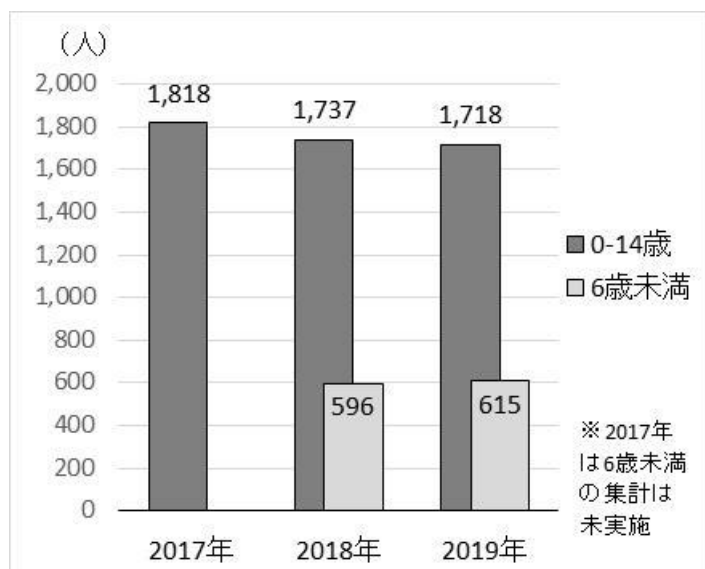
今後の予測3  
 住民基本台帳の人口を町丁目集計した5歳階級ごとの人口を基準に、2014～2019年の5歳階級ごとの変化率（コーホート変化法）を算出し、それをまち協2019年人口に当てはめて算出

参考：住民基本台帳の町丁目別人口（各年3月末）による算出データ



### 3. 子ども関連データ

#### (1) 子ども人口の推移



各年4月1日現在 住民基本台帳（まち協別集計）

#### (2) 6歳未満の子ども

##### ① 保育施設入所児童数及び入所待ち児童数

単位：人

	計	0歳	1歳	2歳	3歳	4歳	5歳
入所児童数	208	17	39	41	39	31	41
入所待ち児童数	21	0	14	3	4	0	0

2019年4月1日現在（まち協別集計）

##### ② 立地保育施設の入所定員数

単位：人

	計
仁川ウエル保育園	120

2018年「たからばこ」

##### ③ 立地幼稚園の学級数・園児数

ア仁川幼稚園（市立）

	学級数	園児数 (人)
3歳児	1	20
4歳児	1	28
5歳児	1	18
計	3	66

2019年5月1日現在

(3) 小学校・中学校

① 仁川小学校学級数・児童数

	学級数	児童数 (人)
1 年	4	107
2 年	3	88
3 年	4	115
4 年	3	102
5 年	4	141
6 年	3	106
特別支援学級	6	30
計	30	689

2019年5月1日現在

② 仁川小学校育成会等の入会児童数・待機児童数

	入会児童数 (人)	待機児童数 (人)
地域児童育成会	80	18
放課後児童クラブ	12	-
計	92	18

2019年6月1日現在

③ 宝塚第一中学校学級数・生徒数

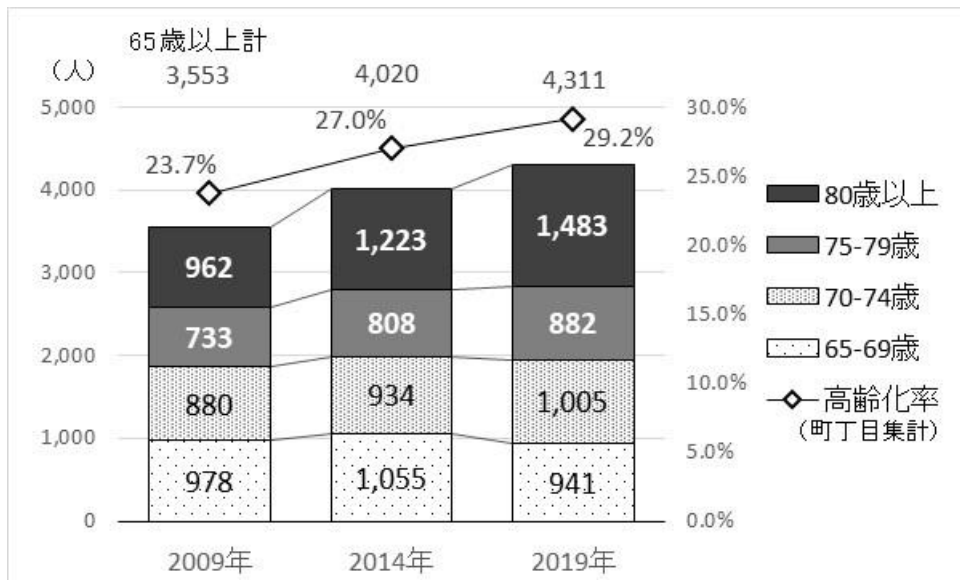
	学級数	生徒数 (人)
1 年	5	185
2 年	4	158
3 年	5	174
特別支援学級	3	12
計	17	529

2019年5月1日現在



## 4. 高齢者関連データ

### (1) 高齢者（65歳以上）人口の推移



各年3月末日現在 住民基本台帳（町丁目集計）

### (2) 要介護・要支援認定者数

単位：人

計	要支援1	要支援2	要介護1	要介護2	要介護3	要介護4	要介護5
924	182	136	179	139	121	89	78

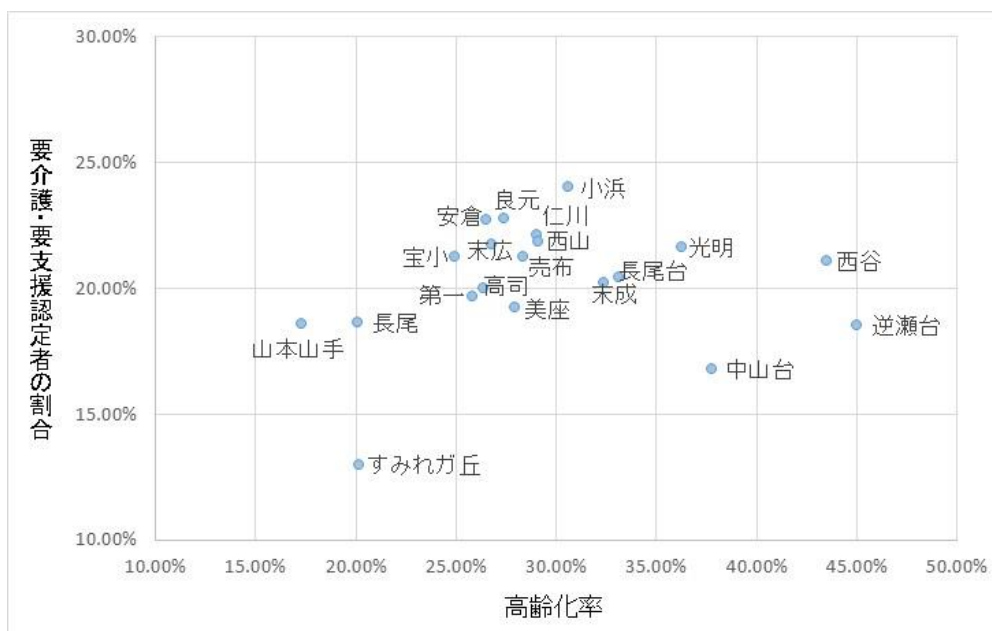
注：施設入所者、第2号被保険者を含む

2019年3月31日現在（まち協別集計）

### (3) 65歳以上人口に占める要介護・要支援認定者の割合：22.14%

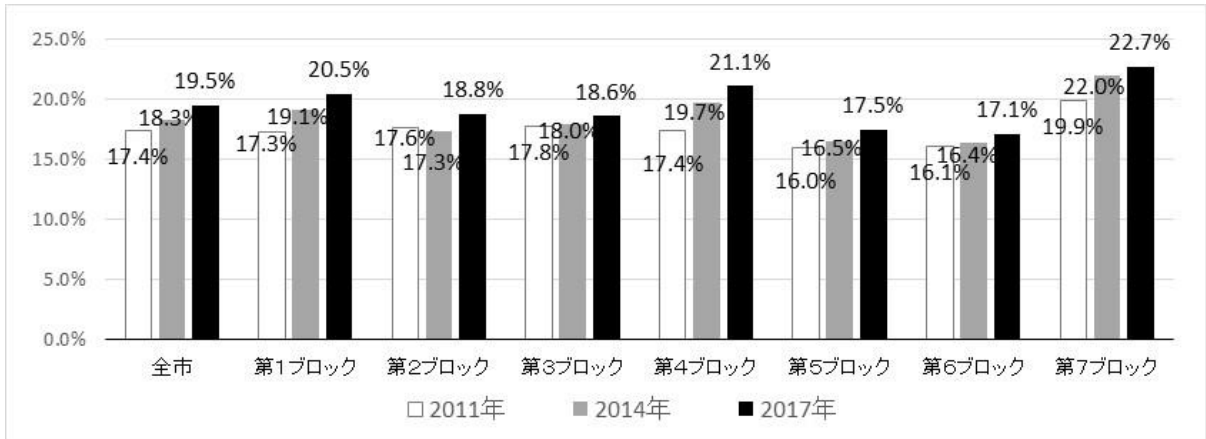
注：算出方法＝「要介護・要支援認定者数」/65歳以上人口（まち協別集計）

### (4) 各まち協の高齢化率と要介護・要支援認定者の割合



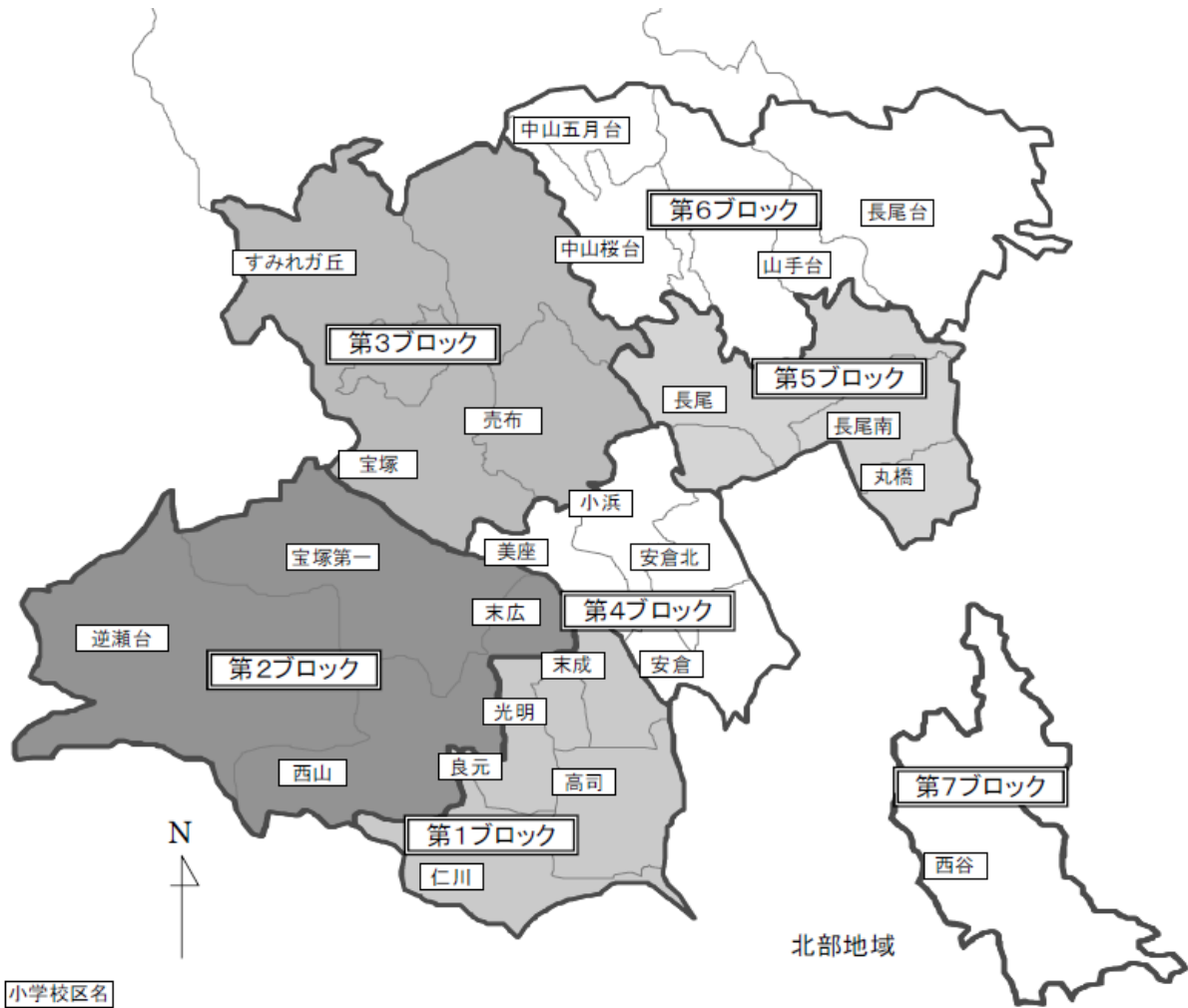
【参考】

ブロック別要介護・要支援認定率の推移



注：第2号被保険者を含まない

ブロックの区分



資料：「宝塚市高齢者福祉計画・介護保険事業計画」第5期・6期・7期素案

## 5. 環境関連データ

### (1) 地域の環境・景観保全状況

	地区	位置	面積
地区計画 都市景観形成地域	仁川台地区	仁川台の一部	約 14.6ha
	仁川高台地区	仁川高台1校目、2丁目、仁川北3丁目の各一部	約 17.7ha
	仁川高丸	仁川高丸1丁目、2丁目、3丁目の各一部	約 24.3ha
地区計画 景観計画特定地区	仁川団地	仁川団地の一部	約 10.5ha
	仁川月見ガ丘	仁川月見ガ丘、仁川北3丁目の各一部	約 10.6ha

### 概 要

		仁川台	仁川高台	仁川高丸	仁川団地	仁川月見ガ丘
<b>地区計画</b> (都市計画)	<ul style="list-style-type: none"> <li>建築物の用途制限</li> <li>建築物の容積率の最高限度</li> <li>建築物の建ぺい率の最高限度</li> <li>建築物の敷地面積の最低限度</li> <li>建築物の高さの最高限度</li> <li>建築物等の形態又は意匠の制限</li> <li>垣又はさくの構造の制限</li> <li>建築物の壁面の位置の制限</li> </ul>	●	●	●	●	●
<b>景観計画特定地区</b> (景観法・宝塚市都市景観条例)	<ul style="list-style-type: none"> <li>既存樹木の保全</li> <li>敷地の緑化</li> <li>木竹の植栽又は伐採</li> <li>擁壁の構造や位置</li> <li>垣、柵の構造又は位置</li> <li>階段状斜面地住宅の高さ制限</li> <li>建築物の形態</li> <li>屋根及び外壁の色彩</li> <li>工作物の位置</li> <li>開発造成の計画</li> </ul>	○	○	○	●	●
<b>地区まちづくりルール</b> (宝塚市開発まちづくり条例)	<ul style="list-style-type: none"> <li>緑の配置の配慮</li> <li>雨水排水対策の配慮</li> <li>防犯対策の配慮</li> </ul>	△	△	△	△	●

※ ○は都市景観形成地域

(2) 街路灯（防犯灯）設置数：1,198基 資料：防犯交通安全課 2019年4月1日現在

(3) 空き家に関するデータ

水道閉栓件数 290件 水道閉栓件数資料：2019年7月12日現在（まち協別集計）

※参考 全市：空き家戸数 11,820戸、空き家率：10.4%

空き家戸数・空き家率出典：「住宅・土地統計調査」2013年現在

## 6. 自治会

### (1)自治会加入世帯数：4,327 世帯

名 称	加入世帯数	名 称	加入世帯数
鹿塩自治会	880	仁川台第2区自治会	254
セントラル宝塚仁川自治会	58	仁川高丸自治会	593
仁川旭ガ丘自治会	268	グリーンヒルズ仁川自治会	235
仁川うぐいす台自治会	100	仁川月見ガ丘自治会	433
仁川北自治会	674	東仁川団地自治会	11
仁川高台自治会	500	メロディハイム仁川ガーデンズ管理組合	52
仁川台第1区自治会	169		

注：市に届出がある自治会の世帯数 2019年6月1日現在

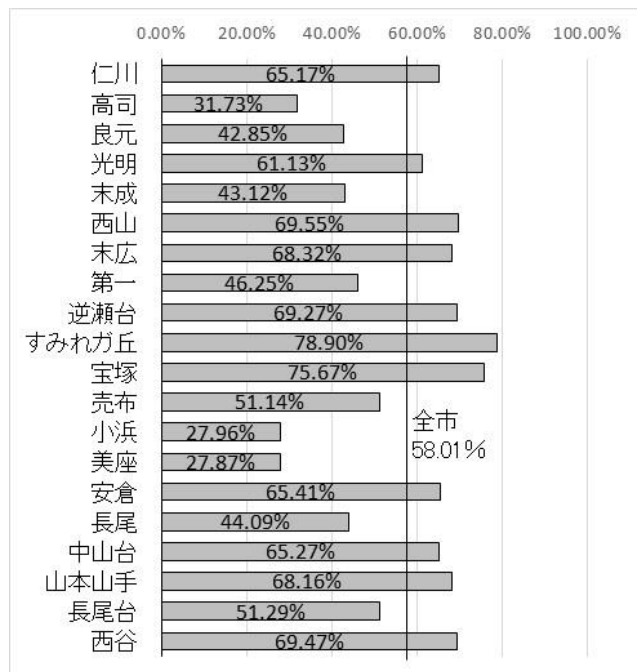
### (2)自治会加入率：65.17% 参考：全市平均：58.01%

注：上記表中の世帯数は、市統計資料の住民基本台帳集計に基づき算出。

まち協自治会加入率 = 市に届出があるまち協エリアの自治会の世帯数 / 世帯数 (2019年6月1日現在)

※全市平均は、市統計資料の推計人口、世帯数に基づき算出 (2019年6月1日現在)

### 【参考】各まちづくり協議会の自治会加入率



## 7. 地域資源データ

### (1)公園・緑地リスト、面積

種別	名 称	所在（地番）	公園面積 (㎡)	アドプト 制度導入
街区公園	鹿塩 1 丁目第 2 公園	鹿塩 1 丁目 21 番 2	1,063	
	鹿塩 1 丁目第 3 公園	鹿塩 1 丁目 235 番 6	300	
	鹿塩 1 丁目公園	鹿塩 1 丁目 28 番 1	2,274	
	鹿塩第 2 公園	鹿塩 2 丁目 76 番	974	
	鹿塩公園	鹿塩 2 丁目 91 番	474	
	仁川うぐいす台公園	仁川うぐいす台 1 番 793	231	
	仁川月見ガ丘公園	仁川月見ガ丘 382 番 1	1,592	
	高丸公園	仁川高丸 1 丁目 100 番	5,037	○
	仁川高丸公園	仁川高丸 2 丁目 182 番	1,541	
	高丸 3 丁目第 2 公園	仁川高丸 3 丁目 1 番 147	270	○
	高丸 3 丁目公園	仁川高丸 3 丁目 1 番 73	311	○
	仁川高台 1 丁目公園	仁川高台 1 丁目 134 番 5	180	
	仁川台南公園	仁川台 143 番	991	
	仁川台公園	仁川台 153 番	629	
	仁川台北公園	仁川台 310 番	5,375	
	大成第 2 公園※	大成町 25 番 16	394	
	大成第 3 公園※	大成町 316 番 22	418	
近隣公園	弁天池公園	仁川北 3 丁目 237 番	1,500	
計			23,554	

※複数のまち協に区分されている町丁目に立地

資料：公園河川課 2019年10月1日現在（町丁目集計）

(2) 事業所数の推移

		農林漁業	建設業	製造業	電気・ガス・ 熱供給・水道業	情報通信業	運輸業、郵便業	卸売業、小売業	金融業、保険業
2009年	件数	1	20	8	0	0	3	59	4
	構成比	0.3%	6.2%	2.5%	0.0%	0.0%	0.9%	18.3%	1.2%
2014年	件数	1	16	7	0	1	2	51	4
	構成比	0.3%	5.4%	2.3%	0.0%	0.3%	0.7%	17.1%	1.3%
	増減率	0.00	-0.20	-0.13	—	—	-0.33	-0.14	0.00
	対全市比	4.3%	3.5%	4.5%	0.0%	1.9%	3.9%	3.7%	5.3%
2016年	件数	1	10	10	0	2	2	50	3
	構成比	0.4%	3.6%	3.6%	0.0%	0.7%	0.7%	18.2%	1.1%
	増減率	0.00	-0.38	0.43	—	1.00	0.00	-0.02	-0.25
	対全市比	4.8%	2.3%	6.8%	0.0%	5.1%	4.0%	3.8%	4.4%

		不動産業、 物品賃貸業	学術研究、 専門・技術 サービス業	宿泊業、飲 食サービス 業	生活関連 サービス業、 娯楽業	教育、学習 支援業	医療、福祉	複合サービ ス事業	サービス業 (他に分類さ れないもの)	総数 (全産業)
2009年	件数	49	16	40	36	16	45	2	22	322
	構成比	15.2%	5.0%	12.4%	11.2%	5.0%	14.0%	0.6%	6.8%	100.0%
2014年	件数	48	11	31	32	16	54	2	22	298
	構成比	16.1%	3.7%	10.4%	10.7%	5.4%	18.1%	0.7%	7.4%	100.0%
	増減率	-0.02	-0.31	-0.23	-0.11	0.00	0.20	0.00	0.00	-0.07
	対全市比	7.5%	5.0%	4.2%	5.6%	4.4%	7.1%	7.4%	6.4%	5.1%
2016年	件数	35	10	30	26	14	58	2	21	274
	構成比	12.8%	3.6%	10.9%	9.5%	5.1%	21.2%	0.7%	7.7%	100.0%
	増減率	-0.27	-0.09	-0.03	-0.19	-0.13	0.07	0.00	-0.05	-0.08
	対全市比	6.9%	4.6%	4.3%	5.0%	4.7%	7.7%	7.4%	6.8%	5.1%

資料：各年 経済センサス（町丁目集計）