

# 19 宝塚市長尾台小学校区まちづくり協議会 地域カルテ (2019年2月更新)



構成 町丁目	切畑字長尾山 1 番地～3 番地、5 番地～6 番地、17 番地 雲雀丘 1 丁目～4 丁目 雲雀丘山手 1 丁目、2 丁目 花屋敷荘園 1 丁目～4 丁目 花屋敷つつじガ丘 花屋敷松ガ丘 長尾台 1 丁目、2 丁目 ふじガ丘 花屋敷緑ガ丘 (宝塚市域外[川西市]を除く)
【注意事項】	
<p>本地域カルテのデータは、「まちづくり協議会」ごとに集計したもの、「町丁目」ごとに集計したものの2種類があります。なお、宝塚市域内のみのデータを集計しています。</p> <p>① 「まちづくり協議会」ごとに集計したデータ：「(まち協別集計)」と表記</p> <ul style="list-style-type: none"> <li>・上記のまちづくり協議会の「構成町丁目」のデータを集計しています。</li> <li>・※の町丁目については、番地単位まで区分しています。</li> </ul> <p>② 「町丁目」ごとに集計したデータ：「(町丁目集計)」と表記</p> <ul style="list-style-type: none"> <li>・①と同様、上記のまちづくり協議会の「構成町丁目」のデータを集計しています。</li> <li>・ただし、※の町丁目については、番地単位まで区分することができないため、当該町丁目のすべてのデータを集計しています。そのため、①より数字が大きくなっています。</li> <li>・①のデータは、過去のものがないため、変化を把握する場合には、「(町丁目集計)」を採用しています。</li> </ul> <p>なお、「まちづくり協議会」単位や「町丁目」単位に細分することができないデータについては、全市データを掲載し、「(全市)」と表記しています。</p>	

## 1. 人口・世帯

### (1)人口・世帯構成

単位：人

人 口				うち			
	0～14 歳	15～64 歳	65 歳以上	6 歳未満	65～69 歳	70～74 歳	75 歳以上
9,134	1,074	5,036	3,024	356	696	715	1,613
男	557	2,368	1,276	187	313	311	652
女	517	2,668	1,748	169	383	404	961

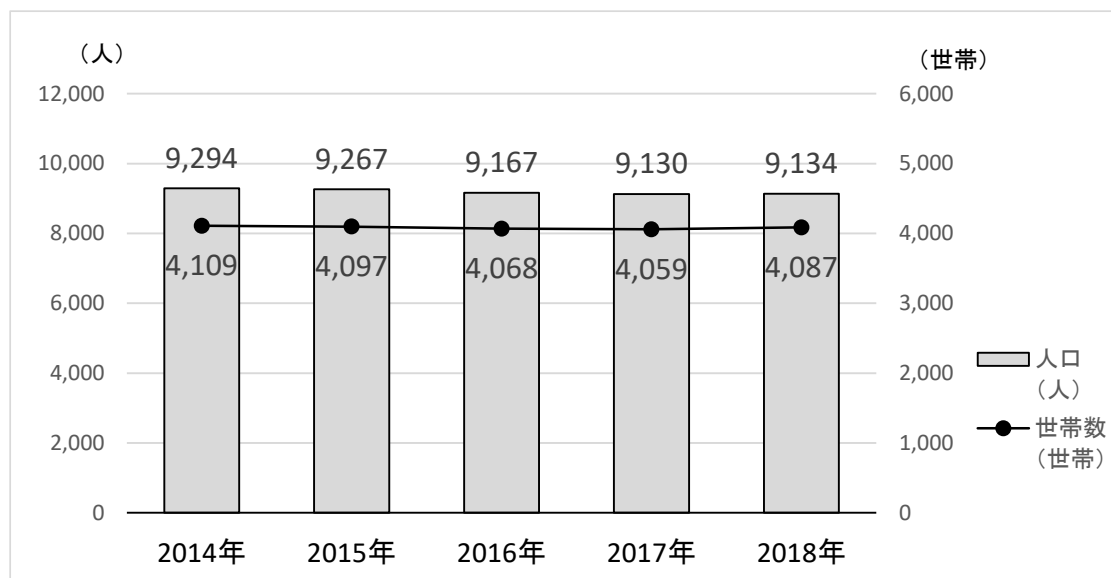
人口比率	0～14 歳	15～64 歳	65 歳以上 (高齢化率)	6 歳未満	65～69 歳	70～74 歳	75 歳以上
	11.76%	55.13%	33.11%	3.90%	7.62%	7.83%	17.66%

単位：人

世帯数	うち		外国人 数
	65 歳以上 一人世帯数	65 歳以上 夫婦のみ世帯数	
4,087	840	650	93
計	20.55%	15.90%	1.02%

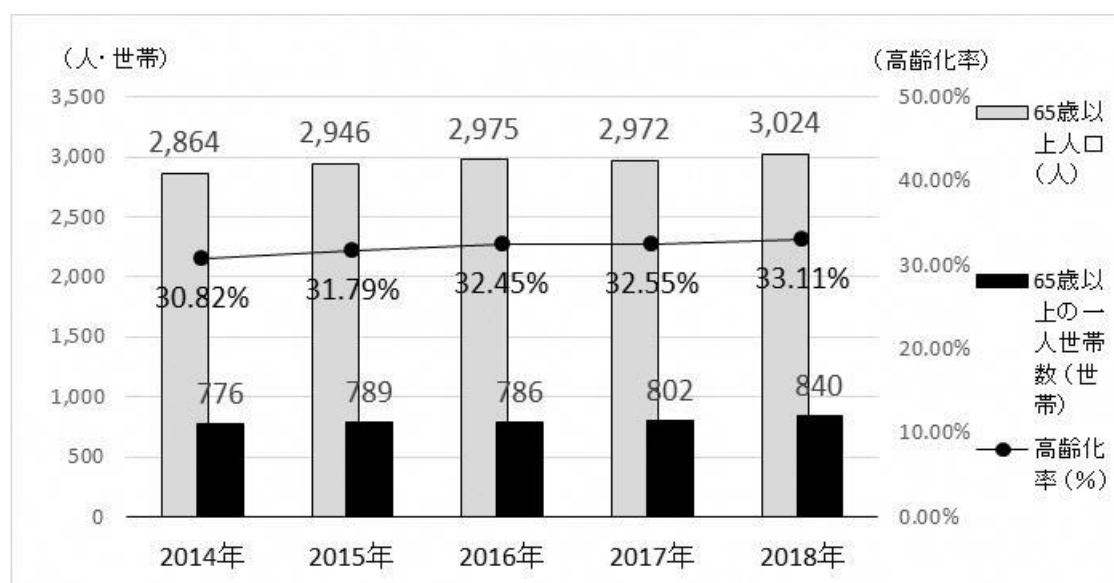
2018 年 3 月末日現在 住民基本台帳（まち協別集計）

### (2)近年の人口、世帯数の推移



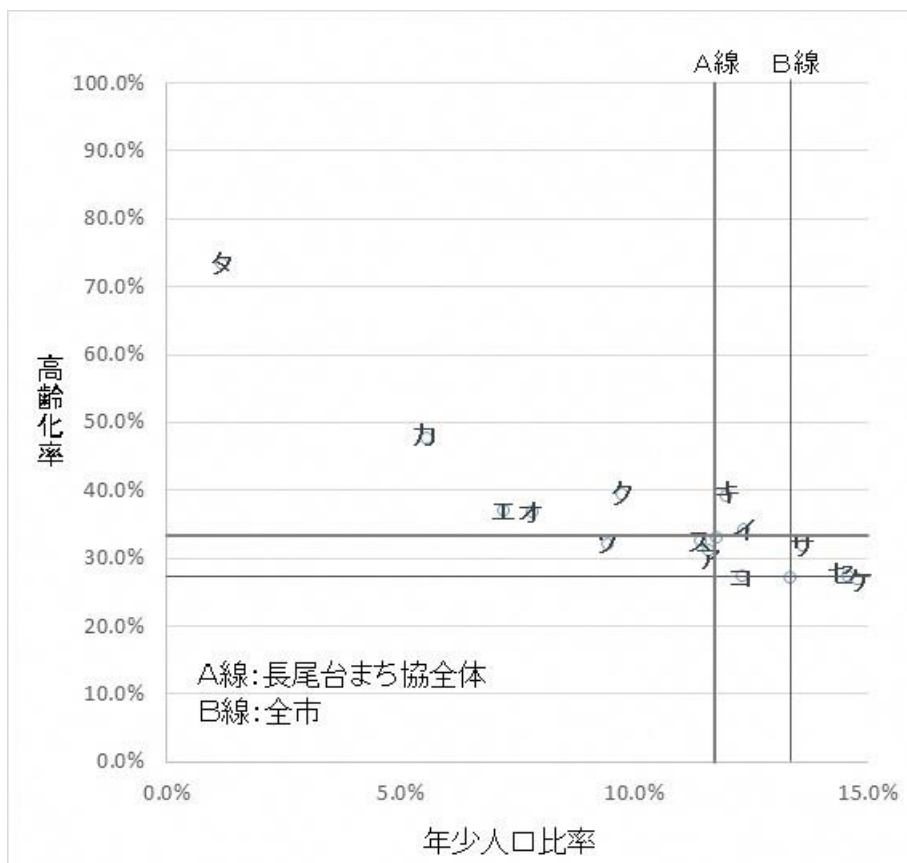
各年 3 月末日現在 住民基本台帳（まち協別集計）

### (3)近年の高齢者人口、世帯数、高齢化率の推移



各年3月末日現在 住民基本台帳（まち協別集計）

(4)町丁目別年少人口（0～14 歳）比率と高齢化（65 歳以上）率



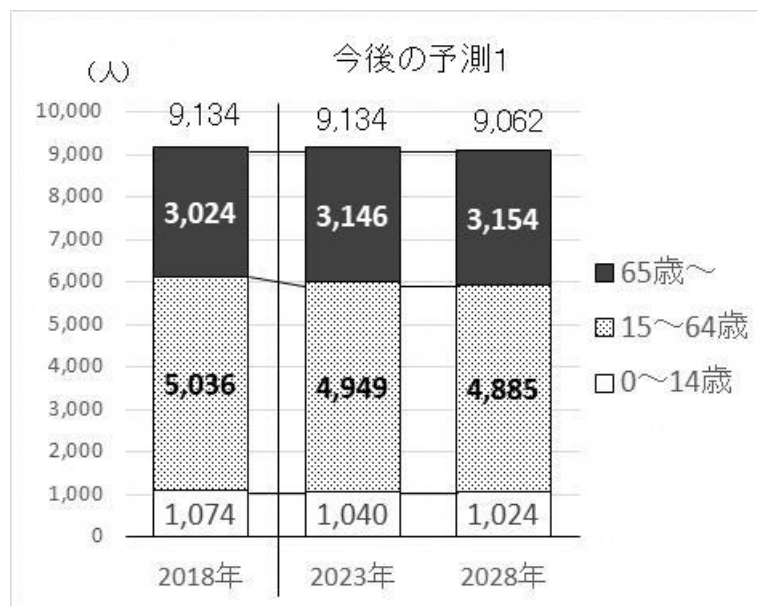
		年少人口 (0～14歳)	年少人口 比率	高齢者人口 (65歳～)	高齡化率
ア	長尾台1丁目	59	11.6%	158	31.1%
イ	長尾台2丁目	33	12.4%	91	34.1%
ウ	花屋敷荘園1丁目	96	15.7%	183	29.9%
エ	花屋敷荘園2丁目	18	7.2%	92	36.9%
オ	花屋敷荘園3丁目	43	7.8%	202	36.8%
カ	花屋敷荘園4丁目	13	5.6%	111	47.6%
キ	花屋敷つつじガ丘	90	12.0%	294	39.1%
ク	花屋敷松ガ丘	75	9.8%	303	39.5%
ケ	雲雀丘1丁目	153	14.8%	278	26.9%
コ	雲雀丘2丁目	112	12.3%	248	27.3%
サ	雲雀丘3丁目	92	13.6%	215	31.9%
シ	雲雀丘4丁目	14	16.9%	11	13.3%
ス	雲雀丘山手1丁目	104	11.4%	296	32.6%
セ	雲雀丘山手2丁目	101	14.6%	190	27.4%
ソ	ふじガ丘	69	9.4%	235	32.1%
タ	切畑字長尾山	2	1.2%	121	73.3%
A線	長尾台まち協全体	1,074	11.76%	3,024	33.11%
B線	全市	31,298	13.36%	63,455	27.09%

※印の丁目は、他のまち協エリアの人口を含む  
2018 年 3 月末日現在 住民基本台帳（町丁目集計）

## 2. 5年後、10年後の人口の変化予測

### (1) 今後の予測1

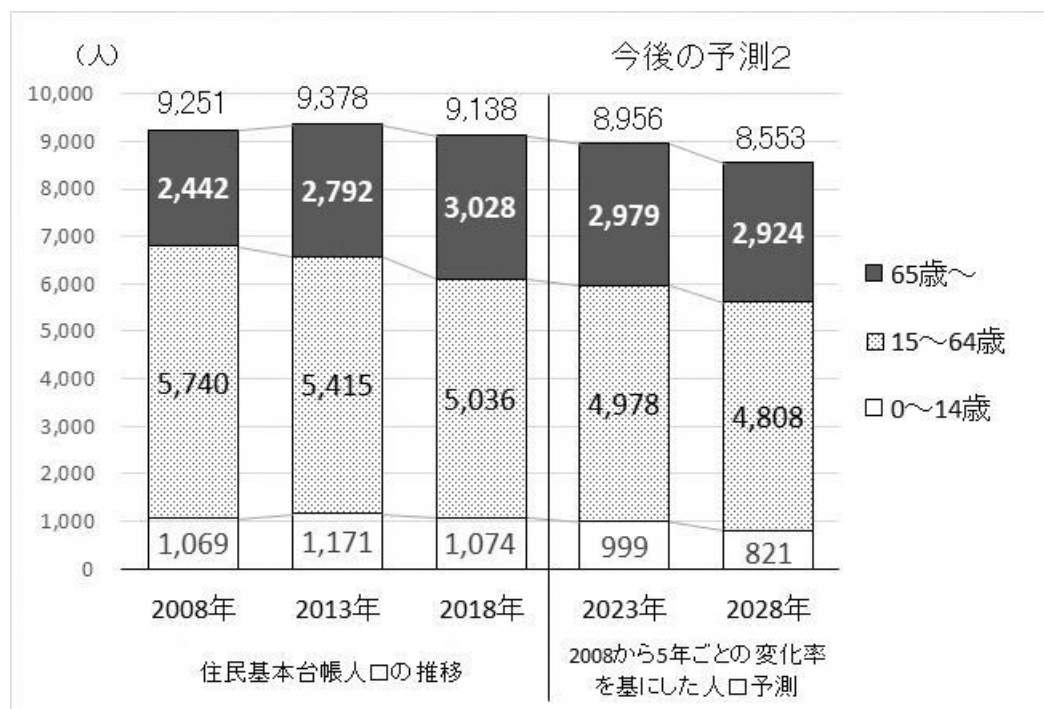
2018年3月末時点のまち協集計人口を基準にして、平成26年3月「宝塚市人口ビジョン」の3階層ごとの変化率をもとに算出



各年3月末時点（まち協別集計で予測）

### (2) 今後の予測2

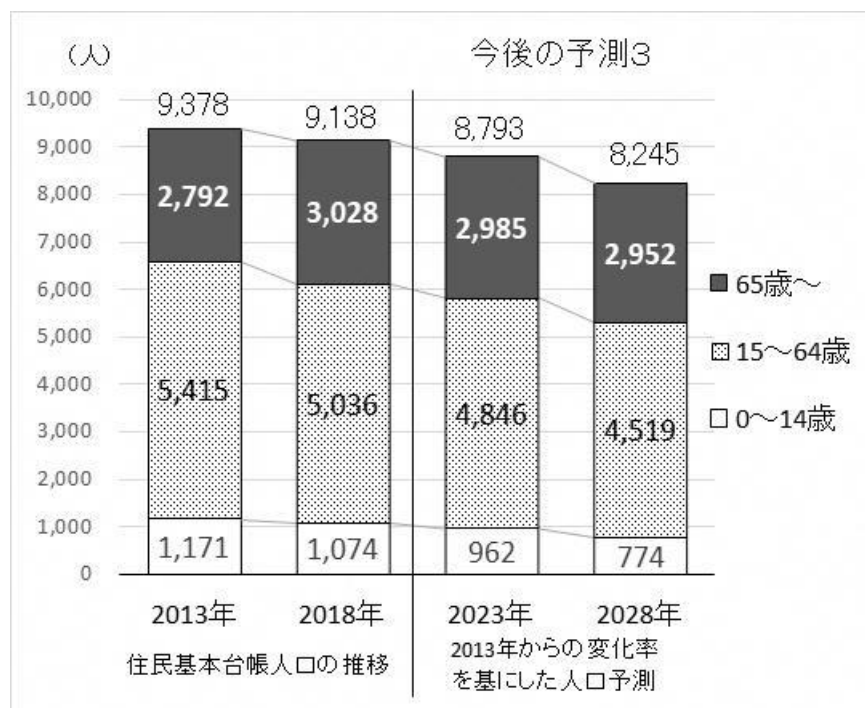
住民基本台帳の人口を町丁目集計した5歳階級ごとの人口を基準に、2008～2013年と2013～2018年の5歳階級ごとの変化率をもとに算出（コーホート変化法）



各年3月末時点（町丁目集計で予測）

### (3) 今後の予測③

住民基本台帳の人口を町丁目集計した5歳階級ごとの人口を基準に、2013～2018年の5歳階級ごとの変化率をもとに算出（コーホート変化法）



各年3月末時点（町丁目集計で予測）

### 3. 子ども関連データ

#### (1) 6歳未満（就学前）の子ども

##### ①年齢別人口

単位：人

	計	0歳	1歳	2歳	3歳	4歳	5歳
人 数	304	4	41	57	66	67	69

2018年4月1日現在 住民基本台帳（町丁目集計）

##### ②保育施設入所児童数及び入所待ち児童数

単位：人

	計	0歳	1歳	2歳	3歳	4歳	5歳
通所児童数	69	4	7	21	14	11	12
入 所 待 ち 児 童 数	9	0	5	0	1	2	1

2018年4月1日現在（まち協集計）

#### ③ 立地幼稚園の学級数・園児数

##### ア雲雀丘学園幼稚園

	学級数	園児数 (人)
3歳児	4	68
4歳児	3	72
5歳児	3	67
計	10	207

2017年5月1日現在

##### イ精常学園生成幼稚園

	学級数	園児数 (人)
3歳児	3	60
4歳児	3	55
5歳児	2	58
計	8	173

2017年5月1日現在

#### (2) 小学校・中学校

##### ①長尾台小学校学級数・児童数

	学級数	児童数 (人)
1年	2	62
2年	2	60
3年	2	56
4年	2	61
5年	2	62
6年	2	79
特別支援学級	3	8
計	15	388

2018年5月1日現在

②長尾台小学校育成会児童数及び待機児童数

	入会児童数 (人)	待機児童数 (人)
地域児童育成会	58	6

2018 年 10 月 1 日現在

③南ひばりガ丘中学校学級数・生徒数

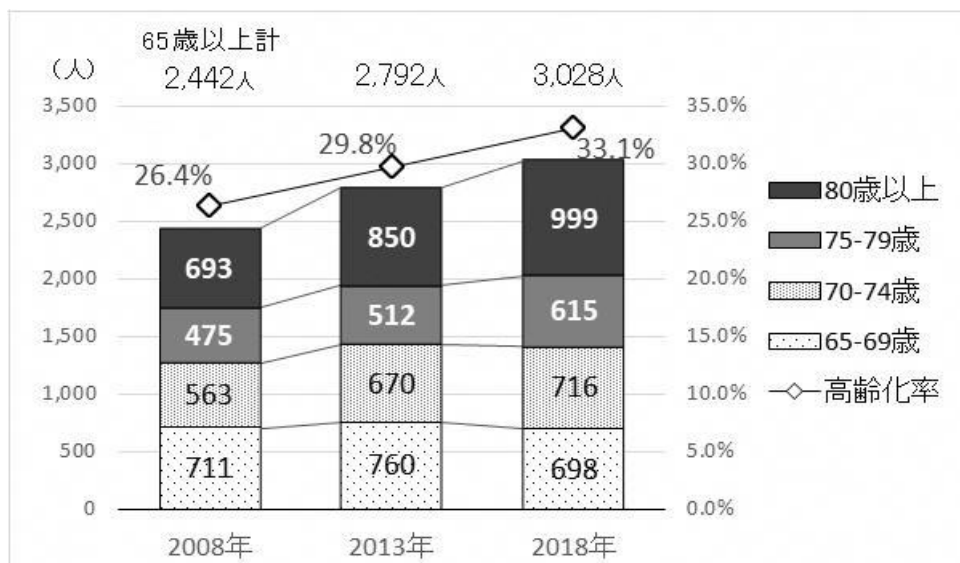
	学級数	生徒数 (人)
1 年	4	154
2 年	4	157
3 年	5	175
特別支援学級	4	19
計	17	505

2018 年 5 月 1 日現在



## 4. 高齢者関連データ

### (1) 高齢者（65 歳以上）人口の推移



各年 3 月末日現在 住民基本台帳（町丁目集計）

### (2) 要介護・要支援認定者数

単位：人

計	要支援 1	要支援 2	要介護 1	要介護 2	要介護 3	要介護 4	要介護 5
606	125	80	129	77	79	54	62

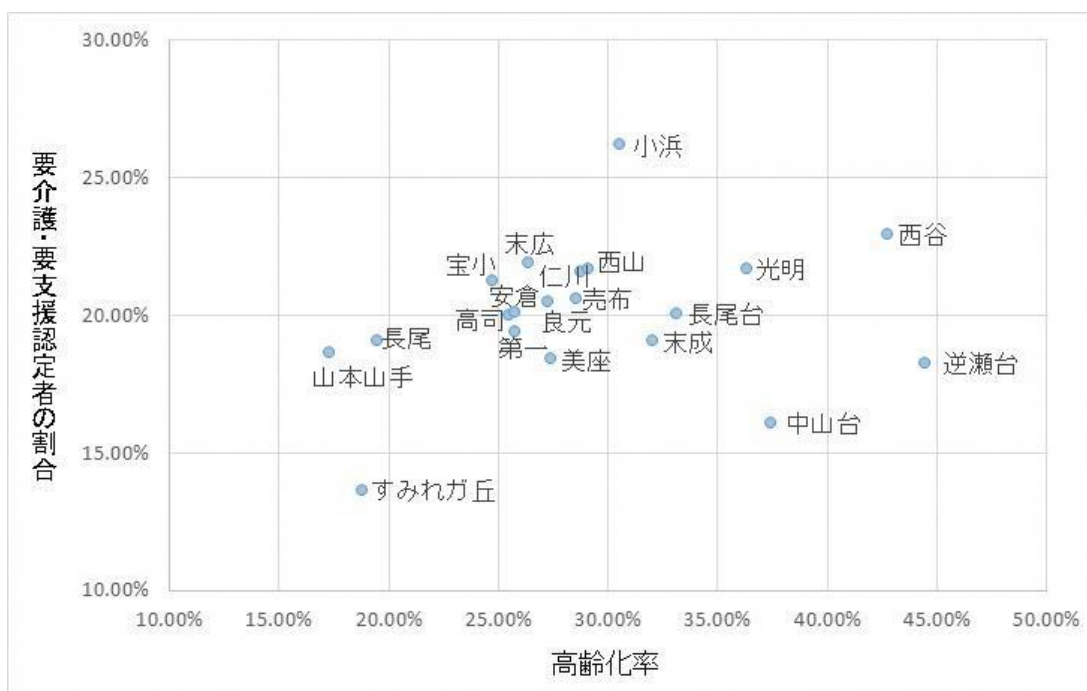
注：施設入所者、第 2 号被保険者を含む

2018 年 3 月 31 日現在（まち協別集計）

### (3) 65 歳以上人口に占める要介護・要支援認定者の割合：20.04%

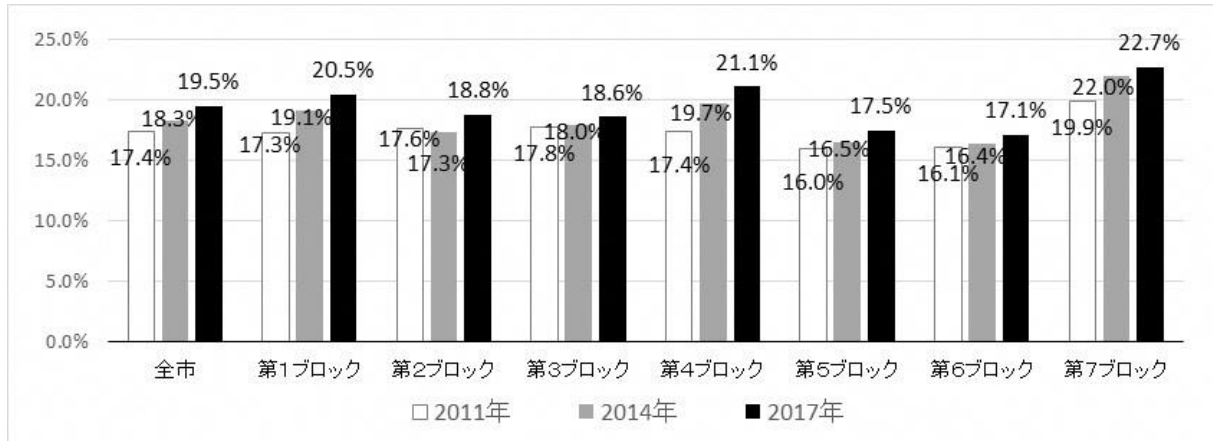
注：算出方法＝「要介護・要支援認定者数」/65 歳以上人口（まち協別集計）

### (4) 各まち協の高齢化率と要介護・要支援認定者の割合



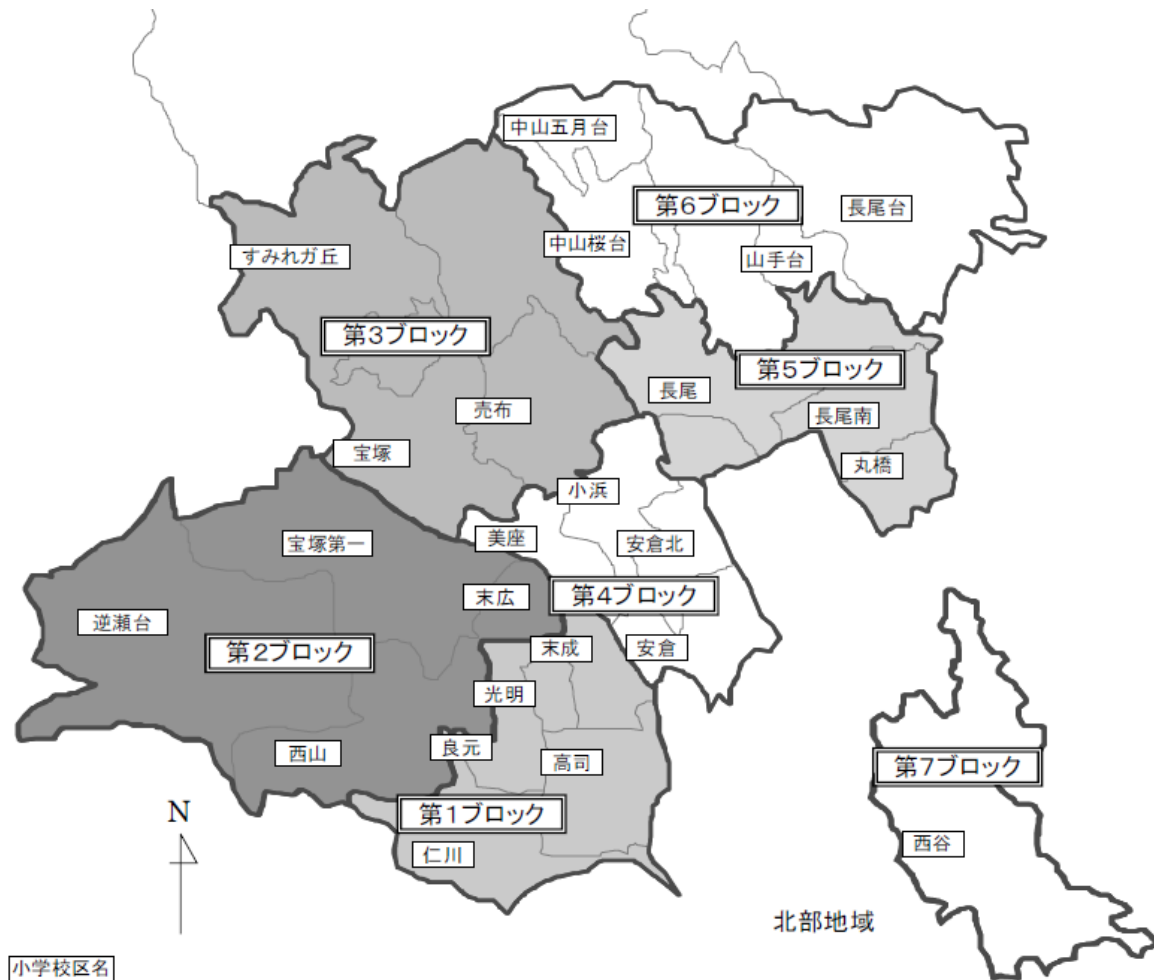
【参考】

ブロック別要介護・要支援認定率の推移



注：第2号被保険者を含まない

ブロック区分



資料：「宝塚市高齢者福祉計画・介護保険事業計画」第5期・6期・7期素案

## 5. 環境関連データ

### (1) 地域の環境・景観保全状況

	地区	位置	面積
地区計画 都市景観形成地域	北雲雀丘	切畑字長尾山の各一部	約 4.9ha
	長尾台	長尾台 1 丁目、2 丁目、切畑字長尾山の各一部	約 13.9ha
	雲雀丘	雲雀丘 1 丁目、2 丁目の各一部	約 24.3ha
	雲雀丘 3 丁目	雲雀丘 3 丁目の一部	約 8.7ha
	雲雀丘山手	雲雀丘山手 1 丁目、2 丁目の各一部	約 21.4ha
	ふじが丘	ふじが丘、切畑字長尾山の各一部	約 7.1ha

### 概 要

		北雲雀丘	長尾台	雲雀丘	雲雀丘 3 丁目	雲雀丘山手	ふじが丘
地区計画 (都市計画)	・建築物の用途制限	●			●		●
	・建築物の容積率の最高限度	●		●		●	
	・建築物の敷地面積の最低限度		●	●	●	●	●
	・建築物の高さの最高限度	●					●
	・建築物等の形態又は意匠の制限	●	●		●		●
	・垣又はさくの構造の制限	●	●	●	●	●	●
	・建築物の壁面の位置の制限	●	●				
都市景観形成地域 (宝塚市都市景観条例)	・建築物等の形態・意匠の配慮			●		●	
	・階段状斜面住宅の高さ制限			●		●	
	・敷地の緑化		●	●	●	●	●
	・既存樹木の設定			●		●	
	・擁壁の構造や位置		●	●	●	●	●
地区まちづくり ルール (宝塚市開発まちづくり条例)	・玄関周りの工作物等の配慮		●				●
	・雨水の排水抑制や有効活用		●	●			●
	・道路への圧迫感緩和と歴史的景観の調和			●			
	・景観と調和した共同住宅等の附属施設の配置や形態			●			
	・公園、緑化又は広場の位置			●			
	・駐車場の出入り口の位置			●			
	・地系に調和した住宅構造			●			
	・敷地内の緑化			●			

(2)街路灯（防犯灯）設置数：974 基

資料：防犯交通安全課 2018 年 11 月 5 日現在

(3)空き家に関するデータ

水道閉栓件数 224 件 水道閉栓件数資料：2018 年 11 月 28 日現在（まち協集計）

※参考 全市：空き家戸数 11,820 戸、空き家率：10.4%

空き家戸数・空き家率出典：「住宅・土地統計調査」2013 年現在

## 6. 自治会

(1)自治会加入世帯数：2,111 世帯

名 称	加入世帯数	名 称	加入世帯数
宝塚市雲雀丘山手自治会	395	雲雀丘自治会	501
長尾台自治会	169	雲雀丘三丁目自治会	229
花屋敷荘園自治会	193	ふじガ丘自治会	153
花屋敷つつじガ丘自治会	214	ライオンズマンション雲雀丘 花屋敷自治会	24
花屋敷松ガ丘自治会	207	花荘みなみ自治会	26

注：市に届出がある自治会の世帯数 2018 年 6 月 1 日現在

(2)自治会加入率：51.65% 参考：全市平均：58.81%

注：上記表中の世帯数は、市統計資料の住民基本台帳集計に基づき算出。

まち協自治会加入率＝市に届出があるまち協エリアの自治会の世帯数／世帯数（2018 年 3 月末日現在）

※全市平均は、市統計資料の推計人口、世帯数に基づき算出（2018 年 6 月 1 日現在）

【参考】各まちづくり協議会の自治会加入率



## 7. 地域資源データ

### 公園・緑地リスト、面積

種別	正式公園名称	所在（地番）	公園面積（㎡）
街区公園	ふじが丘公園	ふじが丘 5 番 367	907
	雲雀丘第 2 公園	雲雀丘 1 丁目 118 番 4	158
	雲雀丘公園	雲雀丘 1 丁目 5 番 5	365
	雲雀丘やまぼうし公園	雲雀丘 1 丁目 92 番 29	191
	雲雀丘 3 丁目公園	雲雀丘 3 丁目 130 番 21	495
	雲雀丘 3 丁目第 2 公園	雲雀丘 3 丁目 130 番 59	158
	雲雀丘山手公園	雲雀丘山手 1 丁目 38 番 3	1,541
	雲雀丘山手 2 丁目公園	雲雀丘山手 2 丁目 84 番 35	146
	つつじが丘公園	花屋敷つつじが丘 152 番 3	274
	松が丘公園	花屋敷松が丘 214 番 1	2,041
	花屋敷第 2 公園	花屋敷荘園 2 丁目 17 番 4	318
	花屋敷公園	花屋敷荘園 3 丁目 22 番	626

種別	正式公園名称	所在（地番）	公園面積（㎡）
	長尾台ふれあい公園	切畑字長尾山地先	3,600
	長尾台公園	長尾台 1 丁目 5 番 598	305
	長尾台 2 丁目公園	長尾台 2 丁目 5 番 443	853
都市緑地	北雲雀さすきの森	切畑字長尾山 1 番 165	280,748
	計		292,726

資料：公園河川課 2018 年 11 月 7 日現在（町丁目集計）

(3) 事業所数の推移

		農林漁業	建 設 業	製 造 業	電気・ガス・ 熱供給・水道 業	情報通信業	運輸業、郵 便業	卸売業、小 売業	金融業、保 険業
2009年	件数	0	10	5	0	3	3	35	3
	構成比	0.0%	6.3%	3.1%	0.0%	1.9%	1.9%	21.9%	1.9%
2014年	件数	0	9	3	0	2	2	20	2
	構成比	0.0%	6.8%	2.3%	0.0%	1.5%	1.5%	15.0%	1.5%
	増減率	—	-0.10	-0.40	—	-0.33	-0.33	-0.43	-0.33
	対全市比	0.0%	2.0%	1.9%	0.0%	3.8%	3.9%	1.4%	2.7%

		不動産業、 物品賃貸業	学術研究、 専門・技術 サービス業	宿泊業、飲 食サービス 業	生活関連 サービス業、 娯楽業	教育、学習 支援業	医療、福祉	複合サービ ス事業	サービス業 (他に分類さ れないもの)	総 数 (全産業)
2009年	件数	37	10	10	7	20	6	0	9	160
	構成比	23.1%	6.3%	6.3%	4.4%	12.5%	3.8%	0.0%	5.6%	100.0%
2014年	件数	44	7	11	3	17	6	0	7	133
	構成比	33.1%	5.3%	8.3%	2.3%	12.8%	4.5%	0.0%	5.3%	100.0%
	増減率	0.19	-0.30	0.10	-0.57	-0.15	0.00	—	-0.22	-0.17
	対全市比	6.8%	3.2%	1.5%	0.5%	4.7%	0.8%	0.0%	2.0%	2.3%

資料：各年 経済センサス（町丁目集計）