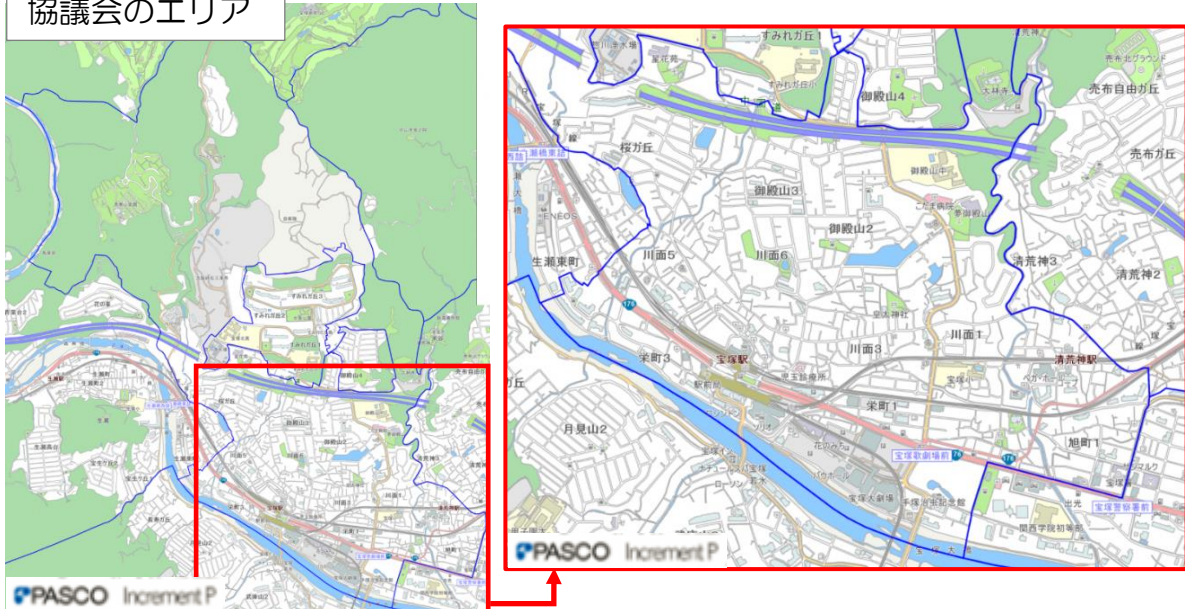


11 宝塚小学校区まちづくり協議会 地域カルテ（2019年2月更新）

宝小まちづくり
協議会のエリア



構成 町丁目	大字川面 切畑字長尾山 13 番地※ 清荒神 1 丁目 宮の町 川面 1 丁目～6 丁目 御殿山 1 丁目～4 丁目 栄町 1 丁目～3 丁目 桜ガ丘 旭町 1 丁目 武庫川町(1 番～4 番、7 番)※
-----------	---

【注意事項】

本地域カルテのデータは、「まちづくり協議会」ごとに集計したもの、「町丁目」ごとに集計したものの2種類があります。

- ① 「まちづくり協議会」ごとに集計したデータ：「(まち協別集計)」と表記
 - ・上記のまちづくり協議会の「構成町丁目」のデータを集計しています。
 - ・※の町丁目については、番地単位まで区分しています。
- ② 「町丁目」ごとに集計したデータ：「(町丁目集計)」と表記
 - ・①と同様、上記のまちづくり協議会の「構成町丁目」のデータを集計しています。
 - ・ただし、※の町丁目については、番地単位まで区分することができないため、当該町丁目のすべてのデータを集計しています。そのため、①より数字が大きくなっています。
 - ・①のデータは、過去のものがいないため、変化を把握する場合には、「(町丁目集計)」を採用しています。

なお、「まちづくり協議会」単位や「町丁目」単位に細分することができないデータについては、全市データを掲載し、「(全市)」と表記しています。

1. 人口・世帯

(1)人口・世帯構成

単位：人

人 口				うち			
	0～14 歳	15～64 歳	65 歳以上	6 歳未満	65～69 歳	70～74 歳	75 歳以上
17,624	2,379	10,884	4,361	878	1,099	990	2,272
男	1,243	4,873	1,743	476	476	429	838
女	1,136	6,011	2,618	402	623	561	1,434

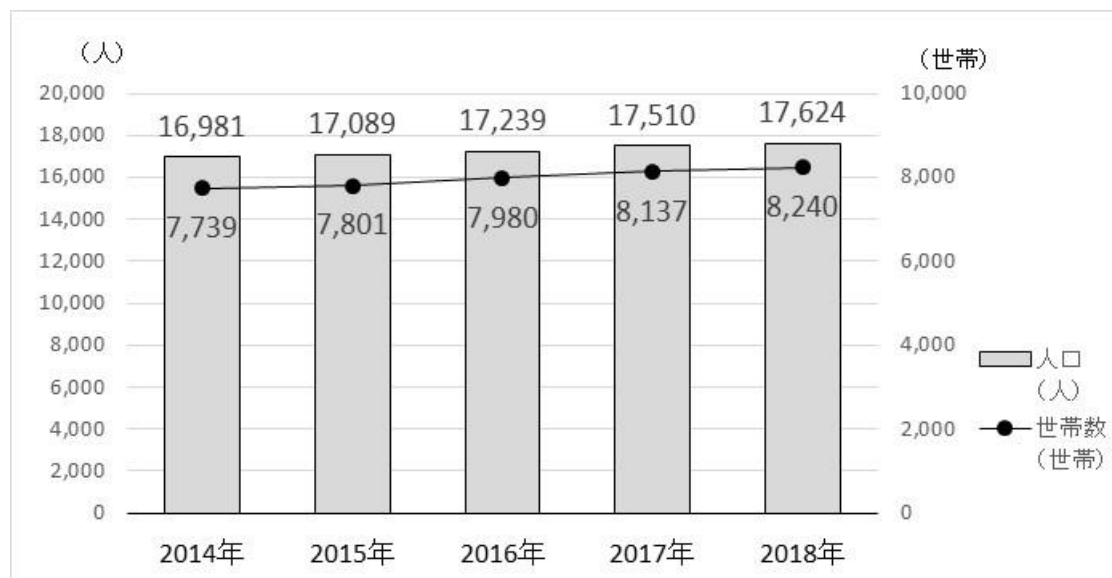
人口比率	0～14 歳	15～64 歳	65 歳以上 (高齢化率)	6 歳未満	65～69 歳	70～74 歳	75 歳以上
	13.50%	61.76%	24.74%	4.98%	6.24%	5.62%	12.89%

単位：人

世帯数	うち		外国人数
	65 歳以上 一人世帯数	65 歳以上 夫婦のみ世帯数	
8,240	1,351	888	189
率	16.40%	10.78%	1.07%

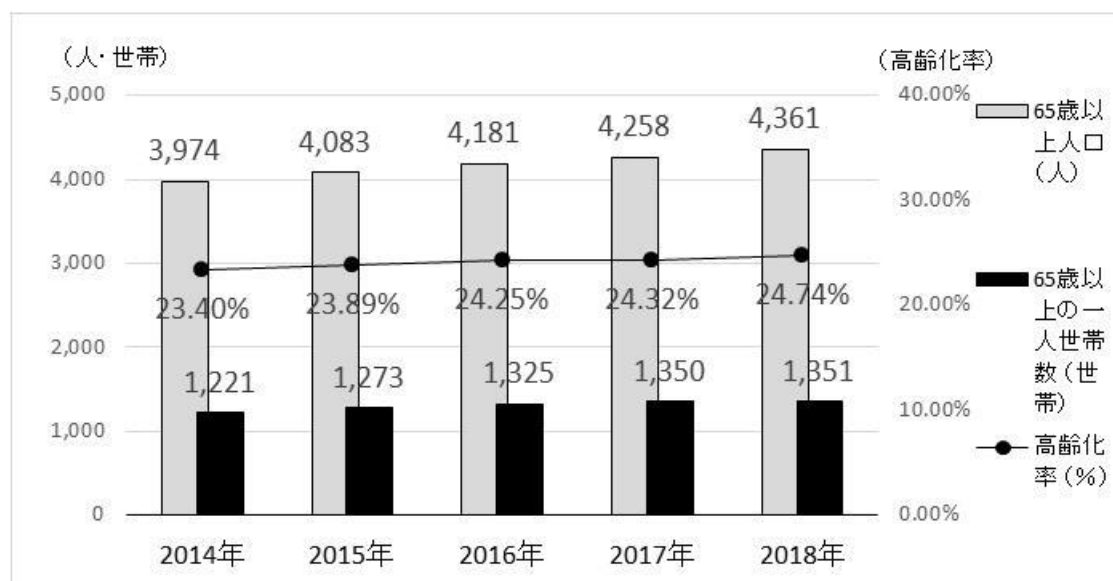
2018 年 3 月末日現在 住民基本台帳（まち協別集計）

(2)近年の人口、世帯数の推移



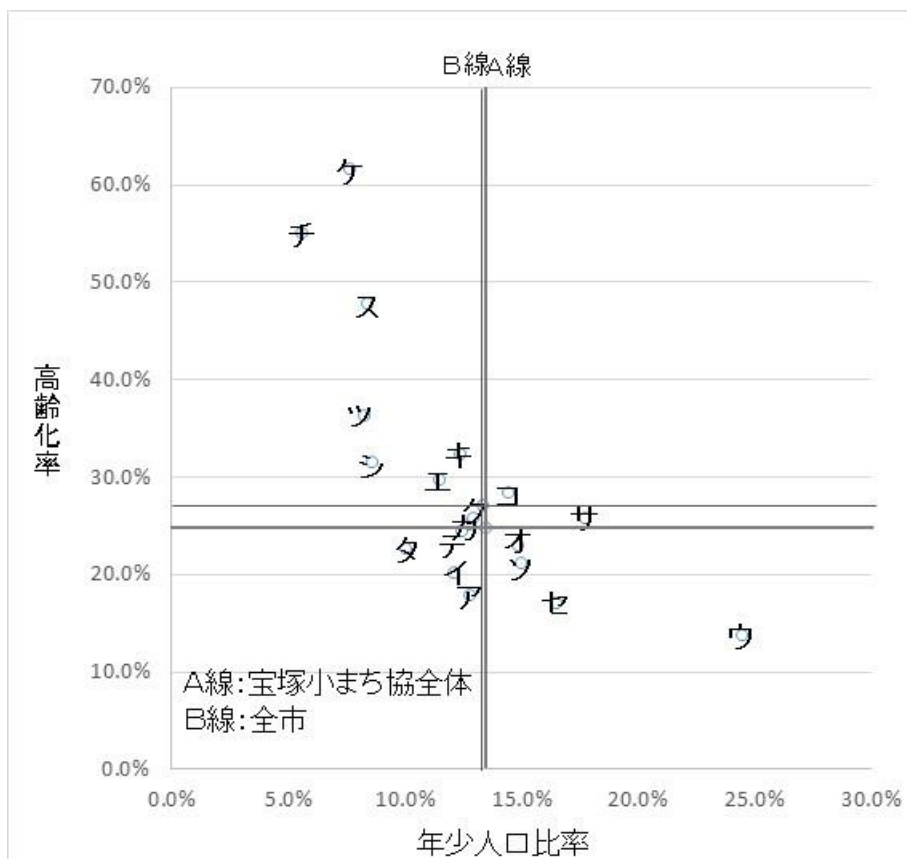
各年 3 月末日現在 住民基本台帳（まち協別集計）

(3)近年の高齢者人口、世帯数、高齢化率の推移



各年3月末日現在 住民基本台帳（まち協別集計）

(4)町丁目別年少人口（0～14 歳）比率と高齢化（65 歳以上）率



		年少人口 (0～14歳)	年少人口 比率	高齢者人口 (65歳～)	高齡化率
ア	旭町1丁目	181	12.8%	251	17.8%
イ	川面1丁目	47	12.1%	78	20.2%
ウ	川面2丁目	104	24.5%	58	13.6%
エ	川面3丁目	106	11.5%	273	29.6%
オ	川面4丁目	99	14.9%	152	22.9%
カ	川面5丁目	216	12.8%	424	25.1%
キ	川面6丁目	146	12.4%	381	32.3%
ク	清荒神1丁目	164	13.0%	326	25.8%
ケ	御殿山1丁目	1	7.7%	8	61.5%
コ	御殿山2丁目	266	14.5%	521	28.3%
サ	御殿山3丁目	173	17.8%	251	25.8%
シ	栄町1丁目	46	8.7%	167	31.5%
ス	栄町2丁目	47	8.4%	266	47.8%
セ	栄町3丁目	474	16.5%	490	17.1%
ソ	桜ガ丘	172	15.0%	241	21.1%
タ	宮の町	60	10.1%	134	22.5%
チ	大字川面	5	5.6%	49	55.1%
ツ	御殿山4丁目※	69	8.3%	301	36.3%
テ	武庫川町※	411	12.5%	804	24.4%
A 線	宝塚小まち協全体	2,379	13.50%	4,361	24.74%
B 線	全市	31,298	13.36%	63,455	27.09%

※印の丁目は、他のまち
協エリアの人口を含む
2018年3月末日現在
住民基本台帳（町丁目集
計）

2. 5年後、10年後の人口の変化予測

(1) 今後の予測1

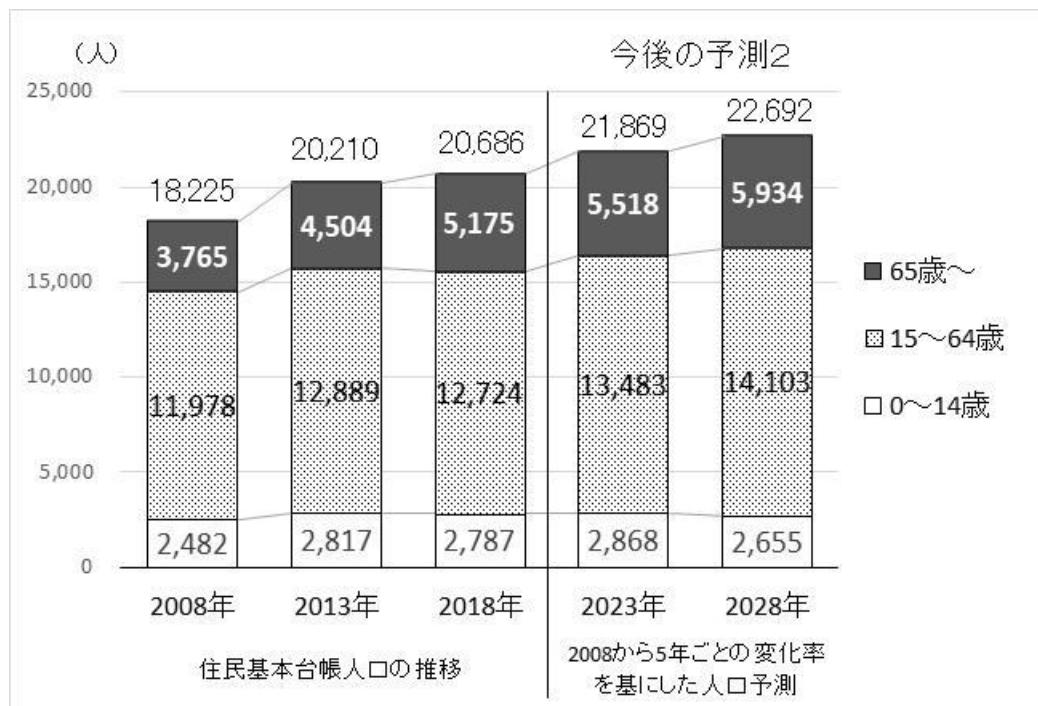
2018年3月末時点のまち協集計人口を基準にして、平成26年3月「宝塚市人口ビジョン」の3階層ごとの変化率をもとに算出



各年3月末時点（まち協別集計で予測）

(2) 今後の予測2

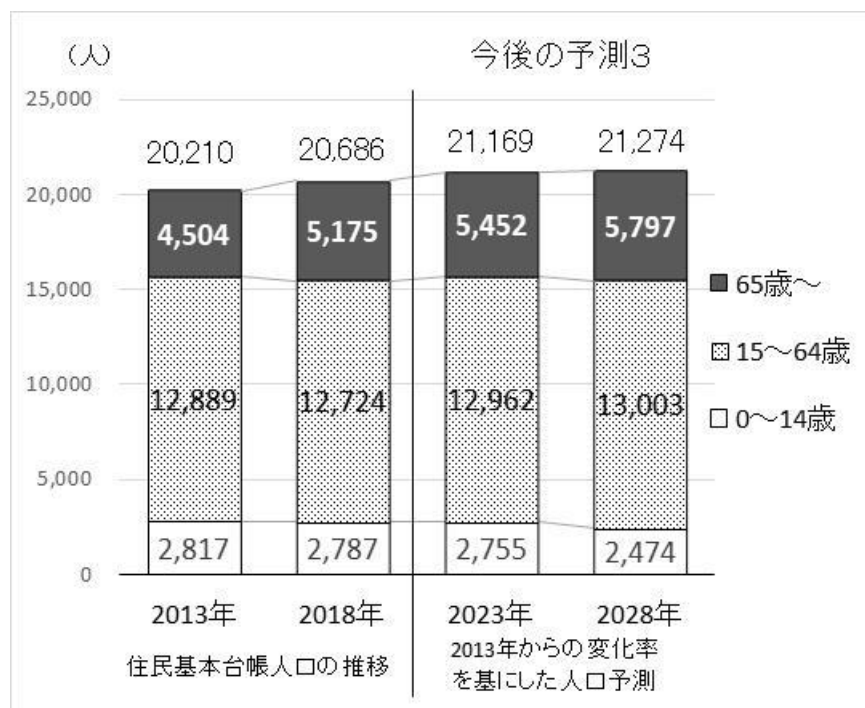
住民基本台帳の人口を町丁目集計した5歳階級ごとの人口を基準に、2008～2013年と2013～2018年の5歳階級ごとの変化率をもとに算出（コーホート変化法）



各年3月末時点（町丁目集計で予測）

(3) 今後の予測3

住民基本台帳の人口を町丁目集計した5歳階級ごとの人口を基準に、2013～2018年の5歳階級ごとの変化率をもとに算出（コーホート変化法）



各年3月末時点（町丁目集計で予測）

3. 子ども関連データ

(1) 6歳未満（就学前）の子ども

①年齢別人口

単位：人

	計	0歳	1歳	2歳	3歳	4歳	5歳
人 数	1044	163	195	168	159	180	179

2018年4月1日現在 住民基本台帳

②保育施設入所児童数及び入所待ち児童数

単位：人

	計	0歳	1歳	2歳	3歳	4歳	5歳
通所児童数	314	24	62	57	54	58	59
入 所 待 ち 児 童 数	33	4	20	7	0	2	0

2018年4月1日現在（まち協集計）

③立地保育施設の入所定員数

単位：人

		計	0歳児	1歳児	2歳児	3歳児	4歳児	5歳児
保育所	川面保育所	90	6	10	12	18	21	23
	御殿山あゆみ 保育園	120						
	川面ちどり保 育園	120						
	はなみずき保 育園	110						
	はなみずき保 育園分園	70						
こども園	自然幼稚園	35						

2018年12月1日現在

注1：私立保育園は合計のみ記載

注2：こども園は保育部門の定員

④立地幼稚園の児童数

ア：宝塚幼稚園

	学級数	園児数 (人)
3歳児	0	—
4歳児	2	27
5歳児	2	47
計	4	74

イ：宝塚自然幼稚園

	学級数	園児数 (人)
3歳児	3	73
4歳児	2	73
5歳児	2	70
計	7	216

ウ：ルンビニ学園幼稚園

	学級数	園児数 (人)
3歳児	2	40
4歳児	2	38
5歳児	2	41

2017年5月1日現在

宝塚幼稚園のみ 2018年5月1日

計	6	119
---	---	-----

(2) 小学校・中学校

① 宝塚小学校学級数・児童数

	学級数	児童数 (人)
1 年	4	131
2 年	5	147
3 年	5	146
4 年	5	150
5 年	4	149
6 年	5	166
特別支援学級	4	25
計	32	914

2018 年 5 月 1 日現在

② 宝塚小学校育成会児童数及び待機児童数

	入会児童数	待機児童数 (人)
地域児童育成会	80	15
放課後児童クラブ	83	0
計	163	15

2018 年 10 月 1 日現在

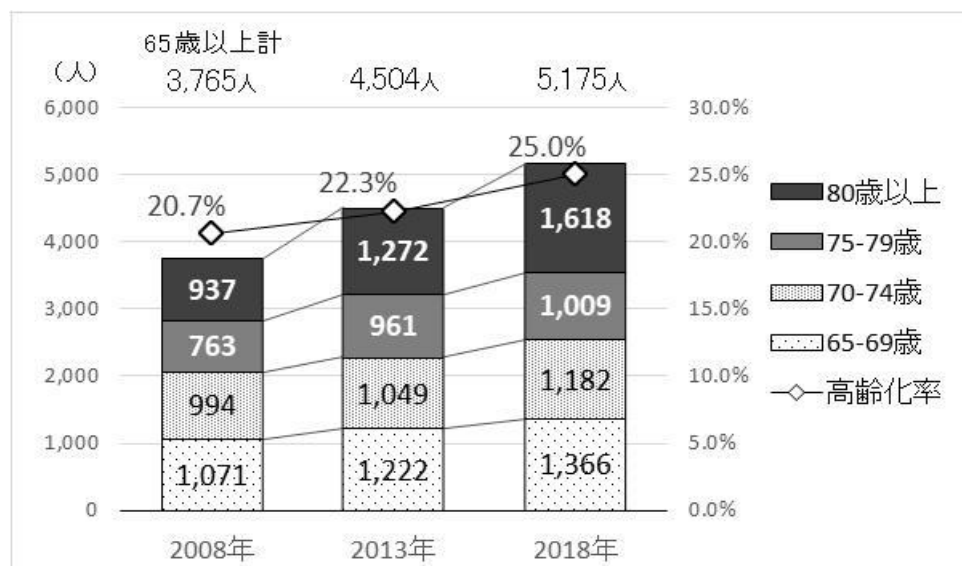
③ 御殿山中中学校学級数・生徒数

	学級数	生徒数 (人)
1 年	4	161
2 年	6	225
3 年	6	221
特別支援学級	3	12
計	19	619

2018 年 5 月 1 日現在

4. 高齢者関連データ

(1) 高齢者（65 歳以上）人口の推移



各年 3 月末日現在 住民基本台帳（町丁目集計）

(2) 要介護・要支援認定者数

単位：人

計	要支援 1	要支援 2	要介護 1	要介護 2	要介護 3	要介護 4	要介護 5
928	175	138	225	127	99	92	72

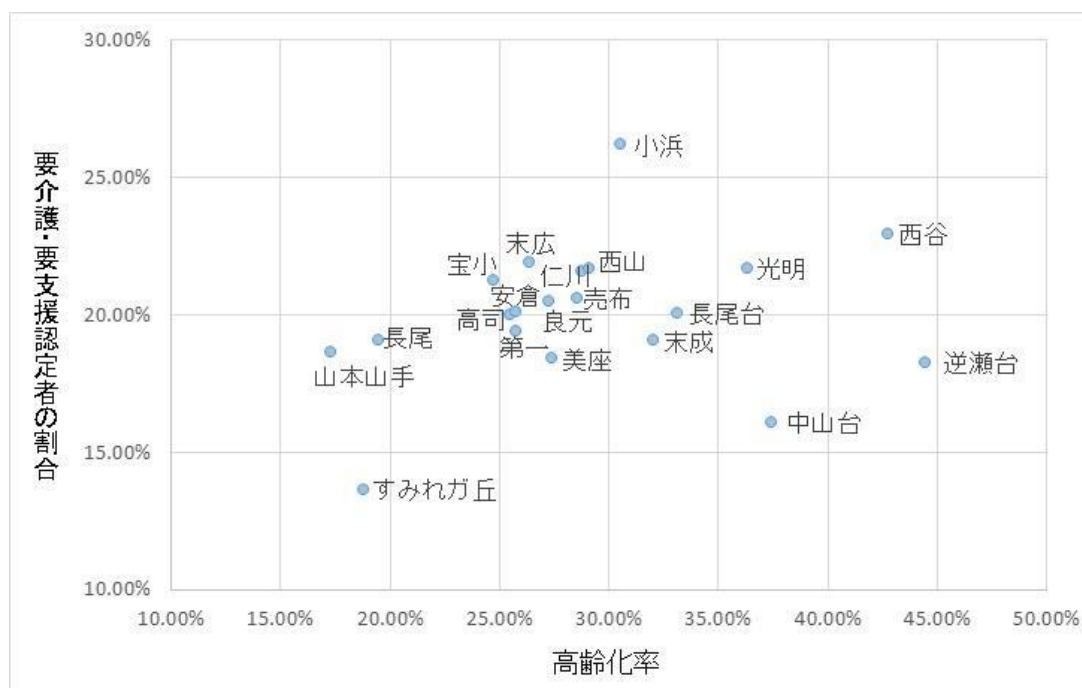
注：施設入所者、第 2 号被保険者を含む

2018 年 3 月 31 日現在（まち協別集計）

(3) 65 歳以上人口に占める要介護・要支援認定者の割合：21.28%

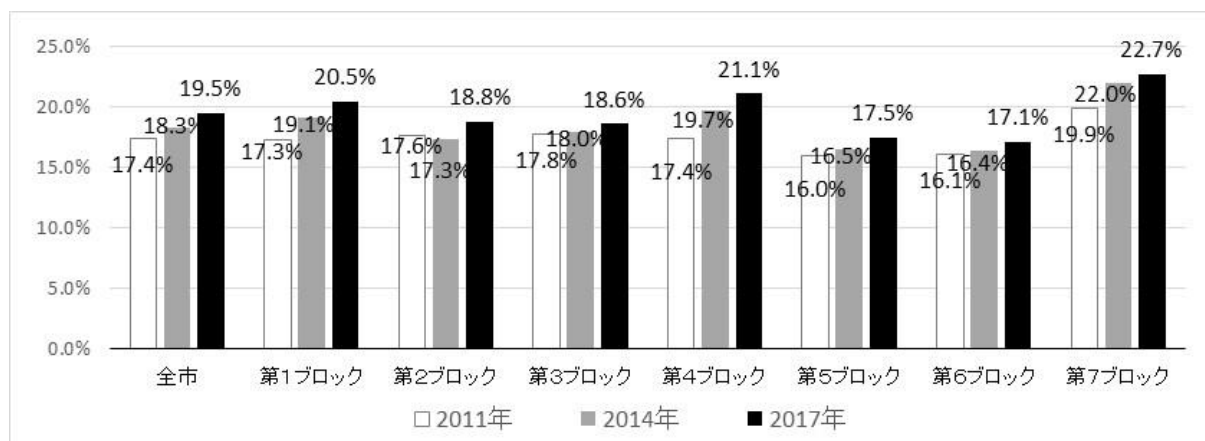
注：算出方法＝「要介護・要支援認定者数」/65 歳以上人口（まち協別集計）

(4) 各まち協の高齢化率と要介護・要支援認定者の割合



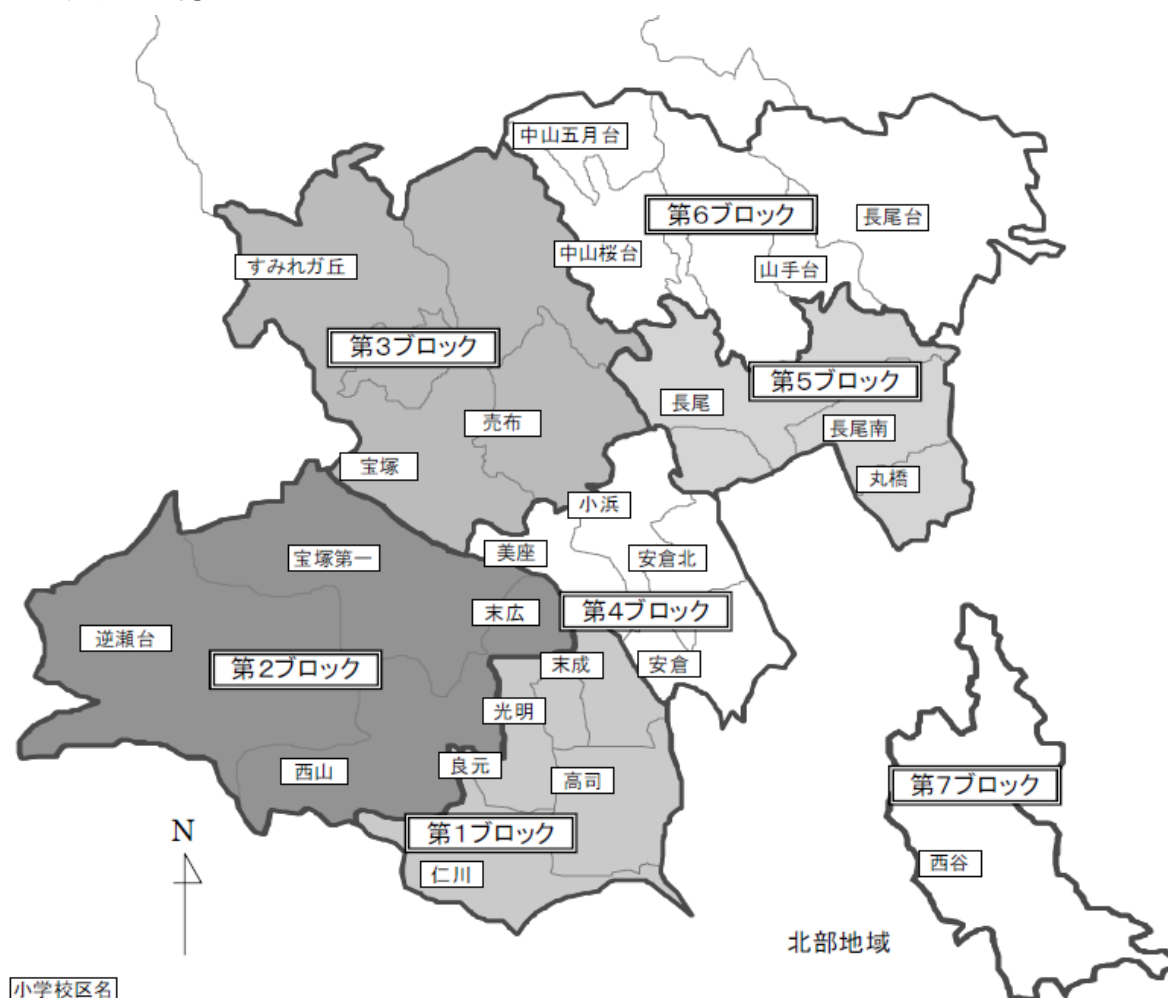
【参考】

ブロック別要介護・要支援認定率の推移



注：第2号被保険者を含まない

ブロックの区分



資料：「宝塚市高齢者福祉計画・介護保険事業計画」第5期・6期・7期素案

5. 環境関連データ

(1) 地域の環境・景観保全状況

	地区	位置	面積
地区計画 景観計画特定地区	清荒神参道	清荒神 1 丁目、3 丁目、5 丁目の各一部	約 3.2ha
	武庫川町西	武庫川町の一部	約 3.2ha
地区計画	川面 3 丁目	川面 3 丁目の一部	約 5.5ha
	清荒神駅南	清荒神 1 丁目の一部	約 0.7ha
	御殿山 2 丁目	御殿山 2 丁目の一部	約 0.7ha
	武庫川町	武庫川町の一部	約 4.6ha

概 要

		川面 3 丁目	清荒神駅南	静荒神参道	御殿山 2 丁目	武庫川町	武庫川町西
地区計画 (都市計画)	<ul style="list-style-type: none"> 建築物の用途制限 建築物の容積率の最高限度 建築物の建ぺい率の最高限度 建築物の高さの最高限度 建築物等の形態又は意匠の制限 垣又はさくの構造の制限 建築物の壁面の位置の制限 	●	●		●	●	●
景観計画 特定地区 (景観法・宝塚市都市景観条例)	<ul style="list-style-type: none"> 屋根及び外壁の色彩 敷地の緑化 垣、棚の構造又は位置 広告看板等の制限 建物の形態 			●			●
地区まち づくりルール (宝塚市開発まちづくり条例)	<ul style="list-style-type: none"> 建築物の用途 カーポートへの配慮 			●			

(2) 防犯灯（街路灯）設置数：1,731 基

資料：防犯交通安全課 2018 年 11 月 5 日現在

(3) 空き家に関するデータ

水道閉栓件数 406 件 水道閉栓件数資料：2018 年 11 月 28 日現在（まち協集計）

※参考 全市：空き家戸数 11,820 戸、空き家率：10.4%

空き家戸数・空き家率出典：「住宅・土地統計調査」2013 年現在

6. 自治会

(1)自治会加入世帯数：6,375 世帯

名 称	加入世帯数	名 称	加入世帯数
旭町（1丁目）自治会	443	宝塚市栄町西自治会	813
池田自治会	879	宝塚市花のみち自治会	1,686
エスリード宝塚自治会	106	ドルミ宝塚御殿山自治会	35
川面荘園自治会	98	鍋野自治会	488
御殿山高台自治会	479	南御殿山自治会	125
小場自治会	450	宮の町自治会	213
ソリオ宝塚自治会	224	ローズハイツ宝塚自治会	72
大道自治会	264		

注：市に届出がある自治会の世帯数 2018年6月1日現在

(2)自治会加入率：77.37% 参考：全市平均：58.81%

【参考】各まちづくり協議会の自治会加入率



注：上記表中の世帯数は、市統計資料の住民基本台帳集計に基づき算出。

まち協自治会加入率＝市に届出があるまち協エリアの自治会の世帯数／世帯数（2018年3月末日現在）

※全市平均は、市統計資料の推計人口、世帯数に基づき算出（2018年6月1日現在）

7. 地域資源データ

公園・緑地リスト、面積

種別	正式公園名称	所在（地番）	公園面積（㎡）
街区公園	栄町3丁目ゆめ公園	栄町3丁目48番1	2,577
	旭町1丁目公園	旭町1丁目139番4	1,665
	旭町1丁目第2公園	旭町1丁目82番4	191
	栄町公園	栄町2丁目190番10	692
	栄町3丁目第1公園	栄町3丁目189番3	713
	栄町3丁目第3公園	栄町3丁目45番3	288
	栄町3丁目第5公園	栄町3丁目55番5	135
	栄町3丁目第4公園	栄町3丁目76番23	150
	御殿山公園	御殿山2丁目191番	2,590
	御殿山第4公園	御殿山2丁目263番6	220
	御殿山第7公園	御殿山2丁目369番4	150
	御殿山第5公園	御殿山2丁目372番5	150
	御殿山第6公園	御殿山3丁目33番25	150
	桜ガ丘第1公園	桜ガ丘367番	314
	桜ガ丘第2公園	桜ガ丘382番	271
	清駅前公園	清荒神1丁目1番8	644
	川面1丁目公園	川面1丁目292番	231
	川面2丁目公園	川面2丁目347番	953
	川面3丁目記念公園	川面3丁目155番1	323
	川面第2公園	川面4丁目186番6	424
	川面第5公園	川面4丁目28番	518
	川面第4公園	川面4丁目66番	348
	川面5丁目公園	川面5丁目19番5	304
	川面池田無患子公園	川面5丁目394番7	154
	川面公園	川面6丁目117番	307
	川面第3公園	川面6丁目312番3	335
	桜ガ丘第3公園	川面字長尾山15番929	638
	御殿山第3公園※	御殿山4丁目105番	2,179
	御殿山第1公園※	御殿山4丁目105番722	653
	御殿山第2公園※	御殿山4丁目105番784	818
	花のみち・さくら橋公園※	武庫川町170番23	3,723
	武庫川公園※	武庫川町1番4	248
	荒神川はなみずき公園※	武庫川町227番1	424
計			23,480

※：複数のまち協に区分されている町丁目に立地

資料：公園河川課 2018年11月7日現在（町丁目集計）

(3) 事業所数の推移

		農林漁業	建　設　業	製　造　業	電気・ガス・ 熱供給・水道 業	情報通信業	運輸業、郵 便業	卸売業、小 売業	金融業、保 険業
2009年	件数	1	31	16	0	9	8	274	17
	構成比	0.1%	3.3%	1.7%	0.0%	1.0%	0.9%	29.1%	1.8%
2014年	件数	2	23	14	0	3	5	238	18
	構成比	0.2%	2.7%	1.6%	0.0%	0.4%	0.6%	28.0%	2.1%
	増減率	1.00	-0.26	-0.13	—	-0.67	-0.38	-0.13	0.06
	対全市比	8.7%	5.1%	8.9%	0.0%	5.7%	9.8%	17.2%	24.0%

		不動産業、 物品賃貸業	学術研究、 専門・技術 サービス業	宿泊業、飲 食サービス 業	生活関連 サービス業、 娯楽業	教育、学習 支援業	医療、福祉	複合サービ ス事業	サービス業 （他に分類さ れないもの）	総　数 （全産業）
2009年	件数	105	31	141	92	59	98	2	52	940
	構成比	11.2%	3.3%	15.0%	9.8%	6.3%	10.4%	0.2%	5.5%	100.0%
2014年	件数	96	36	137	79	61	95	2	40	849
	構成比	11.3%	4.2%	16.1%	9.3%	7.2%	11.2%	0.2%	4.7%	100.0%
	増減率	-0.09	0.16	-0.03	-0.14	0.03	-0.03	0.00	-0.23	-0.10
	対全市比	14.9%	16.2%	18.6%	13.8%	16.8%	12.4%	7.4%	11.6%	14.4%

資料：各年 経済センサス (町丁目集計)