

10 宝塚市すみれガ丘小学校区まちづくり協議会 地域カルテ（2019年2月更新）



構成町丁目	すみれガ丘 1丁目～4丁目 御殿山 4丁目 2・6・11番～※
-------	------------------------------------

【注意事項】

本地域カルテのデータは、「まちづくり協議会」ごとに集計したもの、「町丁目」ごとに集計したものの2種類があります。

- ① 「まちづくり協議会」ごとに集計したデータ：「(まち協別集計)」と表記
 - ・上記のまちづくり協議会の「構成町丁目」のデータを集計しています。
 - ・※の町丁目については、番地単位まで区分しています。
- ② 「町丁目」ごとに集計したデータ：「(町丁目集計)」と表記
 - ・①と同様、上記のまちづくり協議会の「構成町丁目」のデータを集計しています。
 - ・ただし、※の町丁目については、番地単位まで区分することができないため、当該町丁目のすべてのデータを集計しています。そのため、①より数字が大きくなっています。
 - ・①のデータは、過去のものがないため、変化を把握する場合には、「(町丁目集計)」を採用しています。

なお、「まちづくり協議会」単位や「町丁目」単位に細分することができないデータについては、全市データを掲載し、「(全市)」と表記しています。

1. 人口・世帯

(1)人口・世帯構成

単位：人

人 口	うち						
	0～14 歳	15～64 歳	65 歳以上	6 歳未満	65～69 歳	70～74 歳	75 歳以上
8,236	951	5,736	1,549	258	613	384	552
男	482	2,620	735	129	317	191	227
女	469	3,116	814	129	296	193	325

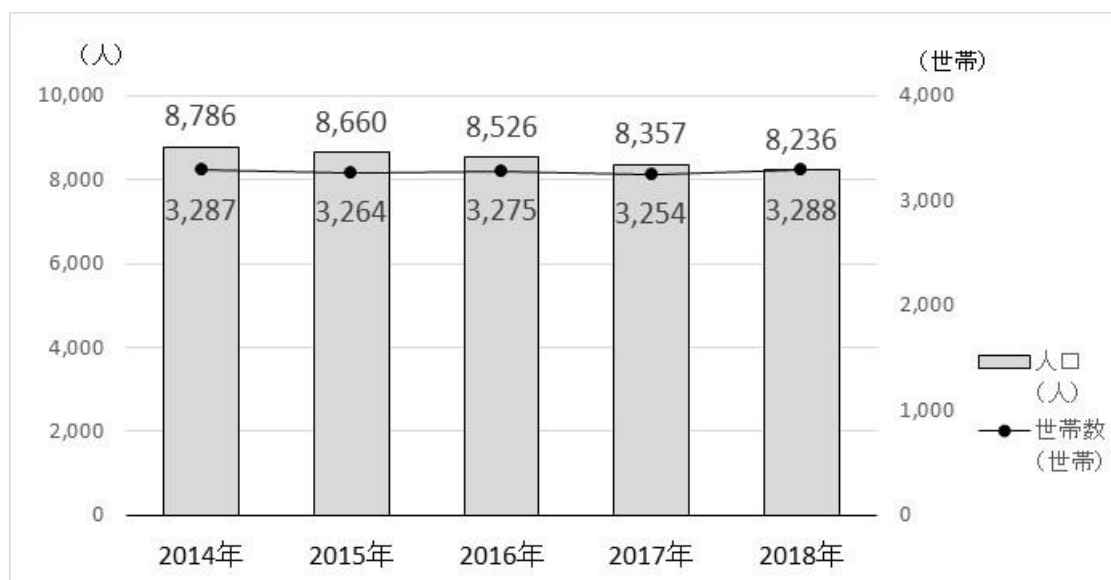
人口比率	0～14 歳	15～64 歳	65 歳以上 (高齢化率)	6 歳未満	65～69 歳	70～74 歳	75 歳以上
		11.55%	69.65%	18.81%	3.13%	7.44%	4.66%

単位：人

世帯数	うち		外国人 数
	65 歳以上 一人世帯数	65 歳以上 夫婦のみ世帯数	
3,288	336	361	76
率	10.22%	10.98%	0.92%

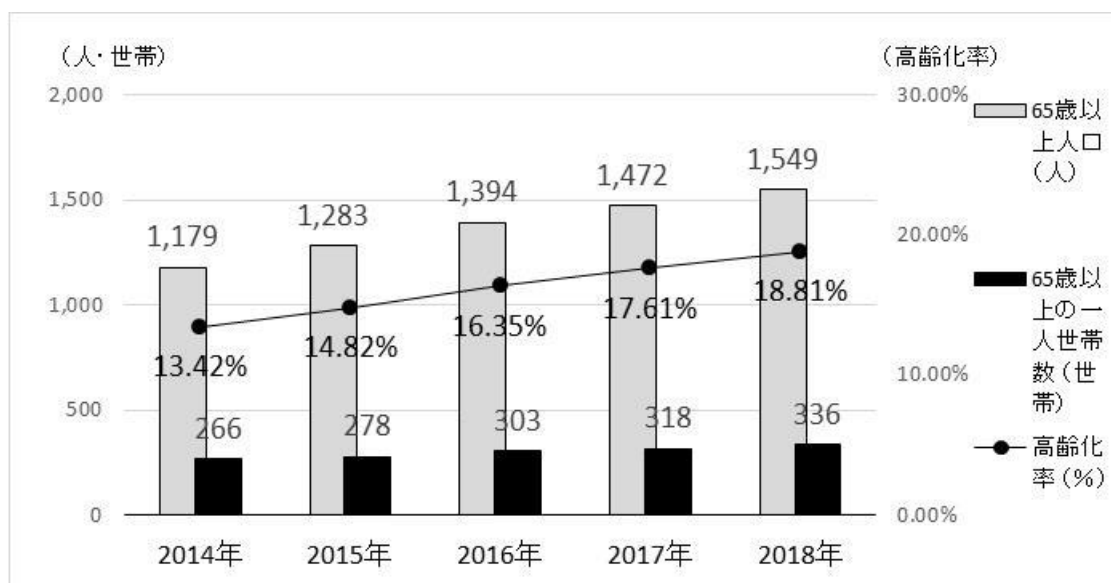
2018年3月末日現在 住民基本台帳（まち協別集計）

(2)近年の人口、世帯数の推移



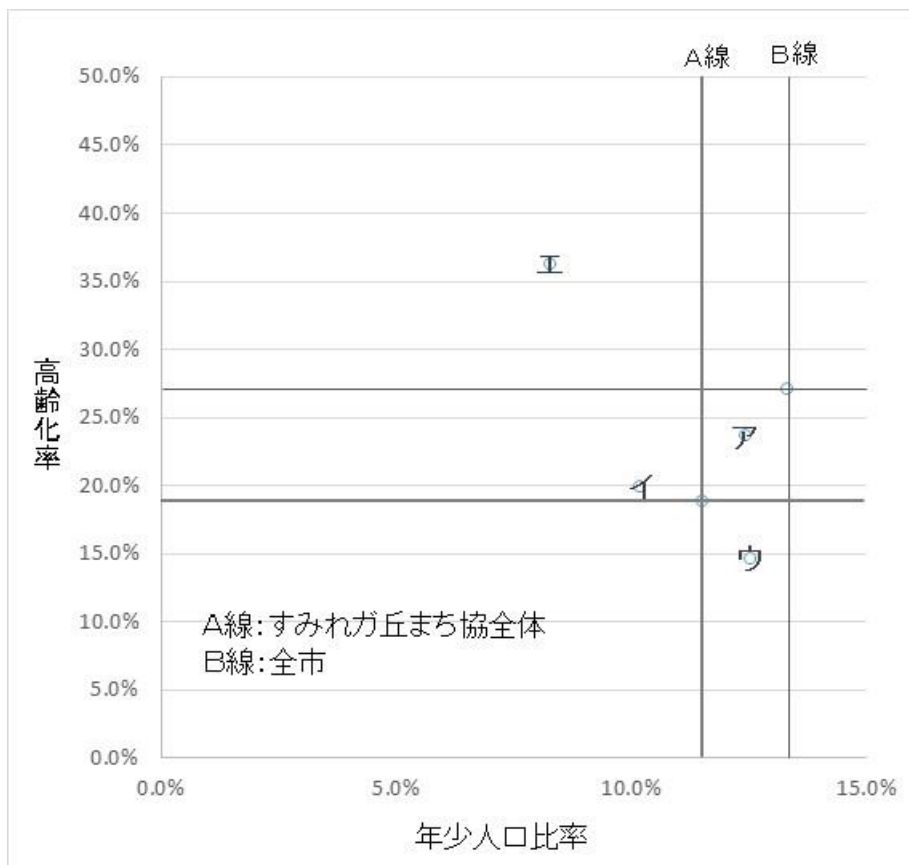
各年3月末日現在 住民基本台帳（まち協別集計）

(3)近年の高齢者人口、世帯数、高齢化率の推移



各年3月末日現在 住民基本台帳(まち協別集計)

(4)町丁目別年少人口（0～14歳）比率と高齢化率



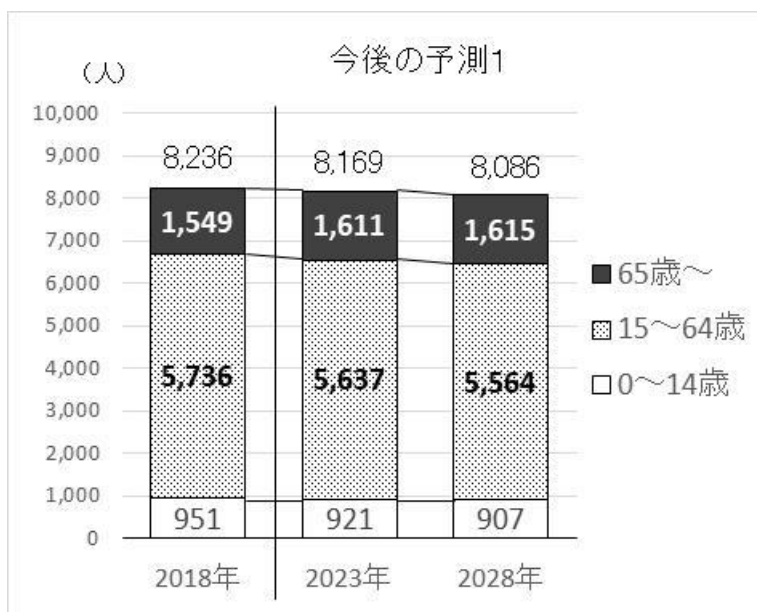
		年少人口 (0～14歳)	年少人口 比率	高齢者人口 (65歳～)	高齢化率
ア	すみれが丘1丁目	149	12.4%	283	23.6%
イ	すみれが丘2丁目	206	10.2%	402	20.0%
ウ	すみれが丘3丁目	549	12.6%	640	14.6%
エ	御殿山4丁目※	69	8.3%	301	36.3%
A線	すみれが丘まち協 全体	951	11.55%	1,549	18.81%
B線	全市	31,298	13.36%	63,455	27.09%

※印の丁目は、他のまち協エリアの人口を含む
2018年3月末日現在 住民基本台帳（町丁目集計）

2. 5年後、10年後の人口の変化予測

(1) 今後の予測1

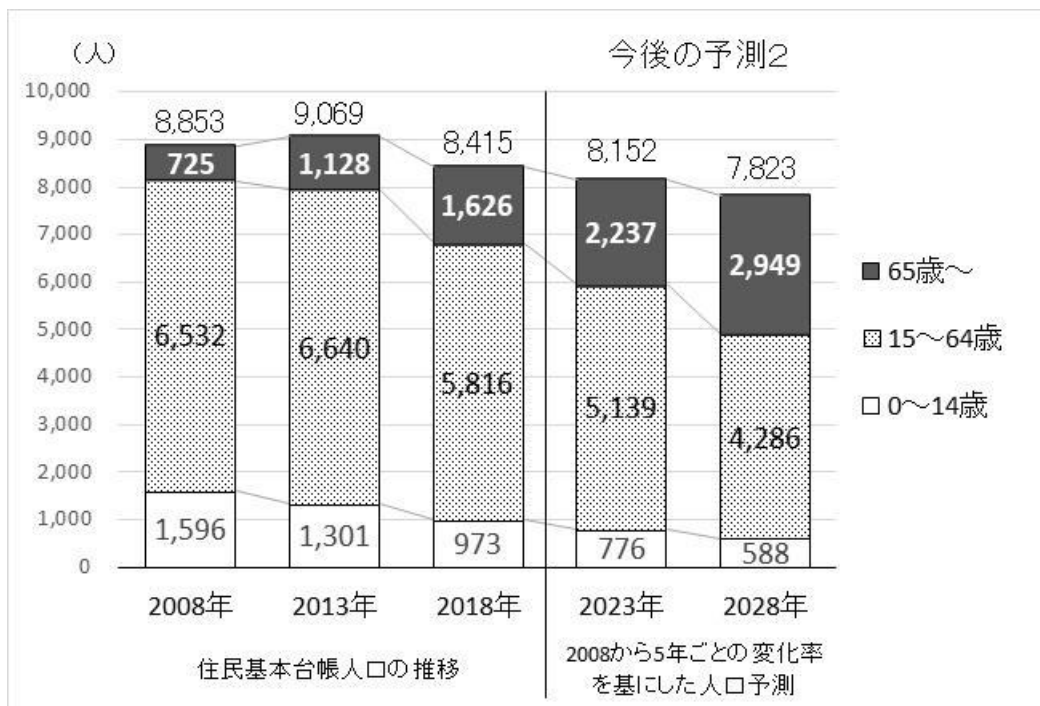
2018年3月末時点のまち協集計人口を基準にして、平成26年3月「宝塚市人口ビジョン」の3階層ごとの変化率をもとに算出



各年3月末時点（まち協別集計で予測）

(2) 今後の予測2

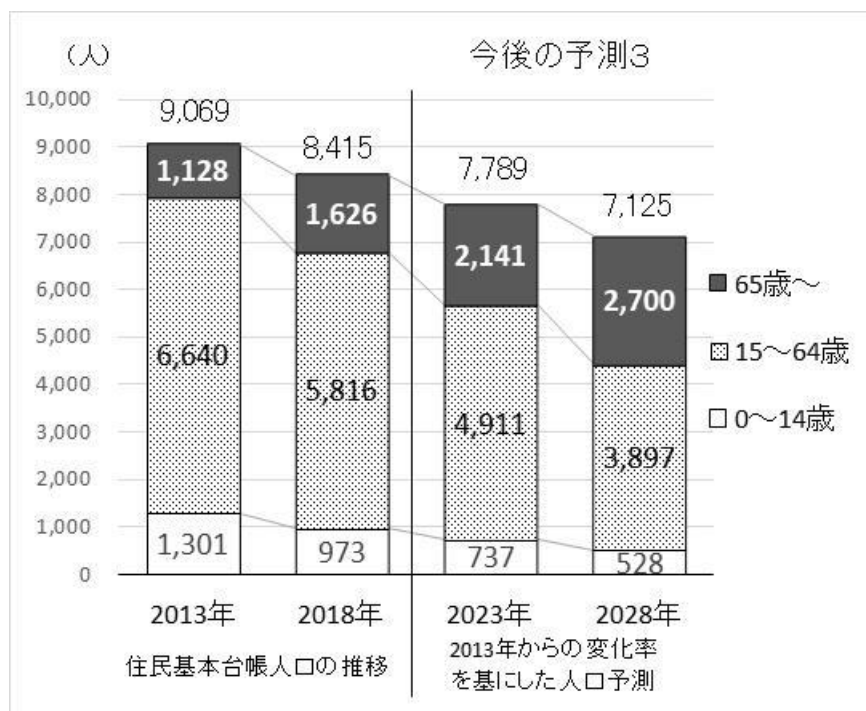
住民基本台帳の人口を町丁目集計した5歳階級ごとの人口を基準に、2008～2013年と2013～2018年の5歳階級ごとの変化率をもとに算出（コーホート変化法）



各年3月末時点（町丁目集計で予測）

(3) 今後の予測③

住民基本台帳の人口を町丁目集計した5歳階級ごとの人口を基準に、2013～2018年の5歳階級ごとの変化率をもとに算出（コーホート変化法）



各年3月末時点（町丁目集計で予測）

3. 子ども関連データ

(1) 6歳未満（就学前）の子ども

①年齢別人口

単位：人

	計	0歳	1歳	2歳	3歳	4歳	5歳
人数	271	29	32	39	58	61	52

2018年4月1日現在 住民基本台帳（町丁目集計）

②保育施設入所児童数及び入所待ち児童数

単位：人

	計	0歳	1歳	2歳	3歳	4歳	5歳
通所児童数	71	6	6	11	19	15	14
待機児童数	5	0	3	2	0	0	0

2018年4月1日現在（まち協集計）

③立地幼稚園の児童数

ア：すみれ幼稚園

	学級数	園児数 (人)
3歳児	4	106
4歳児	3	100
5歳児	3	103
計	10	309

2017年5月1日現在

(2) 小学校・中学校

①すみれガ丘小学校学級数児童数

	学級数	児童数 (人)
1年	2	58
2年	2	67
3年	2	63
4年	2	62
5年	3	84
6年	3	81
特別支援学級	2	8
計	16	423

2018年5月1日現在

②すみれが丘小学校育成会児童数及び待機児童数

	入会児童数	待機児童数 (人)
地域児童育成会	55	0
計	55	0

2018年10月1日現在

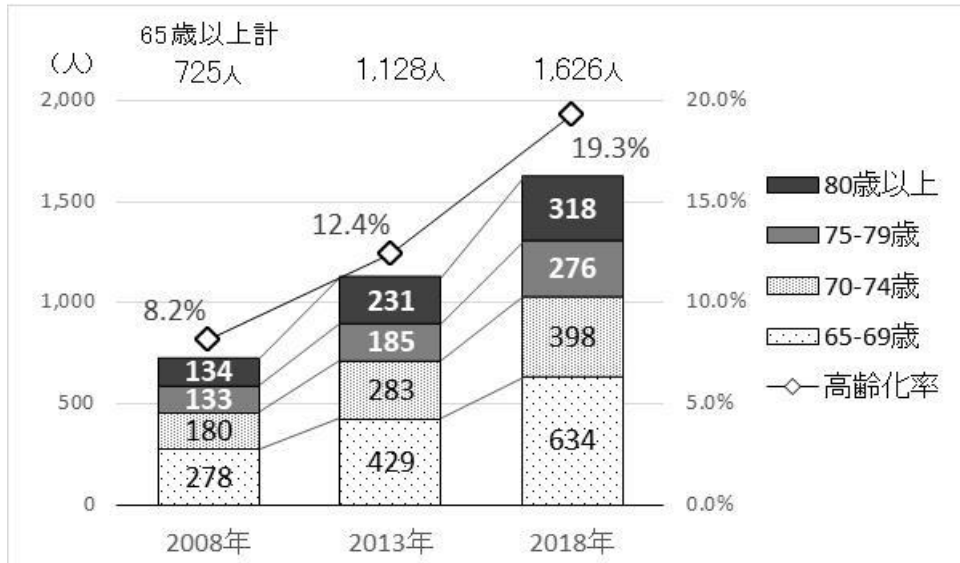
③御殿山中中学校学級数・生徒数

	学級数	生徒数 (人)
1年	4	161
2年	6	225
3年	6	221
特別支援学級	3	12
計	19	619

2018年5月1日現在

4. 高齢者関連データ

(1) 高齢者（65歳以上）人口の推移



各年3月末日現在 住民基本台帳（町丁目集計）

(2) 要介護・要支援認定者数

単位：人

計	要支援1	要支援2	要介護1	要介護2	要介護3	要介護4	要介護5
211	27	35	46	25	23	26	29

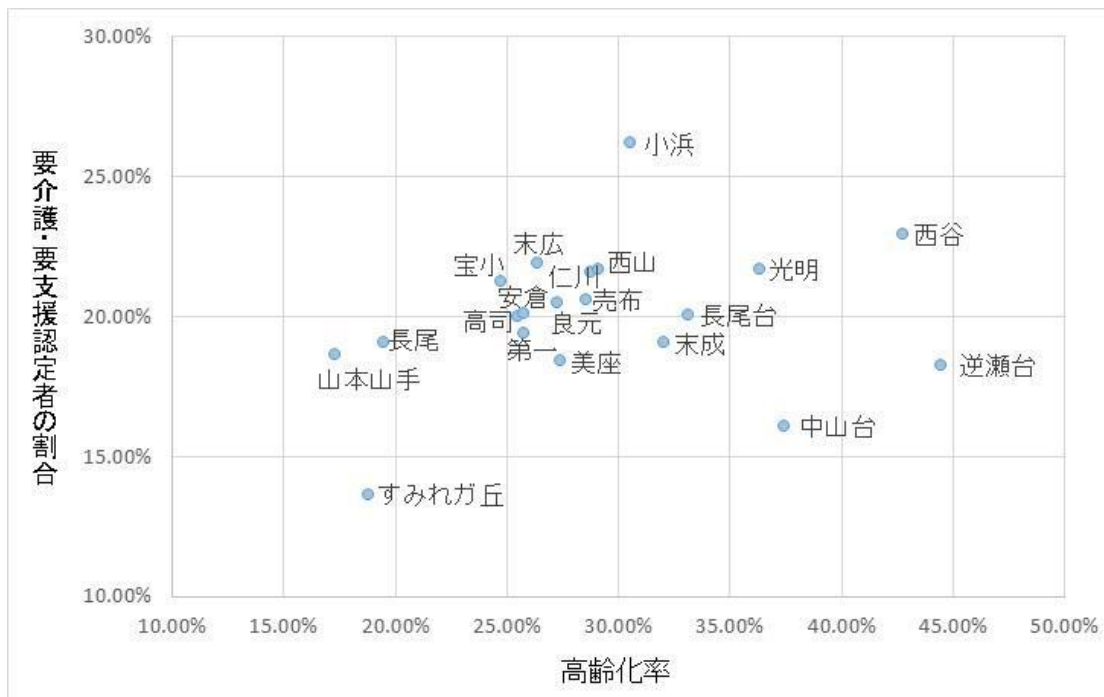
注：施設入所者、第2号被保険者を含む

2018年3月31日現在（まち協別集計）

(3) 65歳以上人口に占める要介護・要支援認定者の割合：13.62%

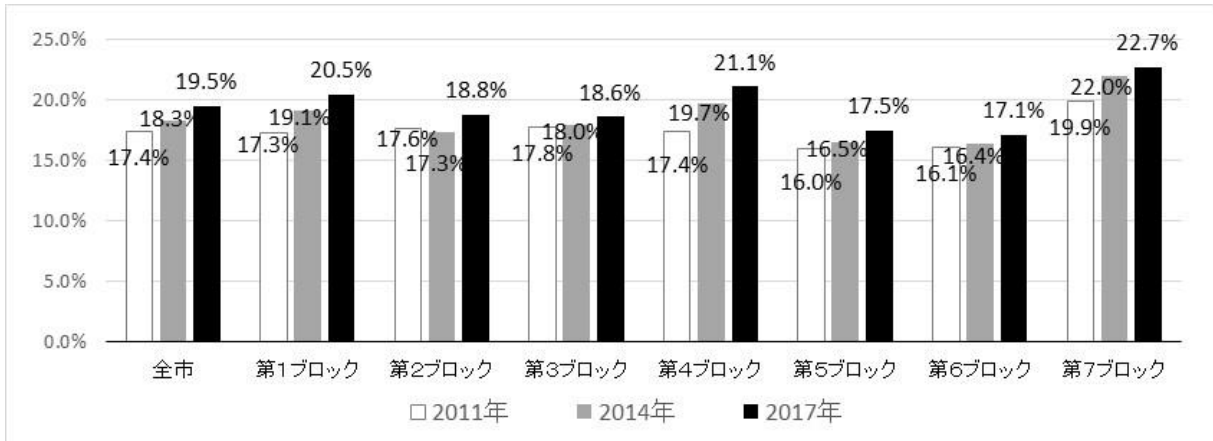
注：算出方法＝「要介護・要支援認定者数」/65歳以上人口（まち協別集計）

(4) 各まち協の高齢化率と要介護・要支援認定者の割合



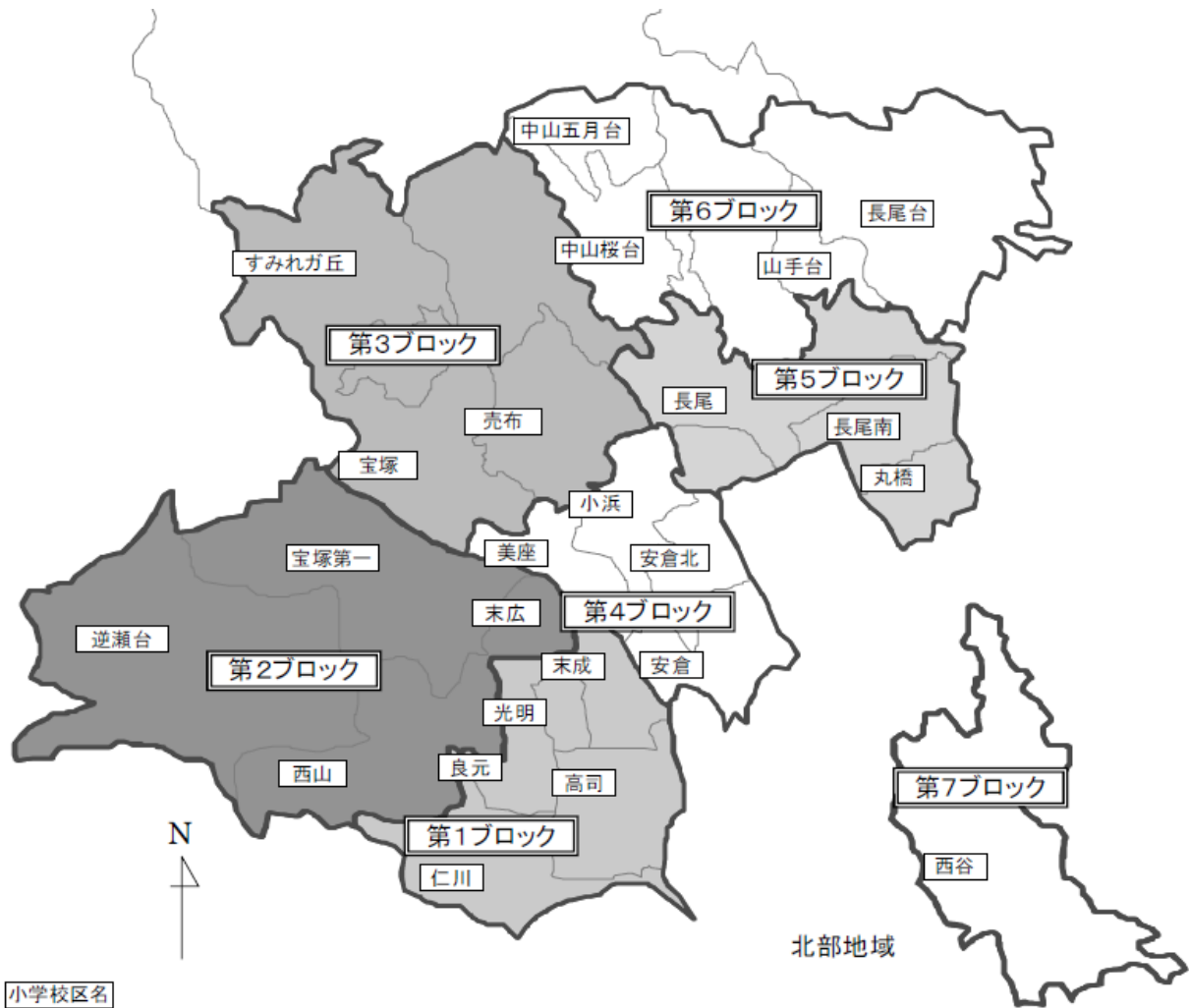
【参考】

ブロック別要介護・要支援認定率の推移



注：第2号被保険者を含まない

ブロックの区分



資料：「宝塚市高齢者福祉計画・介護保険事業計画」第5期・6期・7期素案

5. 環境関連データ

(1)街路灯（防犯灯）設置数：396 基

資料：防犯交通安全課 2018年11月5日現在

(2)空き家に関するデータ

水道閉栓件数 5 件 水道閉栓件数資料：2018年11月28日現在（まち協集計）

※参考 全市：空き家戸数 11,820 戸、空き家率：10.4%

空き家戸数・空き家率出典：「住宅・土地統計調査」2013年現在

6. 自治会

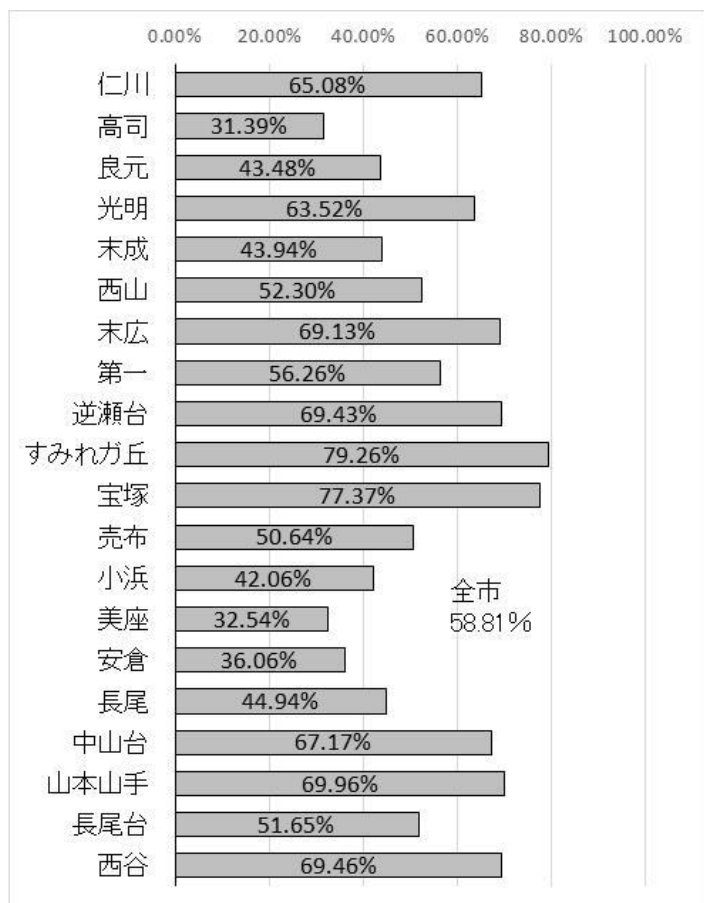
(1)自治会加入世帯数：2,606 世帯

名 称	加入世帯数	名 称	加入世帯数
ラ・ビスタ宝塚団地自治会	2,373	御殿山北自治会	233

注：市に届出がある自治会の世帯数 2018年6月1日現在

(2)自治会加入率：79.26% 参考：全市平均：58.81%

【参考】各まちづくり協議会の自治会加入率



注：上記表中の世帯数は、市統計資料の住民基本台帳集計に基づき算出。

まち協自治会加入率 = 市に届出があるまち協エリアの自治会の世帯数 / 世帯数 (2018年3月末日現在)

※全市平均は、市統計資料の推計人口、世帯数に基づき算出 (2018年6月1日現在)

7. 地域資源データ

公園・緑地リスト、面積

種別	正式公園名称	所在（地番）	公園面積（㎡）
街区公園	すみれガ丘南公園	すみれガ丘 1 丁目 13 番 2	3,188
	すみれガ丘北公園	すみれガ丘 3 丁目 1 番 11	5,731
	すみれガ丘東公園	すみれガ丘 3 丁目 1 番 17	3,467
	すみれガ丘西公園	すみれガ丘 3 丁目 1 番 3	2,506
	御殿山第 3 公園※	御殿山 4 丁目 105 番	2,179
	御殿山第 1 公園※	御殿山 4 丁目 105 番 722	653
	御殿山第 2 公園※	御殿山 4 丁目 105 番 784	818
近隣公園	すみれガ丘中央公園	すみれガ丘 2 丁目 4 番	20,058
計			38,600

※：複数のまち協に区分されている町丁目に立地

資料：公園河川課 2018年11月7日現在（町丁目集計）

(3) 事業所数の推移

		農林漁業	建設業	製造業	電気・ガス・ 熱供給・水道 業	情報通信業	運輸業, 郵 便業	卸売業, 小 売業	金融業, 保 険業
2009年	件数	0	2	0	2	3	0	10	2
	構成比	0.0%	3.1%	0.0%	3.1%	4.7%	0.0%	15.6%	3.1%
2014年	件数	0	1	0	3	3	0	13	2
	構成比	0.0%	1.5%	0.0%	4.5%	4.5%	0.0%	19.7%	3.0%
	増減率	—	-0.50	—	0.50	0.00	—	0.30	0.00
	対全市比	0.0%	0.2%	0.0%	30.0%	5.7%	0.0%	0.9%	2.7%

		不動産業, 物品賃貸業	学術研究, 専門・技術 サービス業	宿泊業, 飲 食サービス 業	生活関連 サービス業, 娯楽業	教育, 学習 支援業	医療, 福祉	複合サービ ス事業	サービス業 (他に分類さ れないもの)	総数 (全産業)
2009年	件数	16	4	2	5	9	3	1	5	64
	構成比	25.0%	6.3%	3.1%	7.8%	14.1%	4.7%	1.6%	7.8%	100.0%
2014年	件数	15	5	2	4	8	4	1	5	66
	構成比	22.7%	7.6%	3.0%	6.1%	12.1%	6.1%	1.5%	7.6%	100.0%
	増減率	-0.06	0.25	0.00	-0.20	-0.11	0.33	0.00	0.00	0.03
	対全市比	2.3%	2.3%	0.3%	0.7%	2.2%	0.5%	3.7%	1.5%	1.1%

資料：各年 経済センサス (町丁目集計)