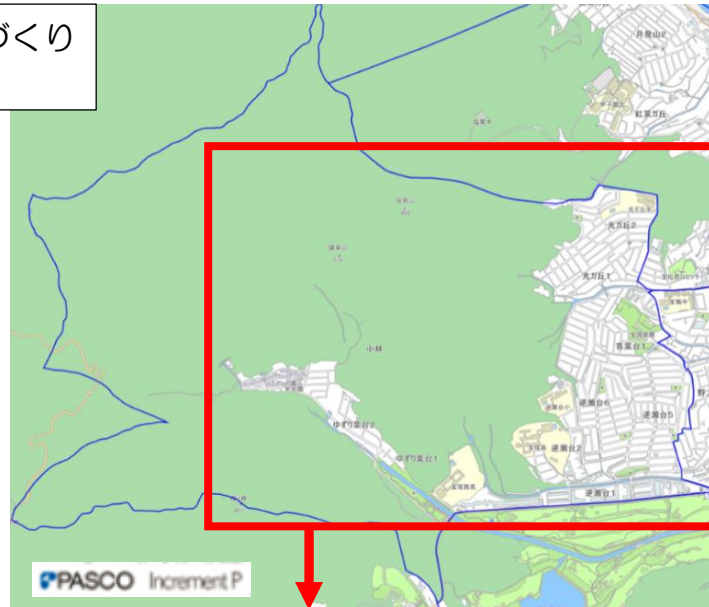


09 逆瀬台小学校区まちづくり協議会 地域カルテ（2019年10月更新）

逆瀬台小学校区まちづくり
協議会のエリア



構成 町丁目	大字小林、光ガ丘1丁目、2丁目、青葉台1丁目、2丁目 逆瀬台1丁目～6丁目、ゆずり葉台1丁目～3丁目
-----------	---

【注意事項】

本地域カルテのデータは、「まちづくり協議会」ごとに集計したもの、「町丁目」ごとに集計したものの2種類があります。

- ① 「まちづくり協議会」ごとに集計したデータ：「(まち協別集計)」と表記
 - ・上記のまちづくり協議会の「構成町丁目」のデータを集計しています。
 - ・※の町丁目については、番地単位まで区分しています。
- ② 「町丁目」ごとに集計したデータ：「(町丁目集計)」と表記
 - ・①と同様、上記のまちづくり協議会の「構成町丁目」のデータを集計しています。
 - ・ただし、※の町丁目については、番地単位まで区分することができないため、当該町丁目のすべてのデータを集計しています。そのため、①より数字が大きくなっています。
 - ・①のデータは、過去のものがないため、変化を把握する場合には、「(町丁目集計)」を採用しています。

なお、「まちづくり協議会」単位や「町丁目」単位に細分することができないデータについては、全市データを掲載し、「(全市)」と表記しています。

1. 人口・世帯

(1)人口・世帯構成

単位：人

人 口	うち						
	0～14 歳	15～64 歳	65 歳以上	6 歳未満	65～69 歳	70～74 歳	75 歳以上
8,429	667	3,970	3,792	209	669	854	2,269
男	337	1,824	1,570	100	292	355	923
女	330	2,146	2,222	109	377	499	1,346

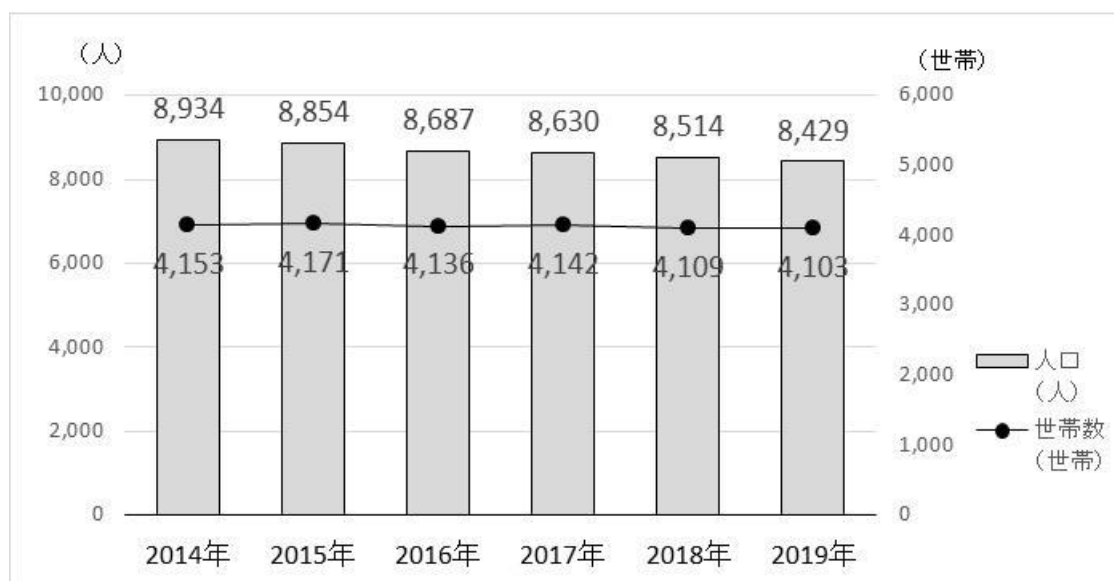
人口比率	0～14 歳	15～64 歳	65 歳以上 (高齢化率)	6 歳未満	65～69 歳	70～74 歳	75 歳以上
	7.91%	47.10%	44.99%	2.48%	7.94%	10.13%	26.92%

単位：人

世帯数	うち		外国人数
	65 歳以上 一人世帯数	65 歳以上 夫婦のみ世帯数	
4,103	1,076	895	65
率	26.22%	21.81%	0.77%

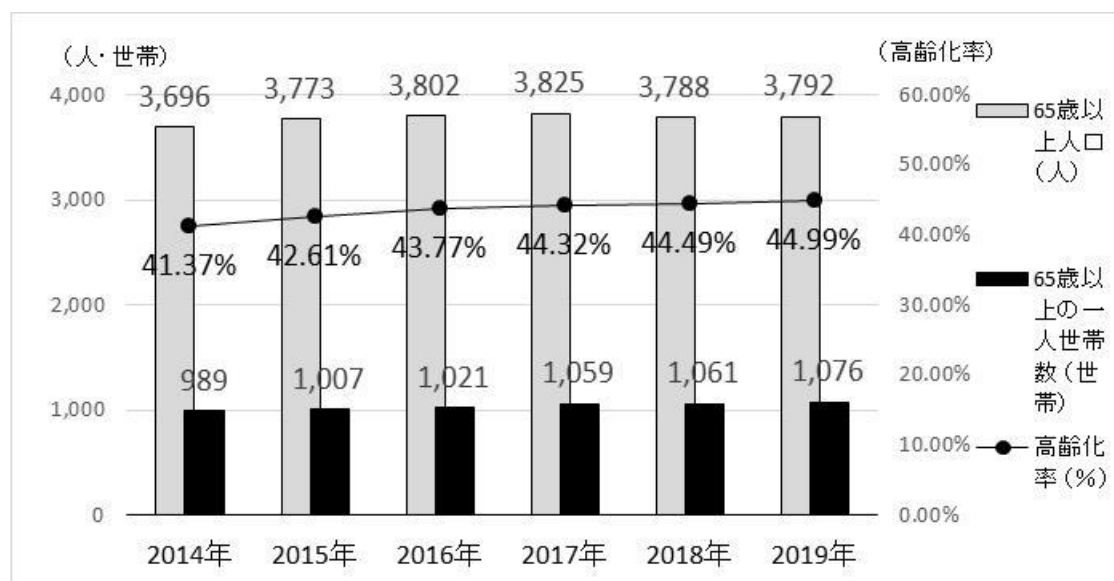
2019 年 3 月末日現在 住民基本台帳（まち協別集計）

(2) 近年の人口、世帯数の推移



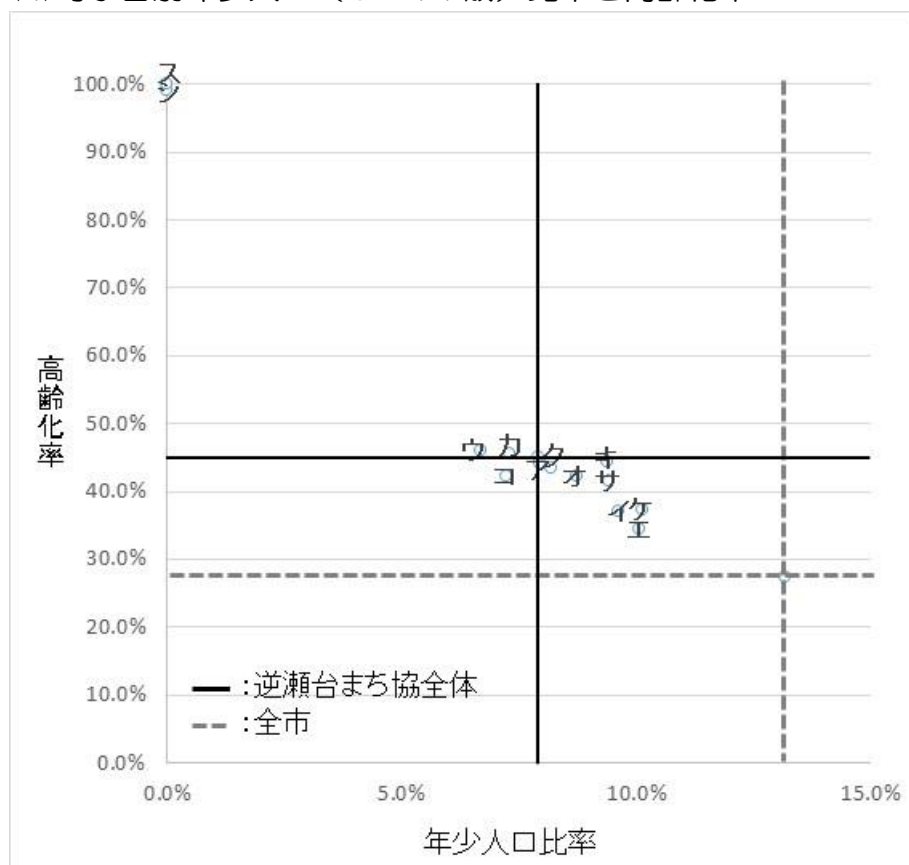
各年 3 月末日現在 住民基本台帳（まち協別集計）

(3) 近年の高齢者人口、世帯数、高齢化率の推移



各年 3 月末日現在 住民基本台帳（まち協別集計）

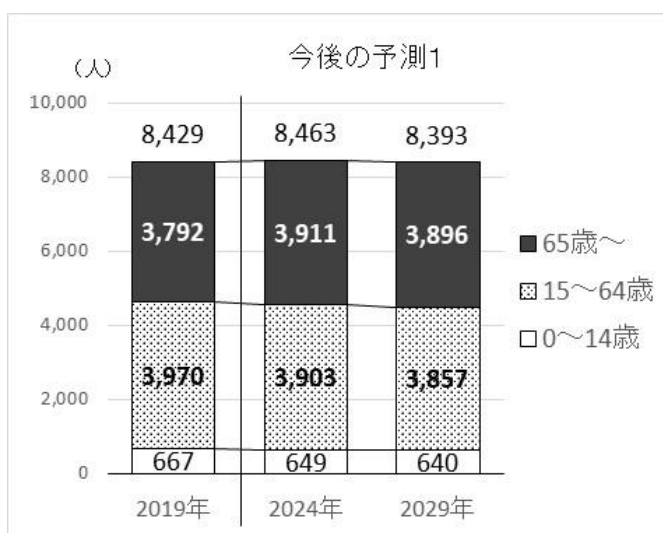
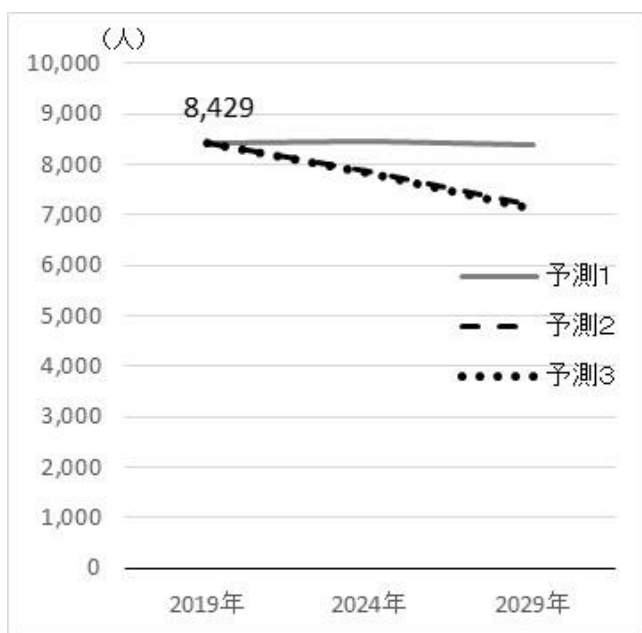
(4)町丁目別年少人口（0～14 歳）比率と高齢化率



		年少人口 (0～14歳)	年少人口 比率	高齢者人口 (65歳～)	高齢化率
ア	青葉台1丁目	51	7.9%	284	44.2%
イ	青葉台2丁目	53	9.6%	204	37.1%
ウ	逆瀬台1丁目	164	6.7%	1,124	46.0%
エ	逆瀬台2丁目	58	10.1%	198	34.4%
オ	逆瀬台3丁目	40	8.7%	193	42.1%
カ	逆瀬台4丁目	31	7.3%	193	45.5%
キ	逆瀬台5丁目	78	9.4%	369	44.4%
ク	逆瀬台6丁目	41	8.2%	217	43.4%
ケ	光ガ丘1丁目	94	10.2%	346	37.4%
コ	光ガ丘2丁目	32	7.2%	187	42.3%
サ	ゆずり葉台2丁目	25	9.4%	110	41.5%
シ	ゆずり葉台3丁目	0	0.0%	358	99.2%
ス	大字小林	0	0.0%	9	100.0%
	逆瀬台まち協全体	667	7.91%	3,792	44.99%
	全市	30,872	13.20%	64,180	27.43%

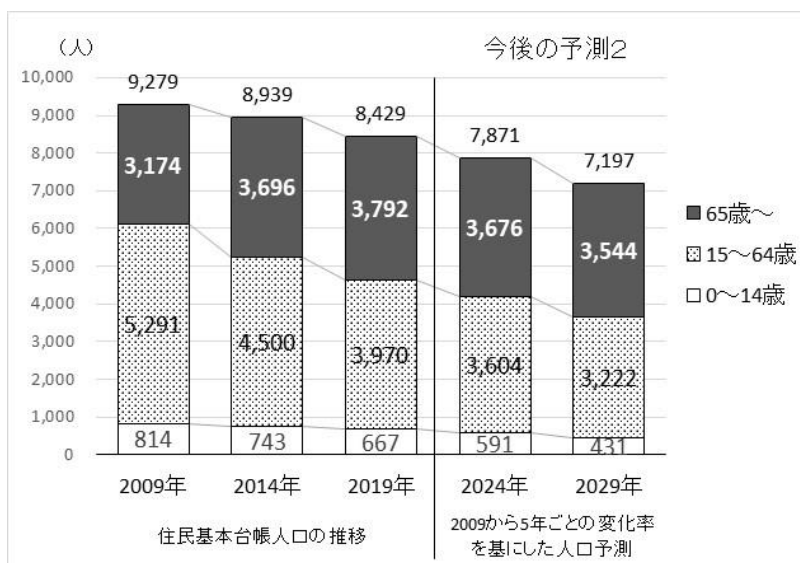
2019 年 3 月末日現在 住民基本台帳（町丁目集計）

2. 5年後、10年後の人口の変化予測



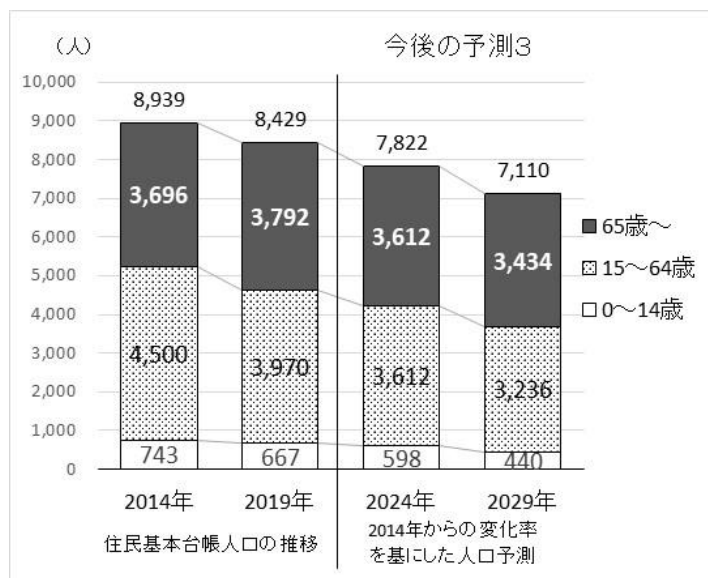
今後の予測 1

2019年3月末時点のまち協集計人口を基準にして、平成26年3月「宝塚市人口ビジョン」の3階層ごとの変化率をもとに算出



今後の予測 2

住民基本台帳の人口を町丁目集計した5歳階級ごとの人口を基準に、2009～2014年と2014～2019年の5歳階級ごとの変化率をもとに算出（コーホート変化法）

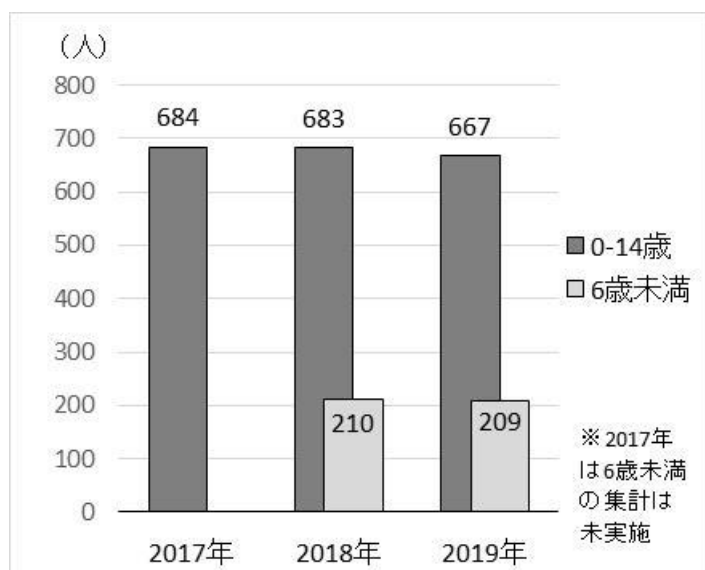


今後の予測 3

住民基本台帳の人口を町丁目集計した5歳階級ごとの人口を基準に、2014~2019年の5歳階級ごとの変化率をもとに算出（コーホート変化法）

3. 子ども関連データ

(1) 子ども人口の推移



各年 4 月 1 日現在 住民基本台帳（まち協集計）

(2) 6 歳未満の子ども

① 保育施設入所児童数及び入所待ち児童数

単位：人

	計	0歳	1歳	2歳	3歳	4歳	5歳
通所児童数	52	4	6	9	13	10	10
入所待ち児童数	12	1	5	4	2	0	0

2019 年 4 月 1 日現在（まち協集計）

(3) 小学校・中学校

① 逆瀬台小学校学級数・児童数

	学級数	児童数 (人)
1 年	1	31
2 年	2	54
3 年	2	50
4 年	2	43
5 年	2	44
6 年	1	37
特別支援学級	3	11
計	13	270

2019 年 5 月 1 日現在

② 逆瀬台小学校育成会児童数及び待機児童数

	入会児童数 (人)	待機児童数 (人)
地域児童育成会	58	7

2019 年 6 月 1 日現在

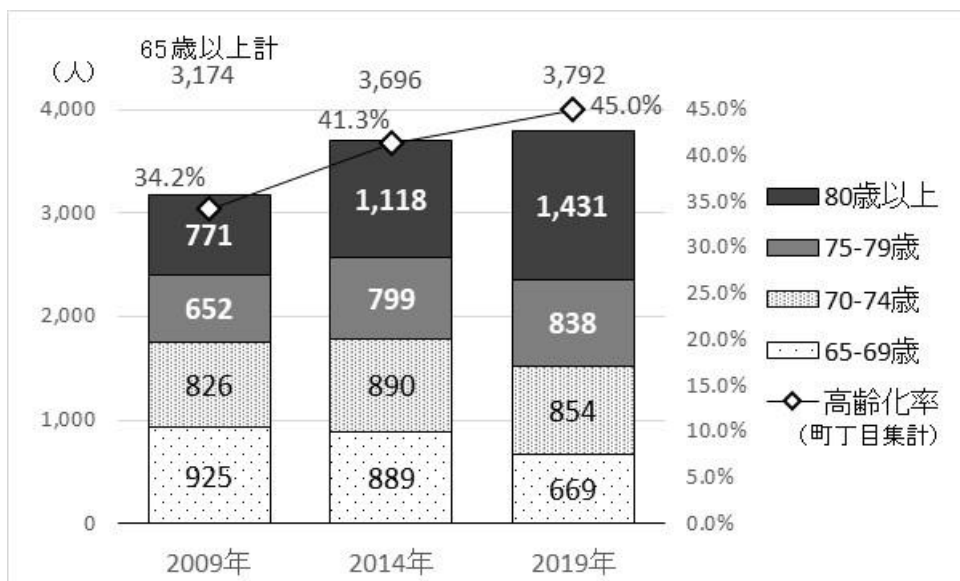
③ 光力丘中学校学級数・生徒数

	学級数	生徒数 (人)
1 年	5	164
2 年	4	145
3 年	4	144
特別支援学級	3	12
計	16	465

2019 年 5 月 1 日現在

4. 高齢者関連データ

(1) 高齢者（65 歳以上）人口の推移



各年 3 月末日現在 住民基本台帳（町丁目集計）

(2) 要介護・要支援認定者数

単位：人

計	要支援 1	要支援 2	要介護 1	要介護 2	要介護 3	要介護 4	要介護 5
702	155	98	145	96	91	66	51

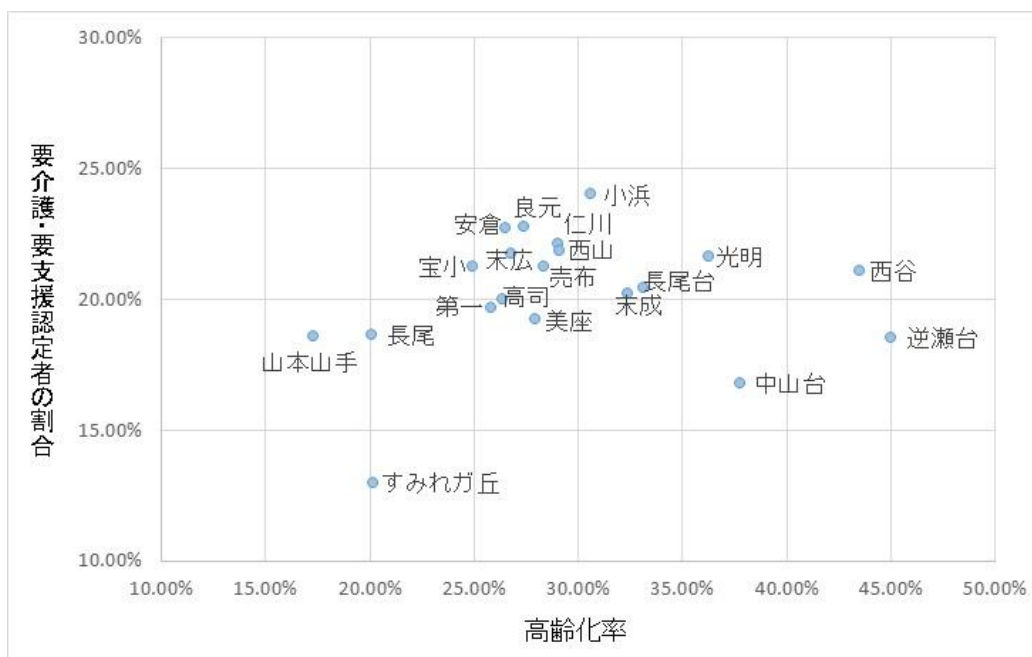
注：施設入所者、第 2 号被保険者を含む

2019 年 3 月 31 日現在（まち協別集計）

(3) 65 歳以上人口に占める要介護・要支援認定者の割合：18.51%

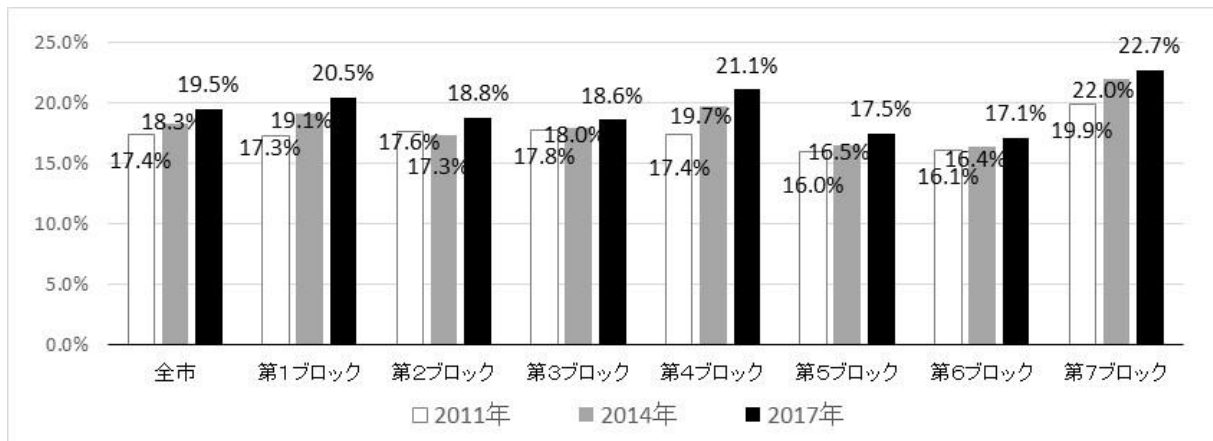
注：算出方法＝「要介護・要支援認定者数」/65 歳以上人口（まち協別集計）

(4) 各まち協の高齢化率と要介護・要支援認定者の割合



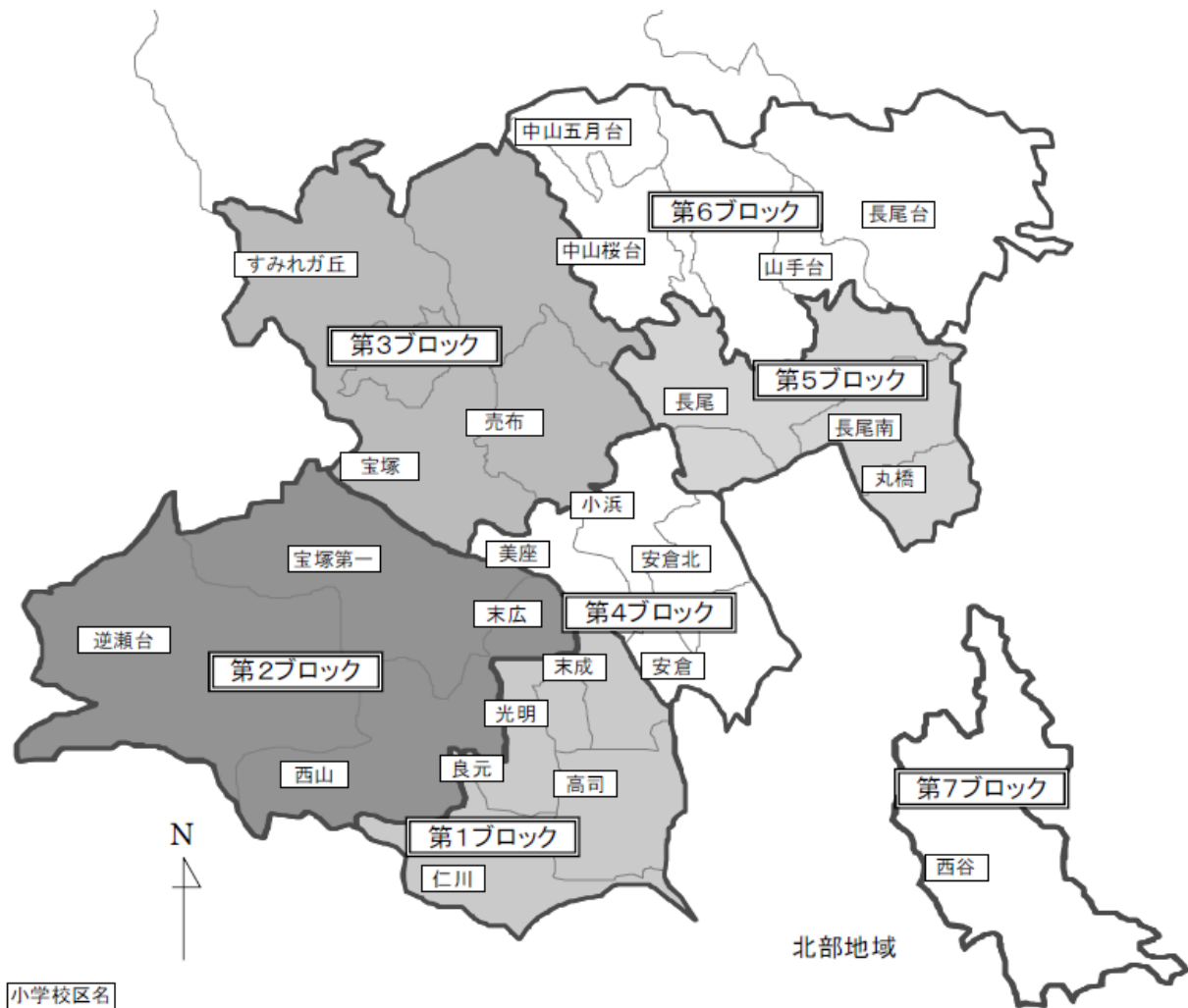
【参考】

ブロック別要介護・要支援認定率の推移



注：第2号被保険者を含まない

ブロックの区分



資料：「宝塚市高齢者福祉計画・介護保険事業計画」第5期・6期・7期素案

5. 環境関連データ

(1) 地域の環境・景観状況

	地区	位置	面積
地区計画 都市計画特定地区	青葉台	青葉台1丁目、2丁目、逆瀬台6丁目の各一部	約 10.9ha
地区計画	逆瀬台	逆瀬台3丁目、4丁目の各一部、5丁目、6丁目の一部	約 29.1ha
	ゆずり葉台	ゆずり葉台2丁目、3丁目の各一部	約 11.5ha

概 要

		青山台	逆瀬台	ゆずり葉台
地区計画 (都市計画)	・建築物の用途制限	●	●	●
	・建築物の容積率の最高限度		●	●
	・建築物の建ぺい率の最高限度		●	●
	・建築物の敷地面積の最低限度	●	●	●
	・建築物の高さの最高限度		●	●
	・建築物等の形態又は意匠の制限		●	
	・垣又はさくの構造の制限		●	●
	・建築物の壁面の位置の制限			●
景観計画特定地区 (景観法・宝塚市都市景観条例)	・屋根及び外壁の色彩	●		
	・敷地の緑化	●		
	・擁壁の構造や位置	●		
	・垣、棚の構造又は位置	●		
地区まちづくり ルール (宝塚市開発まちづくり条例)	・区画の分割制限	●		
	・門扉等の構造	●		
	・擁壁からのはね出し等の制限	●		
	・雨水排水の適切な処理	●		
	・門灯等の設置と夜間照明	●		

(2) 街路灯（防犯灯）設置数：832 基

資料：防犯交通安全課 2019年4月1日現在

(3) 空き家に関するデータ

水道閉栓件数 136 件 水道閉栓件数資料：2019年7月12日現在（まち協集計）

※参考 全市：空き家戸数 11,820 戸、空き家率：10.4%

空き家戸数・空き家率出典：「住宅・土地統計調査」2013年現在

6. 自治会

(1)自治会加入世帯数：2,842 世帯

名 称	加入世帯数	名 称	加入世帯数
逆瀬川グリーンハイツ自治会	323	阪急逆瀬台マンション自治会	83
逆瀬川マンション自治会	166	光ガ丘自治会	426
逆瀬台自治会	758	宝梅園団地自治会	152
逆瀬台2丁目自治会	81	ゆずり葉台自治会	88
逆瀬台住宅管理組合	120	阪急逆瀬台アヴェルデ自治会	192
宝塚西山住宅自治会	100	逆瀬川パークマンション	50
阪急青葉台自治会	303		

注：市に届出がある自治会の世帯数 2019年6月1日現在

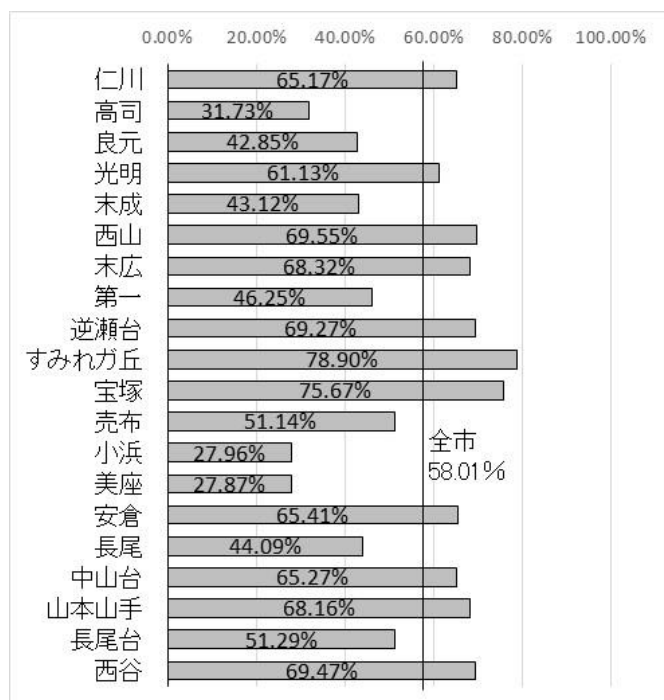
(2)自治会加入率：69.27% 参考：全市平均：58.01%

注：上記表中の世帯数は、市統計資料の住民基本台帳集計に基づき算出。

まち協自治会加入率＝市に届出があるまち協エリアの自治会の世帯数／世帯数（2019年6月1日現在）

※全市平均は、市統計資料の推計人口、世帯数に基づき算出（2019年6月1日現在）

【参考】各まちづくり協議会の自治会加入率



7. 地域資源データ

(1)公園・緑地リスト、面積

種別	正式公園名称	所在（地番）	公園面積（㎡）	アドプト 制度導入
街区公園	白瀬川第3公園	逆瀬台1丁目3番350	1,042	
	白瀬川第1公園	逆瀬台1丁目3番356	334	
	白瀬川第2公園	逆瀬台1丁目3番367	321	
	逆瀬台1丁目公園	逆瀬台1丁目3番370	474	
	逆瀬台1丁目第2公園	逆瀬台1丁目3番756	6,383	
	逆瀬台2丁目公園	逆瀬台2丁目3番374	638	
	逆瀬台3丁目公園	逆瀬台3丁目3番476	1,447	
	逆瀬台3丁目第2公園	逆瀬台3丁目3番742	916	
	逆瀬台4丁目公園	逆瀬台4丁目5番288	4,045	○
	逆瀬台5丁目第2公園	逆瀬台5丁目2番160	1,242	
	逆瀬台5丁目第1公園	逆瀬台5丁目2番175	1,143	○
	逆瀬台5丁目第3公園	逆瀬台5丁目2番27	717	
	逆瀬台6丁目公園	逆瀬台6丁目3番547	1,917	
	光ガ丘公園	光ガ丘1丁目13番1	816	○
	光ガ丘1丁目公園	光ガ丘1丁目14番360	203	○
	光ガ丘2丁目公園	光ガ丘2丁目13番289	3,741	○
	ゆずり葉第2公園	小林字西山20番123	1,913	
	ゆずり葉第1公園	小林字西山20番143	2,142	
	ゆずり葉第3公園	小林字西山28番32	1,943	
	西山第1公園	青葉台1丁目25番192	515	
	青葉台第1公園	青葉台1丁目6番251	909	
都市緑地	ゆずり葉緑地	小林字西山地先	17,698	
計			50,499	

資料：公園河川課 2019年7月17日現在（町丁目集計）

(2) 事業所数の推移

		農林漁業	建設業	製造業	電気・ガス・ 熱供給・水道 業	情報通信業	運輸業、郵 便業	卸売業、小 売業	金融業、保 険業
2009年	件数	0	6	0	0	0	0	18	0
	構成比	0.0%	6.8%	0.0%	0.0%	0.0%	0.0%	20.5%	0.0%
2014年	件数	0	6	0	0	1	0	18	0
	構成比	0.0%	6.8%	0.0%	0.0%	1.1%	0.0%	20.5%	0.0%
	増減率	—	0.00	—	—	—	—	0.00	—
	対全市比	0.0%	1.3%	0.0%	0.0%	1.9%	0.0%	1.3%	0.0%
2016年	件数	0	6	0	0	1	0	16	0
	構成比	0.0%	8.2%	0.0%	0.0%	1.4%	0.0%	21.9%	0.0%
	増減率	—	0.00	—	—	0.00	—	-0.11	—
	対全市比	0.0%	1.4%	0.0%	0.0%	2.6%	0.0%	1.2%	0.0%

		不動産業、 物品賃貸業	学術研究、 専門・技術 サービス業	宿泊業、飲 食サービス 業	生活関連 サービス業、 娯楽業	教育、学習 支援業	医療、福祉	複合サービ ス事業	サービス業 (他に分類さ れないもの)	総 数 (全産業)
2009年	件数	18	8	5	6	6	13	1	7	88
	構成比	20.5%	9.1%	5.7%	6.8%	6.8%	14.8%	1.1%	8.0%	100.0%
2014年	件数	19	7	5	6	5	17	1	3	88
	構成比	21.6%	8.0%	5.7%	6.8%	5.7%	19.3%	1.1%	3.4%	100.0%
	増減率	0.06	-0.13	0.00	0.00	-0.17	0.31	0.00	-0.57	0.00
	対全市比	3.0%	3.2%	0.7%	1.1%	1.4%	2.2%	3.7%	0.9%	1.5%
2016年	件数	13	6	7	4	1	16	1	2	73
	構成比	17.8%	8.2%	9.6%	5.5%	1.4%	21.9%	1.4%	2.7%	100.0%
	増減率	-0.32	-0.14	0.40	-0.33	-0.80	-0.06	0.00	-0.33	-0.17
	対全市比	2.6%	2.8%	1.0%	0.8%	0.3%	2.1%	3.7%	0.6%	1.3%

資料：各年 経済センサス (町丁目集計)