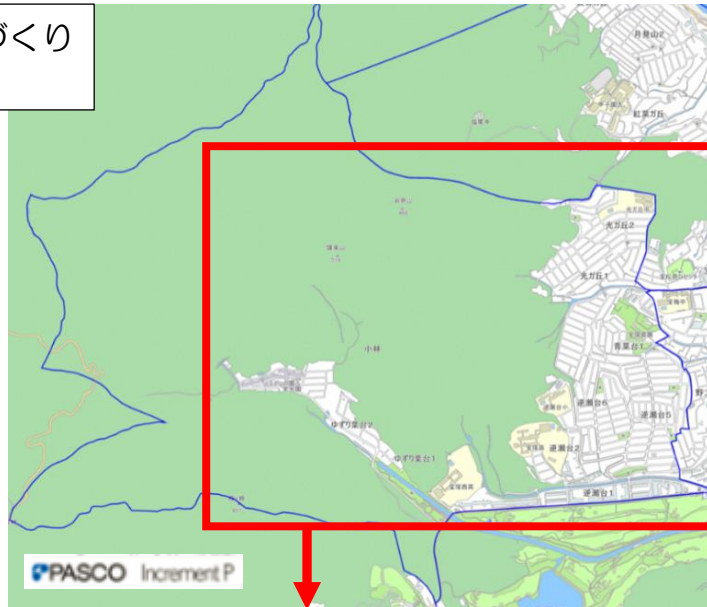


09 逆瀬台小学校区まちづくり協議会 地域カルテ（2018年3月作成、一部5月更新）

逆瀬台小学校区まちづくり
協議会のエリア



構成 町丁目	大字小林、光ガ丘1丁目、2丁目、青葉台1丁目、2丁目 逆瀬台1丁目～6丁目、ゆずり葉台1丁目～3丁目
-----------	---

【注意事項】

本地域カルテのデータは、「まちづくり協議会」ごとに集計したもの、「町丁目」ごとに集計したものの2種類があります。

- ① 「まちづくり協議会」ごとに集計したデータ：「(まち協別集計)」と表記
 - ・上記のまちづくり協議会の「構成町丁目」のデータを集計しています。
 - ・※の町丁目については、番地単位まで区分しています。
- ② 「町丁目」ごとに集計したデータ：「(町丁目集計)」と表記
 - ・①と同様、上記のまちづくり協議会の「構成町丁目」のデータを集計しています。
 - ・ただし、※の町丁目については、番地単位まで区分することができないため、当該町丁目のすべてのデータを集計しています。そのため、①より数字が大きくなっています。
 - ・①のデータは、過去のものがないため、変化を把握する場合には、「(町丁目集計)」を採用しています。

なお、「まちづくり協議会」単位や「町丁目」単位に細分することができないデータについては、全市データを掲載し、「(全市)」と表記しています。

1. 人口・世帯

(1)人口・世帯構成

単位：人

人 口				うち			
	0～14 歳	15～64 歳	65 歳以上	6 歳未満	65～69 歳	70～74 歳	75 歳以上
8,514	683	4,043	3,788	210	740	840	2,208
男	349	1,838	1,571	92	319	352	900
女	334	2,205	2,217	118	421	488	1,308

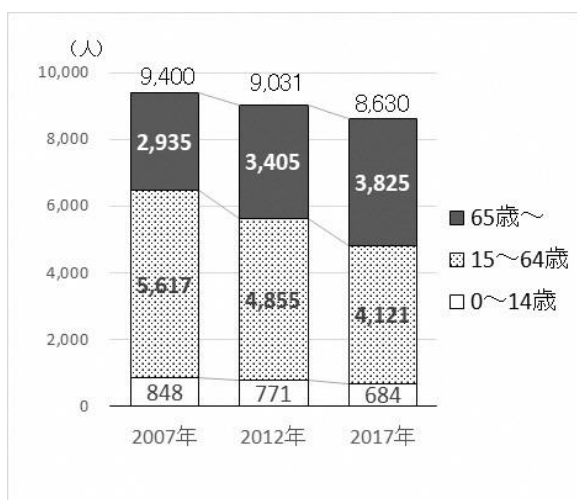
人口比率	0～14 歳	15～64 歳	65 歳以上 (高齢化率)	6 歳未満	65～69 歳	70～74 歳	75 歳以上
	8.02%	47.49%	44.49%	2.47%	8.69%	9.87%	25.93%

単位：人

世帯数	うち		外国人数
	65 歳以上 一人世帯数	65 歳以上 夫婦のみ世帯数	
4,109	1,061	896	73
率	25.82%	21.81%	0.86%

2018 年 3 月末日現在 住民基本台帳（まち協別集計）

(2) 人口の推移

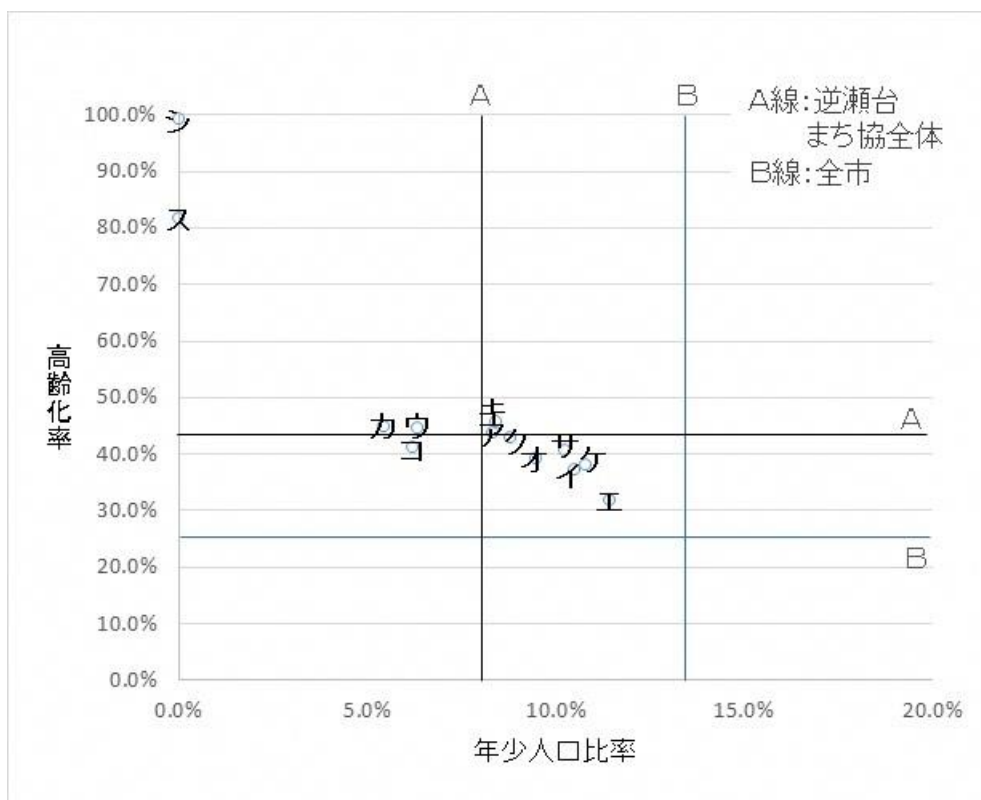


(3) 世帯数と世帯人数の推移



各年3月末日現在 住民基本台帳（町丁目集計）

(4) 町丁目別年少人口（0～14歳）比率と高齢化率



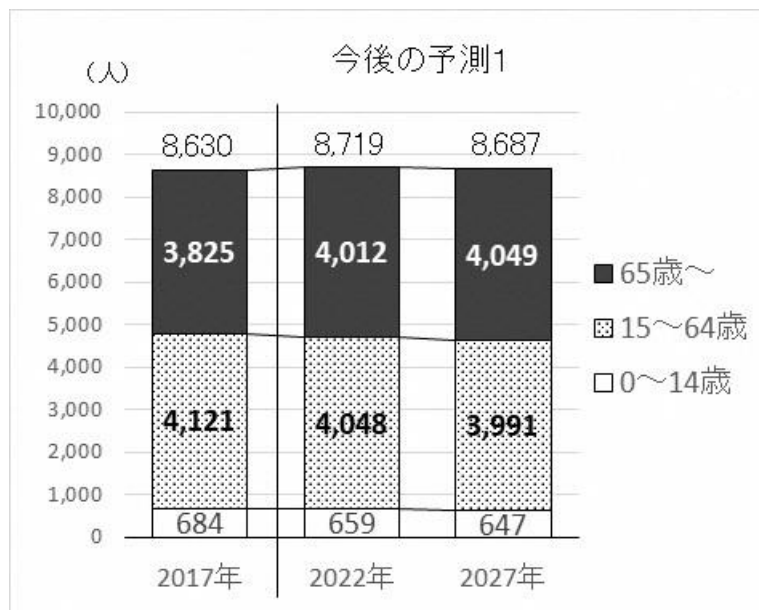
	年少人口 (0～14歳)	年少人口 比率	高齢者人口 (65歳以上)	高齢化率
ア 青葉台1丁目	56	8.3%	293	43.7%
イ 青葉台2丁目	59	10.5%	208	37.1%
ウ 逆瀬台1丁目	157	6.3%	1,105	44.6%
エ 逆瀬台2丁目	69	11.5%	191	31.7%
オ 逆瀬台3丁目	46	9.5%	190	39.2%
カ 逆瀬台4丁目	23	5.5%	189	45.0%
キ 逆瀬台5丁目	70	8.4%	378	45.6%
ク 逆瀬台6丁目	46	8.8%	224	43.0%
ケ 光ガ丘1丁目	101	10.8%	354	38.0%
コ 光ガ丘2丁目	29	6.2%	192	41.2%
サ ゆずり葉台2丁目	28	10.3%	111	40.7%
シ ゆずり葉台3丁目	0	0.0%	381	99.2%
ス 大字小林	0	0.0%	9	81.8%
A 逆瀬台まち協全体	684	7.93%	3,825	44.32%
B 全市	31,629	13.50%	62,590	26.71%

2017年3月末日現在 住民基本台帳（町丁目集計）

2. 5年後、10年後の人口の変化予測

(1) 今後の予測1

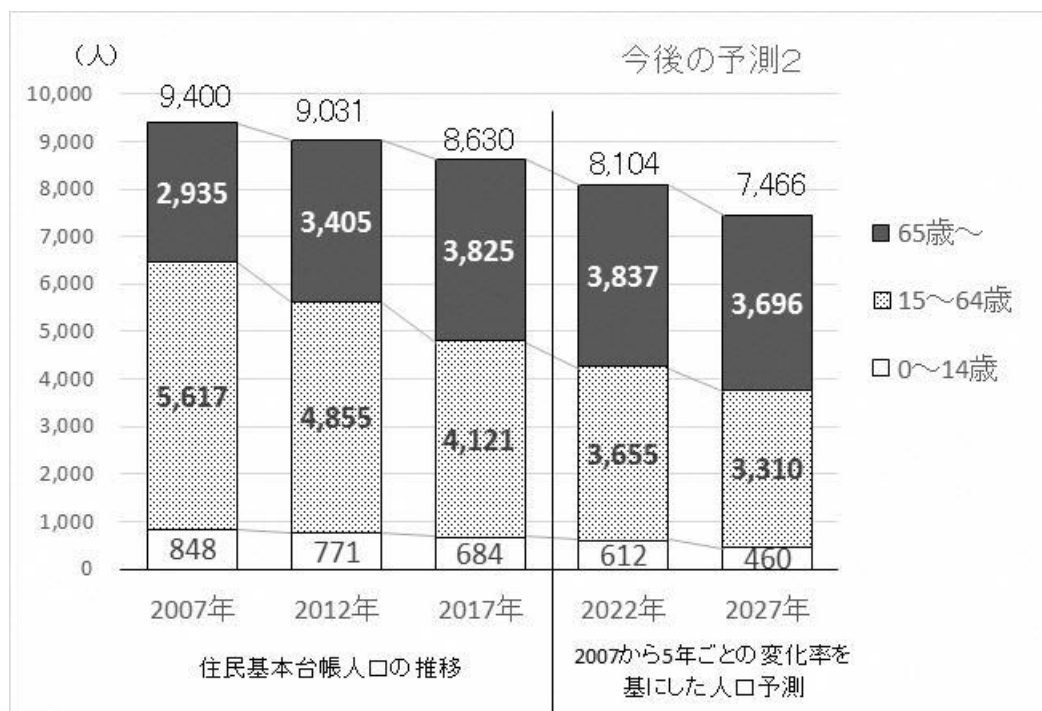
2017年3月末時点のまち協集計人口を基準にして、平成26年3月「宝塚市人口ビジョン」の3階層ごとの変化率をもとに算出



各年3月末時点（まち協別集計で予測）

(2) 今後の予測2

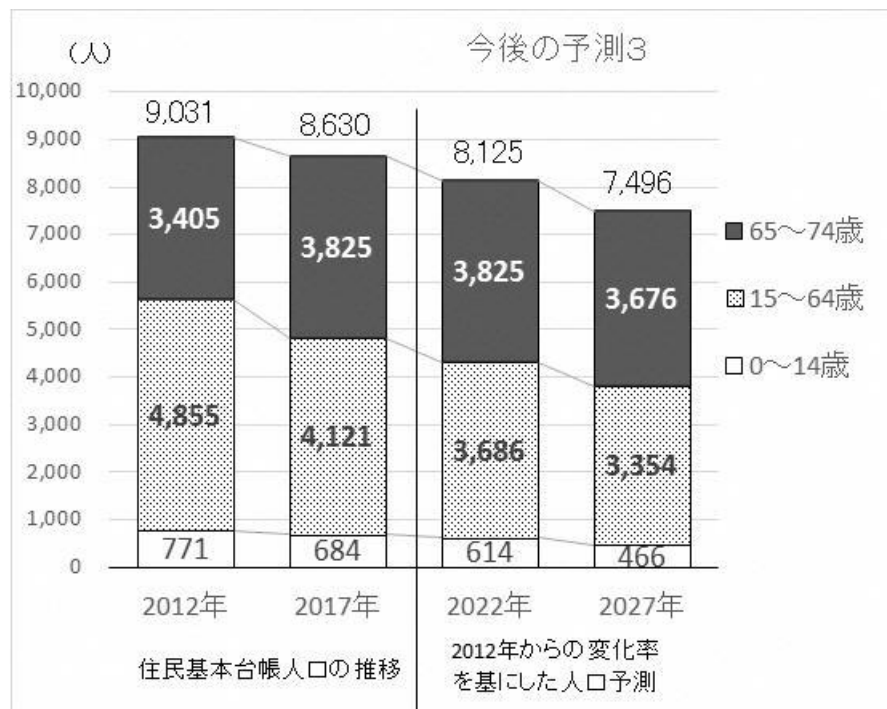
住民基本台帳の人口を町丁目集計した5歳階級ごとの人口を基準に、2007～2012年と2012～2017年の5歳階級ごとの変化率をもとに算出（コーホート変化法）



各年3月末時点（町丁目集計で予測）

(3) 今後の予測3

住民基本台帳の人口を町丁目集計した5歳階級ごとの人口を基準に、2012～2017年の5歳階級ごとの変化率をもとに算出（コーホート変化法）



各年3月末時点（町丁目集計で予測）

3. 子ども関連データ

(1) 6歳未満（就学前）の子ども

①年齢別人口

単位：人

	計	0歳	1歳	2歳	3歳	4歳	5歳
人 数	210	24	31	29	44	36	46

2017年3月末日現在 住民基本台帳（町丁目集計）

②保育施設入所児童数及び入所待ち児童数

単位：人

	計	0歳	1歳	2歳	3歳	4歳	5歳
通所児童数	64	6	10	10	10	12	16
入 所 待 ち 児 童 数	6	0	2	0	4		

2017年4月1日現在（まち協集計）

(2) 小学校・中学校

①逆瀬台小学校学級数・児童数

	学級数	児童数 (人)
1 年	2	55
2 年	2	50
3 年	2	42
4 年	2	44
5 年	1	37
6 年	2	48
特別支援学級	3	8
計	14	284

2018年5月1日現在

②逆瀬台小学校育成会児童数及び待機児童数

	入会児童数 (人)	待機児童数 (人)
地域児童育成会	80	0

2017年4月1日現在

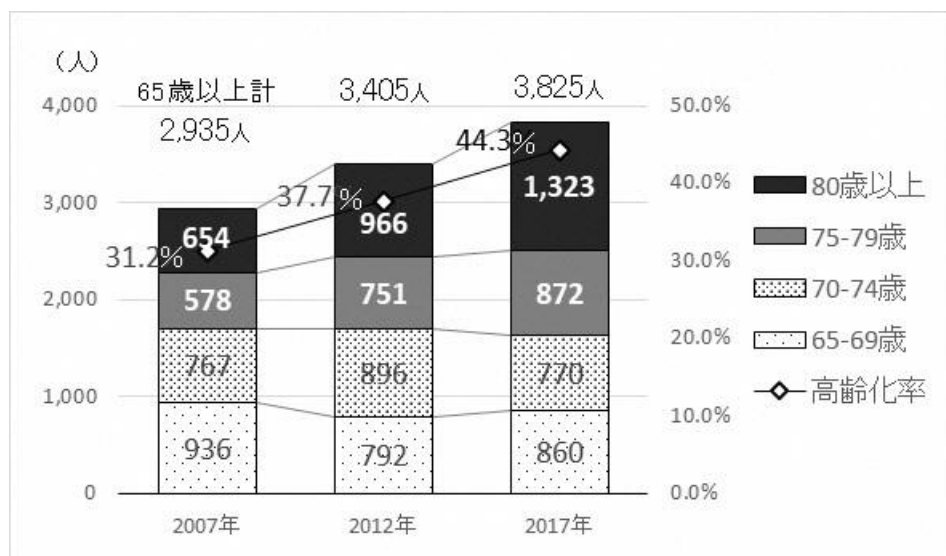
③ 光力丘中学校学級数・生徒数

	学級数	生徒数 (人)
1 年	4	148
2 年	4	143
3 年	5	163
特別支援学級	5	17
計	18	471

2018年5月1日現在

4. 高齢者関連データ

(1) 高齢者（65 歳以上）人口の推移



各年 3 月末日現在 住民基本台帳（町丁目集計）

(2) 要介護・要支援認定者数

単位：人

計	要支援 1	要支援 2	要介護 1	要介護 2	要介護 3	要介護 4	要介護 5
693	169	85	139	91	70	71	68

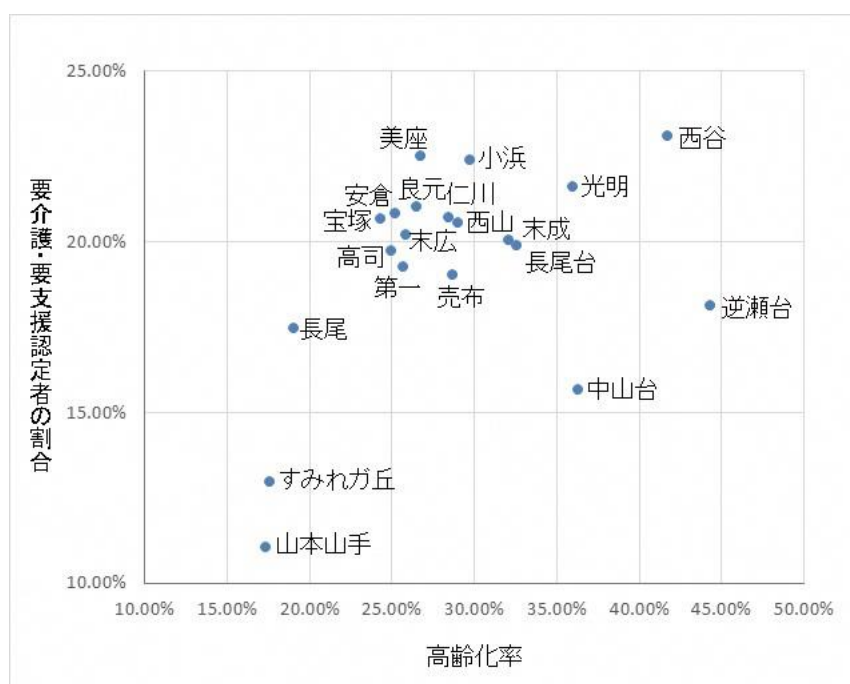
注：施設入所者、第 2 号被保険者を含む

2017 年 3 月 31 日現在（まち協別集計）

(3) 65 歳以上人口に占める要介護・要支援認定者の割合：18.12%

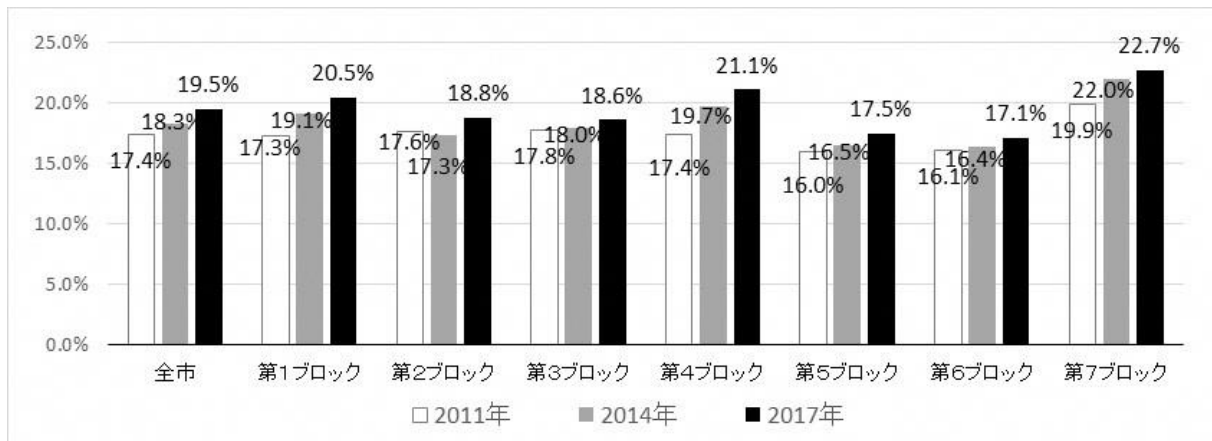
注：算出方法＝「要介護・要支援認定者数」/65 歳以上人口（まち協別集計）

(4) 各まち協の高齢化率と要介護・要支援認定者の割合



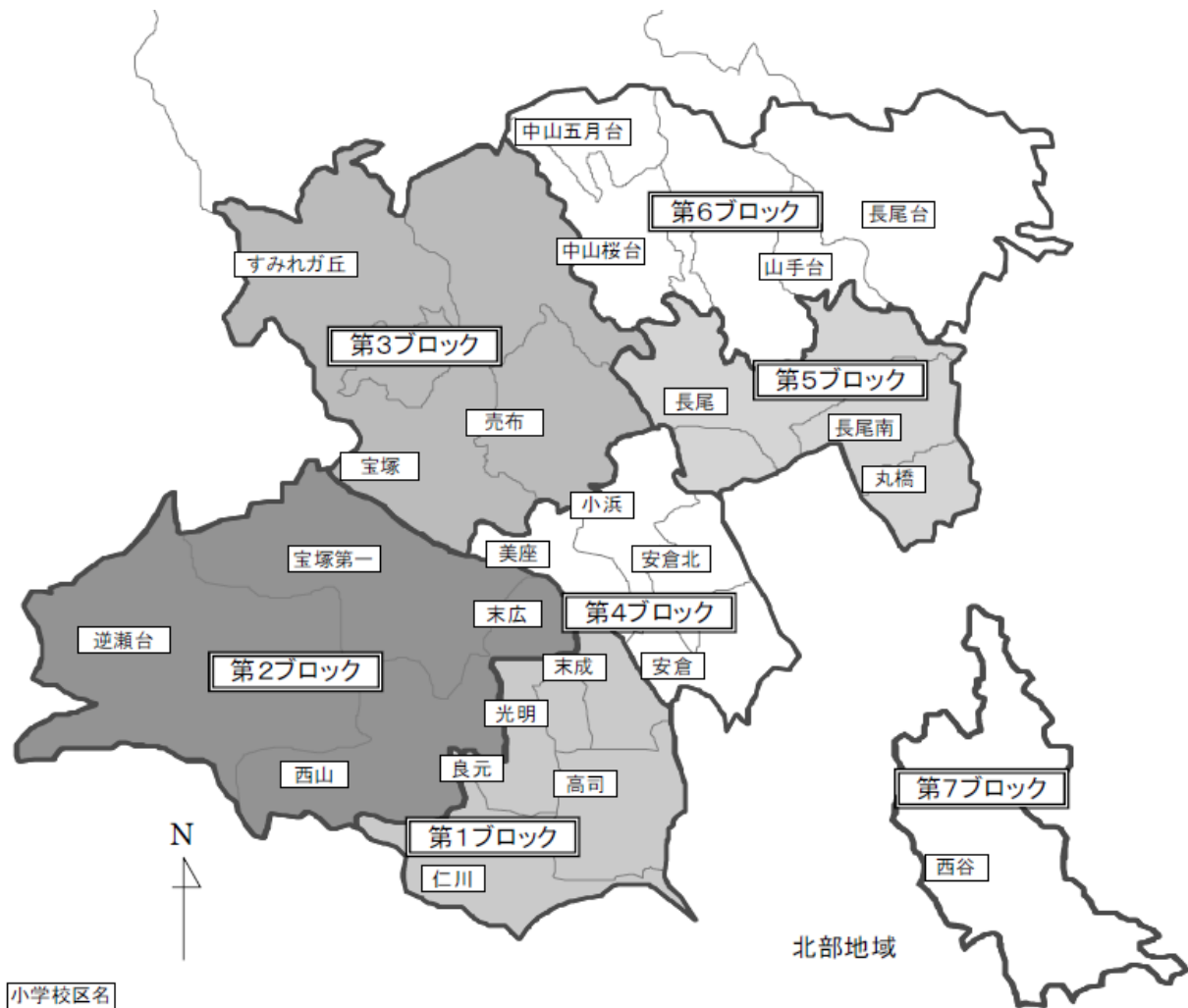
【参考】

ブロック別要介護・要支援認定率の推移



注：第2号被保険者を含まない

ブロックの区分



資料：「宝塚市高齢者福祉計画・介護保険事業計画」第5期・6期・7期素案

5. 環境関連データ

(1) 地域の環境・景観状況

	地区	位置	面積
地区計画 都市計画特定地区	青葉台	青葉台1丁目、2丁目、逆瀬台6丁目の各一部	約 10.9ha
地区計画	逆瀬台	逆瀬台3丁目、4丁目の各一部、5丁目、6丁目の一部	約 29.1ha
	ゆずり葉台	ゆずり葉台2丁目、3丁目の各一部	約 11.5ha

概 要

		青山台	逆瀬台	ゆずり葉台
地区計画 (都市計画)	・建築物の用途制限	●	●	●
	・建築物の容積率の最高限度		●	●
	・建築物の建ぺい率の最高限度		●	●
	・建築物の敷地面積の最低限度	●	●	●
	・建築物の高さの最高限度		●	●
	・建築物等の形態又は意匠の制限		●	
	・垣又はさくの構造の制限		●	●
	・建築物の壁面の位置の制限			●
景観計画特定地区 (景観法・宝塚市都市景観条例)	・屋根及び外壁の色彩	●		
	・敷地の緑化	●		
	・擁壁の構造や位置	●		
	・垣、棚の構造又は位置	●		
地区まちづくり ルール (宝塚市開発まちづくり条例)	・区画の分割制限	●		
	・門扉等の構造	●		
	・擁壁からのはね出し等の制限	●		
	・雨水排水の適切な処理	●		
	・門灯等の設置と夜間照明	●		

(2) 街路灯（防犯灯）設置数：832 基

資料：2017年9月11日現在

(3) 空き家に関するデータ

水道閉栓件数 133 件 水道閉栓件数資料：2017年12月11日現在（まち協集計）

※参考 全市：空き家戸数 11,820 戸、空き家率：10.4%

空き家戸数・空き家率出典：「住宅・土地統計調査」2013年現在

6. 自治会

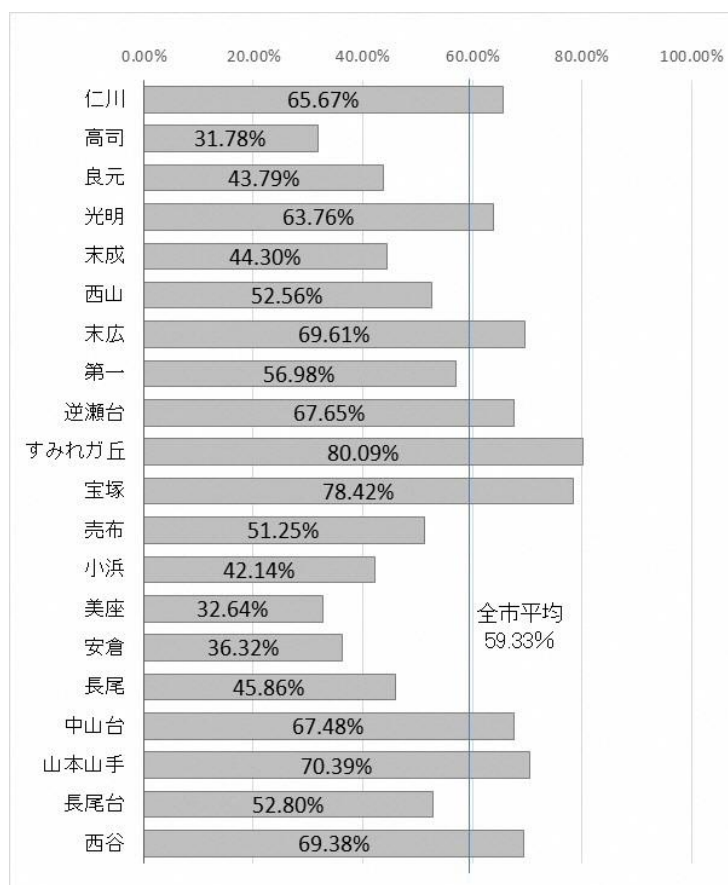
(1)自治会加入世帯数：2,802 世帯

名 称	加入世帯数	名 称	加入世帯数
逆瀬川グリーンハイツ自治会	323	阪急青葉台自治会	310
逆瀬川マンション自治会	166	阪急逆瀬台マンション自治会	83
逆瀬台自治会	758	光ガ丘自治会	426
逆瀬台2丁目自治会	81	宝梅園団地自治会	152
逆瀬台住宅管理組合	120	ゆずり葉台自治会	91
宝塚西山住宅自治会	100	阪急逆瀬台アヴェルデ自治会	192

注：市に届出がある自治会の世帯数 2018年3月1日現在

(2)自治会加入率：67.65% 参考：全市平均：59.33%

【参考】各まちづくり協議会の自治会加入率



注：上記表中の世帯数は、市統計資料の住民基本台帳集計に基づき算出。

まち協自治会加入率＝市に届出があるまち協エリアの自治会の世帯数／世帯数（2018年3月末日現在）

※全市平均は、市統計資料の推計人口、世帯数に基づき算出（2017年6月1日現在）

7. 団体等

(1)活動団体

団体名
スポーツクラブ 21 ゆずり葉
老人会
子ども会
民生委員・児童委員
逆瀬台小学校 PTA
光ガ丘中学校 PTA
青少年育成市民会議
青少年補導委員
人権啓発推進委員会
各種グループ

(2)連携・協働事業所等

団体名
逆瀬台小学校
光ガ丘中学校
宝塚高等学校
宝塚西高等学校
逆瀬台郵便局
NPO法人きらり
宝塚市社会福祉協議会逆瀬台地区センター
せいいい逆瀬台デイセンター
宝塚エデンの園
宝塚栄光園
宝塚自動車
リッツネス逆瀬台
リッツ介護タクシー
あゆみ建築
商店街
アヴェルデ・逆瀬台マンション・逆瀬台センター

8. 地域資源関連データ

(1) 施設等

地域交流施設		逆瀬台小学校コミュニティルーム 光ガ丘自治会館、青葉台逆瀬台自治会館
教育施設		逆瀬台小学校 光ガ丘中学校 宝塚高等学校 宝塚西高等学校
児童施設	児童育成会	逆瀬台小学校地域児童育成会
	児童館	野上児童館（野上 2 丁目）
福祉施設	高齢者施設 （入所・通所）	宝塚栄光園（特別養護老人ホーム、短期入所） 宝塚エデンの園 せいれい逆瀬台デイセンター 茶話本舗デイサービス花信風・青葉台
	障がい者施設 （入所・通所）	宝塚栄光園
	市施設	逆瀬川地域包括支援センター（中州 1 丁目）
	市社協	宝塚市社会福祉協議会逆瀬台地区センター
スポーツ施設		
商業施設		
歴史・文化施設		

(2) 公園・緑地リスト、面積

種別	正式公園名称	所在（地番）	公園面積（㎡）
街区公園	白瀬川第 3 公園	逆瀬台 1 丁目 3 番 350	1,042
	白瀬川第 1 公園	逆瀬台 1 丁目 3 番 356	334
	白瀬川第 2 公園	逆瀬台 1 丁目 3 番 367	321
	逆瀬台 1 丁目公園	逆瀬台 1 丁目 3 番 370	474
	逆瀬台 1 丁目第 2 公園	逆瀬台 1 丁目 3 番 756	6,383
	逆瀬台 2 丁目公園	逆瀬台 2 丁目 3 番 374	638
	逆瀬台 3 丁目公園	逆瀬台 3 丁目 3 番 476	1,447
	逆瀬台 3 丁目第 2 公園	逆瀬台 3 丁目 3 番 742	916
	逆瀬台 4 丁目公園	逆瀬台 4 丁目 5 番 288	4,045
	逆瀬台 5 丁目第 2 公園	逆瀬台 5 丁目 2 番 160	1,242
	逆瀬台 5 丁目第 1 公園	逆瀬台 5 丁目 2 番 175	1,143
	逆瀬台 5 丁目第 3 公園	逆瀬台 5 丁目 2 番 27	717

種別	正式公園名称	所在（地番）	公園面積（㎡）
	逆瀬台 6 丁目公園	逆瀬台 6 丁目 3 番 547	1,917
	光ガ丘公園	光ガ丘 1 丁目 13 番 1	816
	光ガ丘 1 丁目公園	光ガ丘 1 丁目 14 番 360	203
	光ガ丘 2 丁目公園	光ガ丘 2 丁目 13 番 289	3,741
	ゆずり葉第 2 公園	小林字西山 20 番 123	1,913
	ゆずり葉第 1 公園	小林字西山 20 番 143	2,142
	ゆずり葉第 3 公園	小林字西山 28 番 32	1,943
	西山第 1 公園	青葉台 1 丁目 25 番 192	515
	青葉台第 1 公園	青葉台 1 丁目 6 番 251	909
都市緑地	ゆずり葉緑地	小林字西山地先	17,698
計			50,499

資料：2017 年 11 月末現在

(3) 事業所数の推移

		農林漁業	建設業	製造業	電気・ガス・ 熱供給・水道 業	情報通信業	運輸業、郵 便業	卸売業、小 売業	金融業、保 険業
2009年	件数	0	6	0	0	0	0	18	0
	構成比	0.0%	6.8%	0.0%	0.0%	0.0%	0.0%	20.5%	0.0%
2014年	件数	0	6	0	0	1	0	18	0
	構成比	0.0%	6.8%	0.0%	0.0%	1.1%	0.0%	20.5%	0.0%
	増減率	—	0.00	—	—	—	—	0.00	—
	対全市比	0.0%	1.3%	0.0%	0.0%	1.9%	0.0%	1.3%	0.0%

		不動産業、 物品賃貸業	学術研究、 専門・技術 サービス業	宿泊業、飲 食サービス 業	生活関連 サービス業、 娯楽業	教育、学習 支援業	医療、福祉	複合サービ ス事業	サービス業 (他に分類さ れないもの)	総 数 (全産業)
2009年	件数	18	8	5	6	6	13	1	7	88
	構成比	20.5%	9.1%	5.7%	6.8%	6.8%	14.8%	1.1%	8.0%	100.0%
2014年	件数	19	7	5	6	5	17	1	3	88
	構成比	21.6%	8.0%	5.7%	6.8%	5.7%	19.3%	1.1%	3.4%	100.0%
	増減率	0.06	-0.13	0.00	0.00	-0.17	0.31	0.00	-0.57	0.00
	対全市比	3.0%	3.2%	0.7%	1.1%	1.4%	2.2%	3.7%	0.9%	1.5%

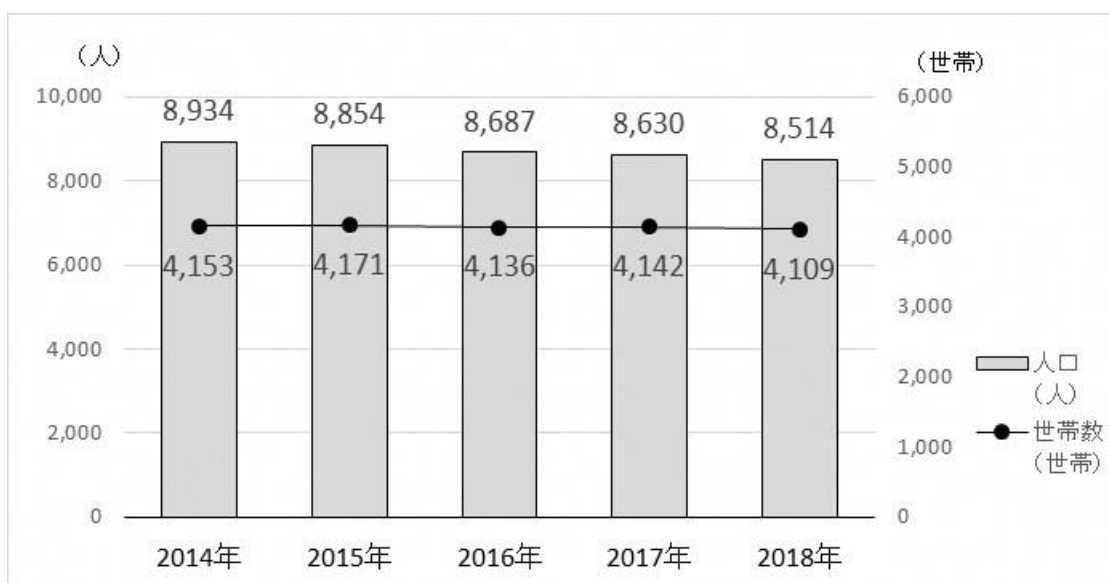
資料：各年 経済センサス (町丁目集計)

9. ご要望のあったデータ

10. 追加データ

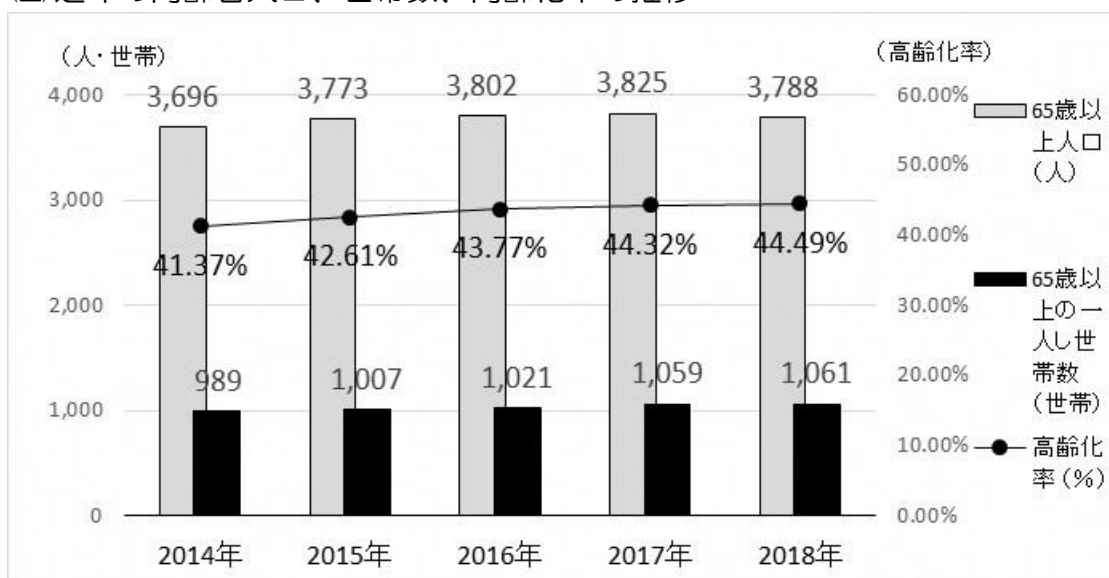
1. 人口・世帯構成

(1) 近年の人口、世帯数の推移



各年 3 月末日現在 住民基本台帳（まち協別集計）

(2) 近年の高齢者人口、世帯数、高齢化率の推移



各年 3 月末日現在 住民基本台帳（まち協別集計）