

iOS 版
Android 版

インストール動画はこちらをご覧ください ▶



詐欺バスター Lite インストール手順

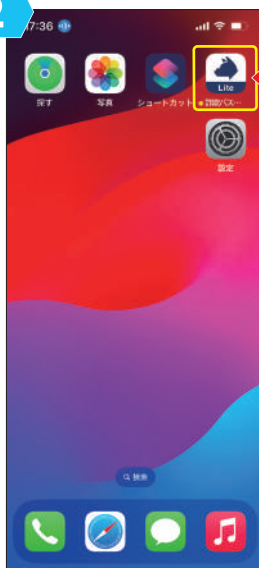
iOS 版

1



QR コードからサイトにアクセスし
トレンドマイクロ詐欺バスター Lite
アプリをインストールしてください

2



アプリを
起動します。

3



上記の内容を確認し、
同意できる場合
チェックを入れ、
[利用を開始] をタップ。

4



[許可] をタップ。

5



内容を確認し、
[設定を開く] を
タップ。

6



[詐欺バスター Lite]
を有効にします。

7



有効化したら、
左上の「詐欺バスター Lite」
と書かれた矢印をタップして、
アプリに戻ります。

8



以上で設定が完了です。



QRコードからサイトにアクセスし
トレンドマイクロ詐欺バスター Lite
アプリをインストール、起動します

上記の内容を確認し、
同意できる場合**チェック**を入れ、
[利用を開始]をタップ。

[許可]をタップ。

[許可]をタップ。



[詐欺バスター Lite]を選択して、
[デフォルトに設定]をタップ。

[許可]をタップ。

[許可]をタップ。

以上で設定が完了です。

推奨設定

有効にすると
メッセージが
ポップアップします

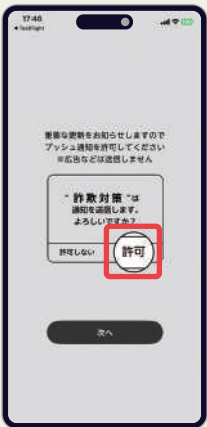


[国際電話番号]を
有効にします。

[ブロック]を
タップ。

iPhone (iOS) の場合

① 通知の許可



プッシュ通知の「許可」をタップして、画面の案内に従って利用規約を同意

② チュートリアルを確認



「次へ」ボタンでチュートリアル画面を確認し、「利用を開始する」をタップ

③ 詐欺対策アプリを有効化



ホーム画面の「電話アプリの設定」をタップ

「有効化する」をタップして、ポップアップが表示されたら「OK」をタップ

④ 電話アプリの設定



iPhoneのホーム画面より「設定」>「アプリ」>「電話」>「着信拒否設定と着信ID」から「詐欺対策」を有効にする

⑤ 遮断設定を有効化



「要注番号からの着信を遮断する」を有効にして画面の案内に従って更新を完了する

設定終了

Android の場合

① 通知の許可



通知の「許可」をタップ

② チュートリアルを確認



ボタンタップまたはスワイプでチュートリアルを確認し、「アプリをはじめる」をタップ

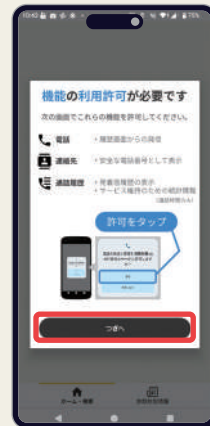
③ ユーザーデータ取得・利用規約の同意



一番下までスクロールして「同意する」をタップ

内容を確認したら「同意して始める」をタップ

④ 権限を許可



「つぎへ」をタップして画面の案内に従って「電話の発信と管理」「通話履歴へのアクセス」「連絡先へのアクセス」の「許可」をタップ

⑤ デフォルトの発信者番号/迷惑電話アプリに設定



「つぎへ」>「詐欺対策 by NTTタウンページ」を選択し、「デフォルトに設定」をタップ

⑥ デフォルトの通話転送アプリに設定



「設定する」>「詐欺対策 by NTTタウンページ」を選択し、「デフォルトに設定」をタップ

設定終了



山本交番だより

宝塚警察署
山本交番
令和8年5月号

暴力団等の不当要求を許さない!



暴力110番 ヤクザゼロ
0120-20-8930
（公防）暴力団対策市民センター
078-362-8930

行政対象暴力及び企業対象暴力対策の推進

～暴力団を始めとする反社会勢力の動きを封じ込めよう～

行政機関や企業に対する暴力団などによる違法・不当な行為を「行政対象暴力」「企業対象暴力」といいます。

不当な要求に屈しないために、組織的な対応体制を確立しましょう。

《相談先》 暴力110番 ヤクザゼロ 0120-20-8930。

消費者月間における生活経済事犯被害の未然防止対策の推進

悪質な水道工事業者や訪問購入業者など悪質商法の被害に遭わないための防犯ポイント

- う うまい話を信用しない!
- そ そうだんする!
- つ つられて返事をしない!すぐに契約しない!
- き きっぱり!はっきり!断る!



《相談先》 少しでも「不安」を感じたら、その場で契約せずに迷わず相談 警察相談専用電話 #9110

自転車の安全利用

自転車は子どもから高齢者まで手軽に利用できる便利な乗り物ですが、交通ルールを守るなければ、重大な交通事故の原因となる危険な乗り物にもなります。

交通ルールを守って安全に利用しましょう。

1

車道が原則、左側を通行 歩道は例外、歩行者を優先

自転車は車の仲間なので、車道を走らなくてはなりません。
車道の左側を走りましょう。
ただし、例外として、歩道を走ってもいい場合があります。

例 外

- 歩道に
この標識・標示が
あるとき



標識がないときでも

- 13歳未満の子ども
- 70歳以上の方
- 身体の不自由な方
- 車道を通ると危ないとき

2

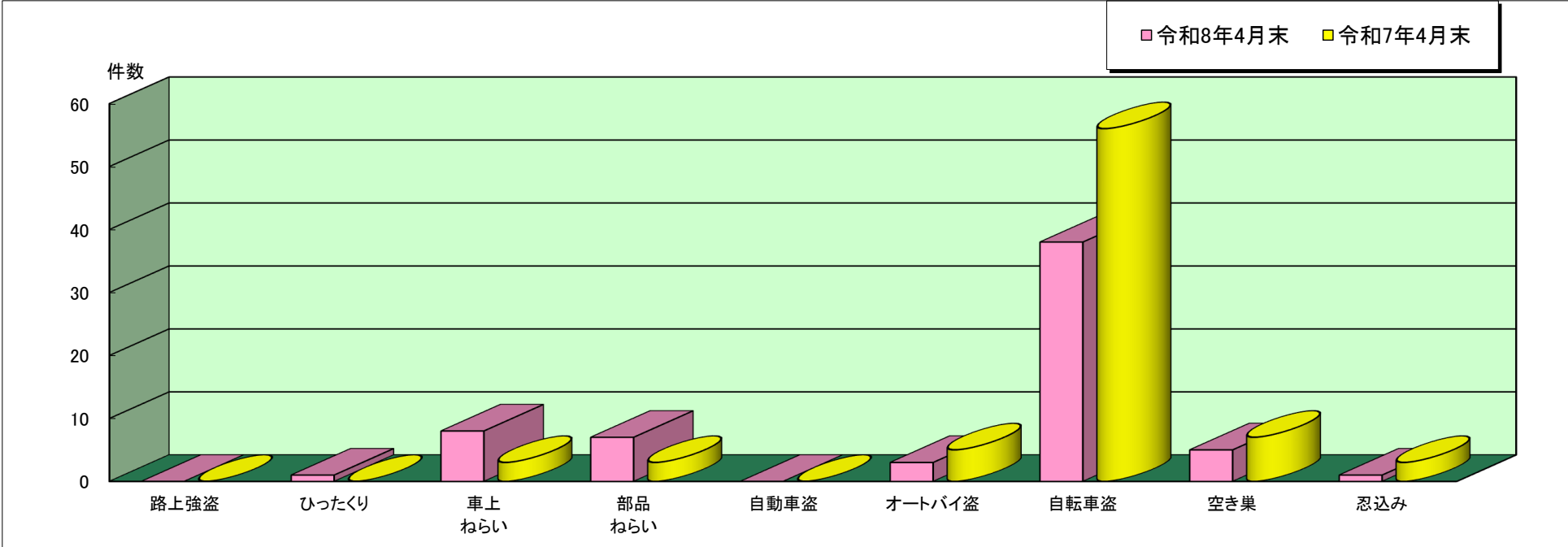
交差点では信号と一時停止を守って、安全確認

「止まれ」の標識や、道路に「止まれ」と書いてある場所では、必ず止まって左右の安全確認をしましょう。
標識などがなくても、見通しの悪い場所では、徐行して左右の安全確認をしましょう。

宝塚 警察署管内主な刑法犯罪認知状況

令和8年4月末

	刑法犯 総数	合計	主な刑法犯罪								
			路上強盗	ひったくり	車上 ねらい	部品 ねらい	自動車盗	オートバイ盗	自転車盗	空き巣	忍込み
令和8年 4月末(件)	334	63	0	1	8	7	0	3	38	5	1
令和7年 4月末(件)	295	77	0	0	3	3	0	5	56	7	3



この表は、宝塚警察署で認知(発生場所不明等も含む)した事件を集約しています。

※ 本資料の件数は、月末における速報数です。



ご存じですか？ 自転車の歩道通行ルール



2026年4月1日から青切符による自転車の取締りが始まります！

自転車は車道通行が原則ですが、次のような道路標識・道路標示がある歩道は、普通自転車で通行することができます。



「普通自転車歩道通行可」
の道路標識・道路標示

この標識標示がある歩道は、
例外的に自転車で通ることが
できます。

ただし、どんな走り方でも
いいわけではありません。



歩道を通行する時のルール（原則）

- ① 通行できるのは**普通自転車だけ**
車体の大きさが長さ190cm、幅60cmを超えない
などの一定の基準を満たすもの
※タンDEM自転車や牽引自転車等はダメ
- ② **車道寄り**を通行
歩道の中央から車道寄りの部分を通行してください
- ③ 通行する速度は**徐行**
徐行とは、すぐに止まれる速度のことです
- ④ **歩行者を優先**
歩行者の通行を妨げそうなときは、必ず「一時停止」
してください ※ベルを鳴らして避けてもらうのはダメ

上記①～④に違反した場合

※2026年4月1日から

- ①、②：通行区分違反（反則金 6,000円）
- ③、④：歩道徐行等義務違反（反則金 3,000円）

また、道路標識・道路標示がない歩道でも、次のようなときは、普通自転車で通行することができます。

このような方が運転するとき

70歳以上の方

一定の身体障害を
有する方



13歳未満の方



やむを得ないと認められるとき

道路工事や連続した駐車車両等のため
車道の左側を通行することが難しいとき



著しく自動車の交通量が多い、
車道の幅が狭いなど、
通行すると事故の危険があるとき

子どもや高齢者等は、
無理して車道を
走らないで！

宝塚交通事故三白書

宝塚警察署

(令和8年3月末)

1 交通事故発生状況

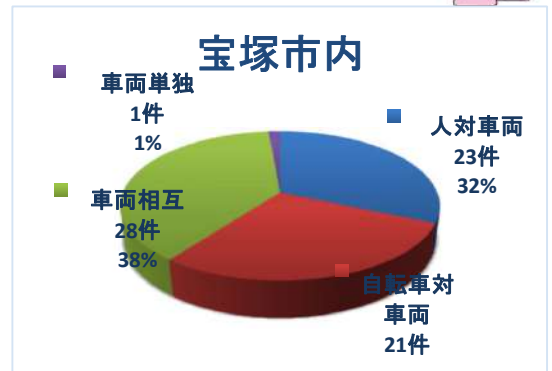
	人身事故件数		死者		傷者		重傷		物損事故	
	件数	増減数	件数	増減数	件数	増減数	件数	増減数	件数	増減数
県下	3,296	-104	32	9	3,812	-220	213	20	33,856	1084
市内	95	32	0	-1	102	29	6	4	1,186	97
		2.0%		0.4%		1.9%		1.7%		3.4%



※%は県下の件数のうち宝塚市内の割合を表す

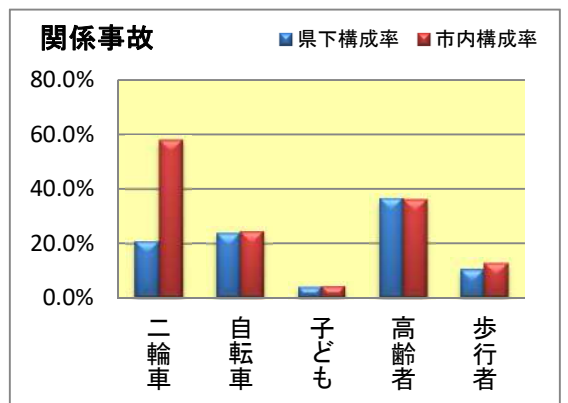
2 事故類型別人身事故発生状況

区分	件数	死者	傷者	構成率	県下構成率
人対車両	23	0	24	24.2%	14.4%
自転車対車両	21	0	24	22.1%	22.3%
車両相互	50	0	35	52.6%	61.3%
車両単独	1	0	1	1.1%	2.1%



3 関係人身事故発生状況

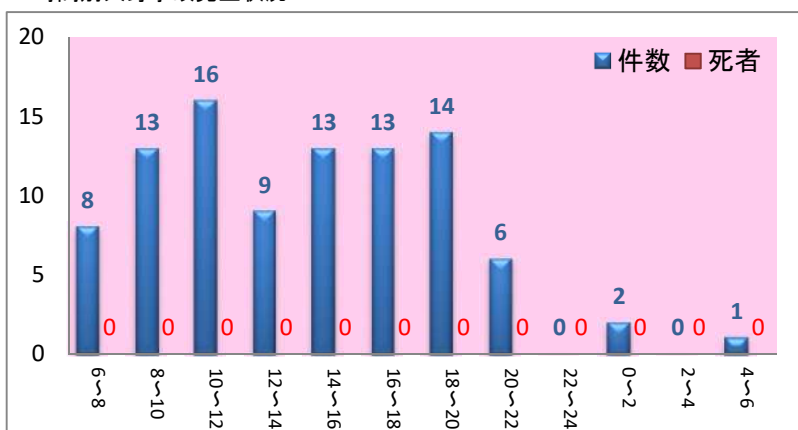
区分	件数	死者	傷者	構成率	県下構成率
二輪車の事故	55	0	56	57.9%	20.8%
自転車の事故	23	0	24	24.2%	23.5%
子どもの事故	4	0	4	4.2%	3.8%
高齢者の事故	34	0	34	35.8%	36.3%
歩行者の事故	12	0	13	12.6%	10.3%



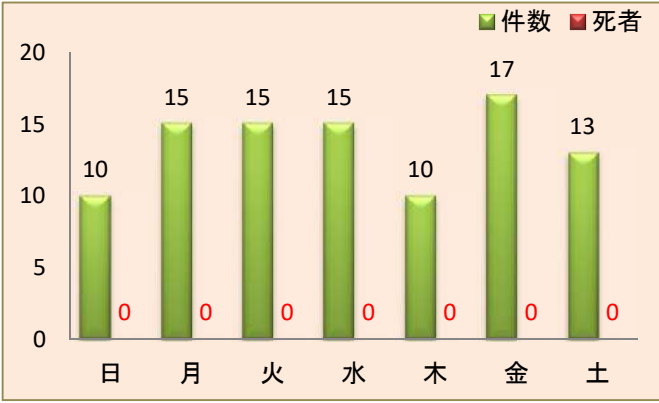
※ 構成率は全発生件数に対する割合である。 ※「子ども」とは、中学生以下を年齢に関係なく、子どもに分類する。

※ 関係事故とは、第1当又は第2当に関係した事故をいい、死傷者数は、交通事故の死傷者の中で、それぞれの区分に該当する死者、傷者を集計している。

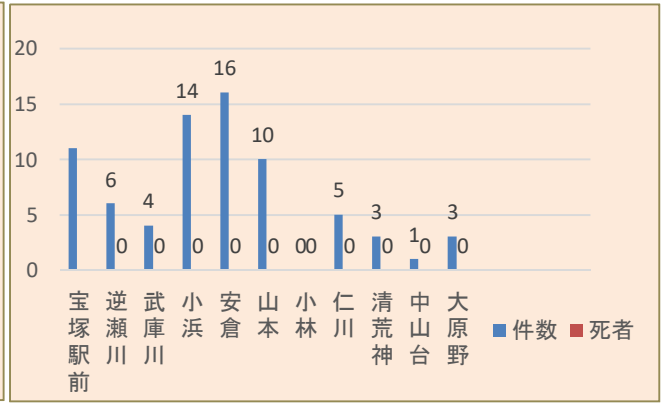
4 時間別人身事故発生状況



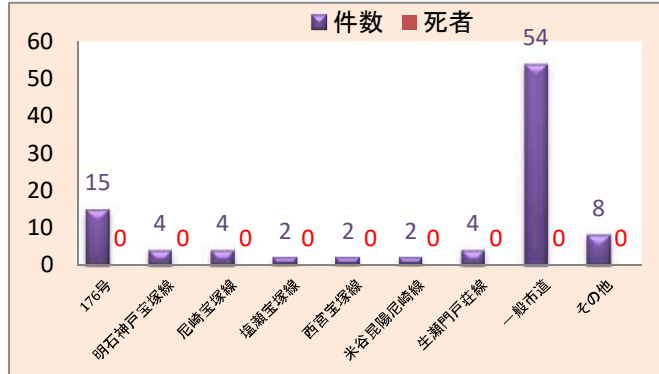
5 曜日別人身事故発生状況



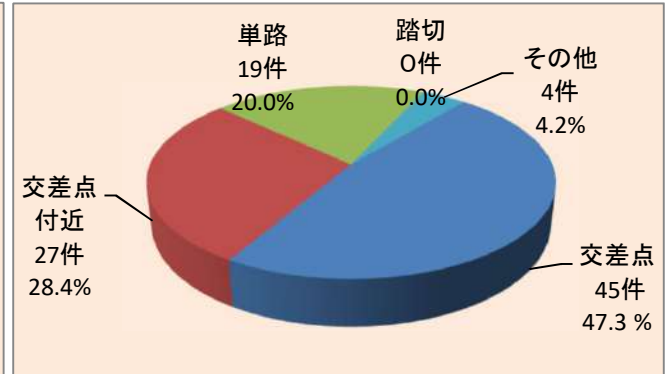
6 交番別人身事故発生状況



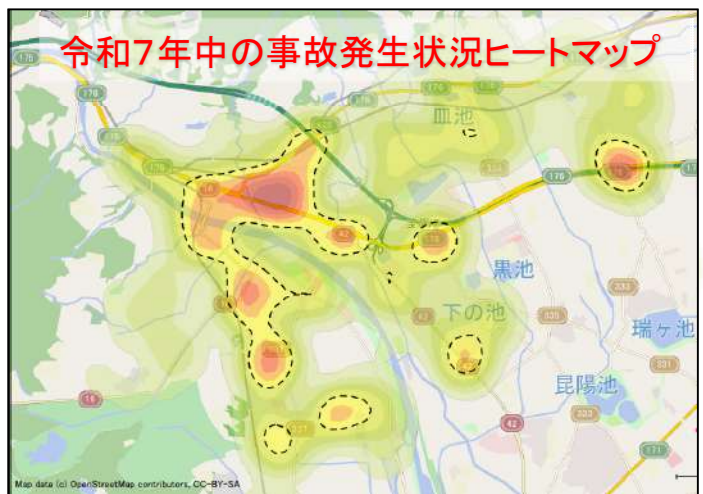
7 路線別人身事故発生状況



8 道路形態別人身事故発生状況



2025年 宝塚市内での交通死亡事故	
1	○ 2月24日 午後6時ころ 市道上 ○ 川面3丁目 ○ 普通乗用車と横断歩行者
2	○ 4月17日 午後6時ころ 市道上 ○ 山本中3丁目 ○ 軽四貨物車と横断歩行者
3	○ 9月1日 午後10時ころ 県道上 ○ 中州1丁目 ○ 一般原動機付自転車と普通乗用車



“横断歩道合図アイズ00!!!” 手と目で合図!
運動プラス”実施中!
 兵庫県警察交通企画課の SNS公式アカウントもチェック!
 「横断歩道合図(アイズ)運動」と「横断歩道手前減速運動」を総称して「横断歩道合図(アイズ)運動プラス」を展開しています!

歩行者
 信号機のない横断歩道では、手を挙げるなどして運転手に横断を合図をする。

歩行者およびドライバー
 歩行者、ドライバー双方が視線を合わせる、いわゆるアイコンタクトを行う。

ドライバー
 横断歩道手前のダイヤマークであらかじめ速度を落とし、歩行者がいる場合は確実に一時停止する。

歩行者に対し、横断を促す合図をする。

歩道を通行する時のルール（原則）

- 通行できるのは普通自転車だけ**
 車体の大きさが長さ190cm、幅60cmを超えないなどの一定の基準を満たすもの
 ※タンDEM自転車や牽引自転車等はダメ
- 車道寄りを通行**
 歩道の中央から車道寄りの部分を通行してください
- 通行する速度は徐行**
 徐行とは、すぐに止まれる速度のことです
- 歩行者を優先**
 歩行者の通行を妨げそうなときは、必ず「一時停止」してください
 ※ベルを鳴らして避けてもらうのはダメ

上記①～④に違反した場合 ※2026年4月1日から
 ①, ②: 通行区分違反 (反則金 6,000円)
 ③, ④: 歩道徐行等義務違反 (反則金 3,000円)

危険

危険

危険

危険

危険

危険

危険

危険

新たな特殊詐欺の手口に注意！

～「メール110番へ身分証の画像を送れ」は詐欺～

～手口の紹介～

警察官等をかたり

- ・あなたが捜査対象になっている。
- ・警察のメール110番に身分証の画像を送ってください。



等と電話やメールで身分証の画像を求める手口です

～防犯ポイント～

- 警察官がメールで身分証の画像を求めることはありません。
- 警察官から身分証の画像送信を求められれば詐欺を疑い、最寄りの警察署へ通報して下さい。



～最新の防犯情報を入手しましょう～



兵庫防犯ネット＋
県下の情報など配信中！



X（旧ツイッター）で配信している
防犯情報はコチラ



危険

危険

危険

危険

危険

危険

危険

危険

携帯電話への詐欺電話に要注意!



I 警察官をかたるオレオレ詐欺

1

警察官を騙り、
「あなた名義の口座や携帯電話が犯罪に使われている」
「●●県警に出頭して」（遠方であることが多い）
「出頭できないなら通信アプリで取り調べを行う」
などと電話があり、通信アプリでのやりとりを指示される。

※ 本物の警察だと信じ込ませるため、ビデオ通話で二セの警察手帳や逮捕状を示してくる場合もある。



2

「あなたに逮捕状が出ている」
「口座のお金の流れを調べる必要がある」
「保釈金を支払えば逮捕されない」
などと言われ、



- ATMやインターネットバンキングで指定口座に送金させる
- 現金を郵便ポストや玄関付近に置かせる
- 金塊を購入し、玄関付近に置かせる

などの方法により現金等をだまし取られるもの。



※ 警察官が業務で通信アプリを利用したり、現金の送金等を指示することはありません。

II 未納料金名目の架空料金請求詐欺

1

電話会社等を騙り、
「サイトの登録料が1年分未払いになっている」
「今日中に支払わないと裁判になる」
「〇〇万円をATMで支払って」
「救済制度があるので、支払った額の95%は返金される」
などと電話があり、ATMやインターネットバンキングで指定口座に送金するよう指示され、現金等をだまし取られるもの。

2

その後も
「ほかにも未払いがある」
「あなたの携帯電話がウイルスに感染していて、被害者が多数いる」
「サイバー保険に加入したほうがいい」
などと言われて、犯人からの送金の指示が続く場合もある。

知らない人から「お金の振込・支払い」について
電話があれば、詐欺を疑いましょう。



「ひょうご防犯ネット+ (プラス)」で県下の特殊詐欺情報や犯罪情報を配信中!
右の二次元コードからインストールできます。

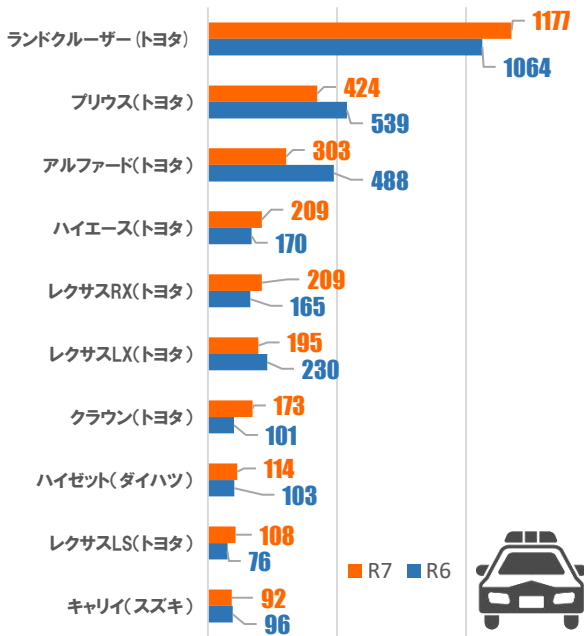


自動車盗難被害が多い 車種と場所を知っていますか？

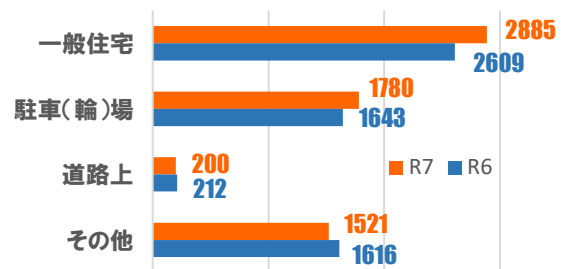
現状

令和7年中の自動車盗難発生件数は
全国で**6,386**件、兵庫県内で**118**件

車種別件数(全国)



場所別件数(全国)



一般住宅での被害が最も多く、
割合も過去最も高い割合となっています。

施錠状態(全国)

盗難被害の**77.8%**が「キーなし」での被害

※「キーなし」とは、エンジンキーがイグニッションスイッチに差し込まれておらず、運転席若しくはその周辺にも放置されていないもの。

被害防止ポイント

盗難防止装置の活用

ハンドルロックやホイールロックなどの固定器具、警報装置、GPS追跡装置等を複合的に活用することが効果的です。



鍵の適切な保管

スマートキーは玄関先に置かずに、電波を遮断できるケースに入れて保管しましょう。



自宅駐車場への対策・防犯設備が充実した駐車場の利用

自宅駐車場で最も盗難被害が発生していることから、センサーライトや防犯カメラ、車止めポール等を設置しましょう。また自宅以外の駐車場を利用する場合は見通しが良く、防犯カメラや照明等の防犯設備が充実し、管理された駐車場を利用しましょう。車種を特定させないために自動車用ボディカバーも有効です。



生活道路[※]における自動車の法定速度が引き下げられます!!

※ここでいう「生活道路」とは、主に地域住民の日常生活に利用されるような、中央線などがない道路のことです。

令和8年9月1日
改正道路交通法施行令施行

60 km/h



30 km/h



▼ 以下の道路における自動車の法定速度は引き続き60km/hです ▼

1 道路標識又は道路標示による中央線又は車両通行帯が設けられている一般道路



2 道路の構造上又は柵その他の工作物により自動車の通行が往復の方向別に分離されている一般道路



3 高速自動車国道のうち、本線車道並びにこれに接する加速車線及び減速車線以外のもの

4 自動車専用道路



◆道路標識又は道路標示により最高速度が指定されている道路では、その速度が最高速度となります。例えば、道路標識により最高速度が40km/hと指定されている生活道路では、最高速度は30km/hではなく40km/hとなります。

◆決められた速度の範囲内であっても、道路や交通の状況、天候や視界などをよく考えて、安全な速度で走りましょう。

警察庁・都道府県警察

兵庫県薬物乱用
対策推進会議
マスコットキャラクター
まやタン



No!! と言える

ゆうき

こころ

勇気

と心

を持とう!



令和6年12月12日より

大麻の施用(使用)罪...7年以下の拘禁刑

が適用され、処罰の対象となりました。

誘われて

興味本位では

ほんま、カッコ悪い!!

» 大麻は無害だと思いませんか? 誤解です!!



全部ウソ!!!



断る時は

- point 01 ハッキリ断る!!
- point 02 その場から離れる!
- point 03 近づかない!

» あなたは大麻に誘われた時、人に流されず断れますか?



みんなやってんで
他人事じゃない。あなたもターゲットに!?

なァー一緒にやる? 友達やん!

嫌なこと忘れられるで

一緒にやらん? おもんない

タバコより体に悪くないねんで

一回だけやったら大丈夫!!



兵庫県薬物乱用防止
PR大使 VTuber
九十九みな

兵庫県 兵庫県薬物乱用対策推進会議
兵庫県薬物乱用防止指導員協議会
各地区薬物乱用防止指導員協議会

監修 兵庫県薬物乱用防止PR大使VTuber 九十九みな

問い合わせ先

兵庫県保健医療部薬務課
TEL 078-362-3270(直通)
MAIL yakumuka@pref.hyogo.lg.jp

写真 厚生労働省提供

07保P2-085A4

兵庫県薬物乱用
防止PR大使

九十九みな
Tsukumo Mina!

オーバードーズ(OD)に 頼りがちなあなたへ!

オーバードーズ...過剰摂取

中学生の
約55人に1人が
過去1年以内に

市販薬の乱用
OD
オーバードーズ

したことが
あると
回答しました。

※飲酒・喫煙・薬物乱用についての全国中学生意識・実態調査(2024年)



最近、皆さんのような若い人たちを中心に
市販薬のオーバードーズ(OD)が増えてて
社会問題になってるんよ

なんでODしたらあかんの?



本来の目的以外に過量服薬することって
立派な薬物乱用になるんよ。
実際、ODによる急性薬物中毒で
救急車で運ばれたり、死亡する事例もあって
ものすごい危険な行為なんやで!

でも...やりたくてやってるんちゃうし!



そう、やんね...。誰も好きでやってるんや
ないよね。悩みや不安、つらい気持ちがある中
一人で頑張ってきたんやんね。

だからこそ!ODしてしまう
あなたに伝えたい。



もう、あなたは充分一人で頑張ってきたよ!
つらいかもしれない!
話したくないかも知れない!
やけど...ほんの少し、勇気を出して...
あなたの声を
聴かせてほしい!



あなたの声を 聴かせて下さい

解決にはとても時間がかかる
かも知れません。

それでも

勇気を振りしぼり
心に抱えている
生きづらさについて

信頼できる人や相談窓口
に話してほしいです。

◆身近な人

家族

友達

先生

◆行政の相談窓口

兵庫県保健医療部薬務課

TEL 078-362-3270(直通)
MAIL yakumuka@pref.hyogo.lg.jp

あなたの声を
聴かせてください。
御相談は...

▼ひょうごっ子悩み相談



ひょうごっ子
(いじめ・体罰・子ども安全・不登校)
相談24時間ホットライン
TEL 0120-0-78310
(通話料無料・携帯電話利用可)

▼ひょうご依存症ポータルサイト



専用電話番号
#7330 (なやみされ!)
TEL (078)251-5515



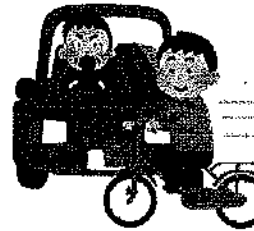
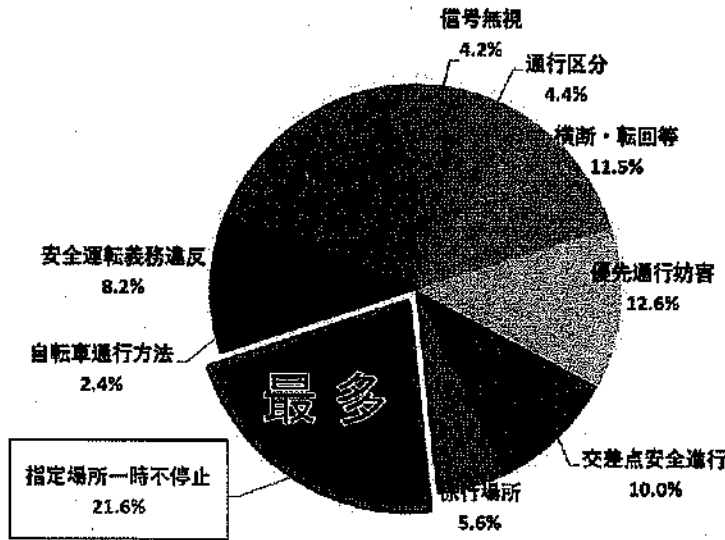
地域安全ニュース

宝塚警察署発行

令和8年
5月

自転車の安全利用の促進

【令和7年中の自転車が第1当事者となる違反別人身事故件数】



違反別	年別	事故件数 令7年
合計		1,185
信号無視		50
通行区分		52
横断・転回等		136
優先通行妨害		149
交差点安全進行		119
徐行場所		66
指定場所一時不停止		256
自転車通行方法		29
安全運転義務違反		97
その他の違反		231

5月は『自転車月間』

- ◇ 自転車活用推進法で5月は『自転車月間』、5月5日は『自転車の日』と定められており、全国各地で自転車に関する様々なイベントなどが行われます。
- ◇ 兵庫県では、毎月2日を『自転車安全利用の日』と定め、自転車の安全で適正な利用について皆さんの理解を深めてもらうこととしています。

自転車の青切符制度の導入

- 16歳以上の者が行った自転車の「反則行為」が対象
- 自転車の交通違反に対しては基本的に「指導警告」を実施
- 交通事故の原因となるような悪質、危険な違反は検挙の対象！



2026年4月1日から
～自転車への青切符の導入！～
交通反則処罰法
対象は16歳以上！
指導警告の使用率
反則金 12,000円

反則金 6,000円

反則金 5,000円

反則金 7,000円

反則金 3,000円

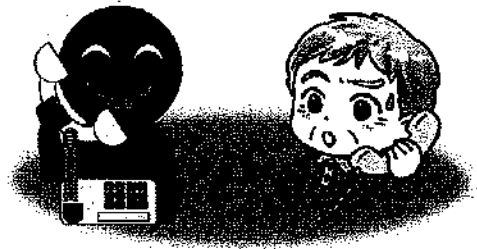
兵庫県警本部 交通課 交通企画課

警察官騙りの詐欺 **急増中**

あなたは知っていますか？

どんな手口？

警察官を名乗って
「あなたの口座が犯罪に使われている」
「あなたの電話が不正に契約された」
等と理由をつけてSNS等へ誘導する



ビデオ通話で、偽物の「警察手帳」や
「逮捕状」を示して不安をあおる



「資産を保護する」「口座を調査する」などと言って、ネット上
バンキング、ATMでの送金を指示する



防犯ポイント！！

CHECK!!

**警察がSNS等で連絡することはありません！
最寄りの警察署等に相談してください！**



宝塚警察署からのお願い

警察では、各ご家庭を訪問し

- 困りごと、意見、要望等の聴取
- お年寄りを中心に特殊詐欺被害防止のための注意喚起
- 非常の場合の連絡先の聴取

を目的として

巡回連絡

を実施しています。

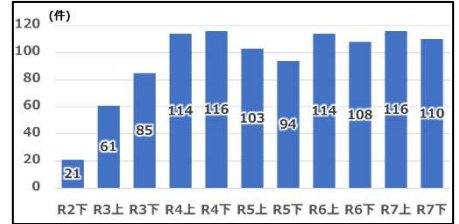
原則、制服姿の交番（駐在所）勤務の警察官が伺います。
突然の訪問で驚かれるかもしれませんが、ご理解、ご協力をお願いします。





ランサムウェア被害多発中!

- 👉 令和7年は国内で**226件**の被害を認知
- 👉 大規模被害も発生し、市民生活に影響



政府広報

で対策情報公開中

政府広報オンライン記事

「ランサムウェア、あなたの会社も標的に? 被害を防ぐためにやるべきこと」

<https://www.gov-online.go.jp/article/202210/entry-10263.html>



政府広報オンライン動画

「中小企業で被害多数ランサムウェア」

<https://www.gov-online.go.jp/useful/202506/video-298784.html>



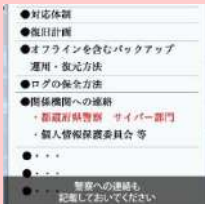
「ランサムウェア対策の基本」

<https://www.gov-online.go.jp/vertical/online/video-478.html>



政府広報公式SNSでも関連動画を公開中

X



https://x.com/gov_online/status/1980906976910467369

Instagram



<https://www.instagram.com/reel/DKiqp1GTUCM/>

サイバー攻撃発生時の調査に関する資料が公開されました

「不正アクセス発生時のフォレンジック調査の有効活用に向けた着眼点」 (個人情報保護法サイバーセキュリティ連絡会)

https://www.ppc.go.jp/files/pdf/260116_forensics_keypoints.pdf



サイバーセンター公式「X」(旧Twitter)

兵庫県警察サイバーセンターではX (旧Twitter) で、サイバー犯罪やサイバーセキュリティの情報をいち早くお届けしています。

https://x.com/HPP_c3division





情報セキュリティ10大脅威2026

IPA（独立行政法人情報処理推進機構）が、情報セキュリティの脅威において、2025年に社会的影響が大きかったトピックスを発表しました。

順位	「組織」向け脅威	「個人」向け脅威（五十音順）
1	ランサム攻撃による被害	インターネット上のサービスからの個人情報への窃取
2	サプライチェーンや委託先を狙った攻撃	インターネット上のサービスへの不正ログイン
(初)3	AIの利用をめぐるサイバーリスク	インターネットバンキングの不正利用（4年ぶり8回目）
4	システムの脆弱性を悪用した攻撃	クレジットカード情報の不正利用
5	機密情報を狙った標的型攻撃	サポート詐欺（偽警告）による金銭被害
6	地政学的リスクに起因するサイバー攻撃（情報戦を含む）	スマホ決済の不正利用
7	内部不正による情報漏えい等	ネット上の誹謗・中傷・デマ
8	リモートワーク等の環境や仕組みを狙った攻撃	フィッシングによる個人情報等の窃取
9	DDoS攻撃（分散型サービス妨害攻撃）	不正アプリによるスマートフォン利用者への被害
10	ビジネスメール詐欺	メールやSNS等を使った脅迫・詐欺の手口による金銭要求

「サイバーはひとつと（じゃない）」



もし被害に遭われた場合は
警察に通報・相談を！！

出典：IPA「情報セキュリティ10大脅威2026」
<https://www.ipa.go.jp/security/10threats/10threats2026.html>

サイバー事案に関する通報等の窓口

<https://www.npa.go.jp/bureau/cyber/soudan.html>



サイバーセンター公式「X」(旧Twitter)

兵庫県警察サイバーセンターではX（旧Twitter）で、サイバー犯罪やサイバーセキュリティの情報をいち早くお届けしています。

https://x.com/HPP_c3division

