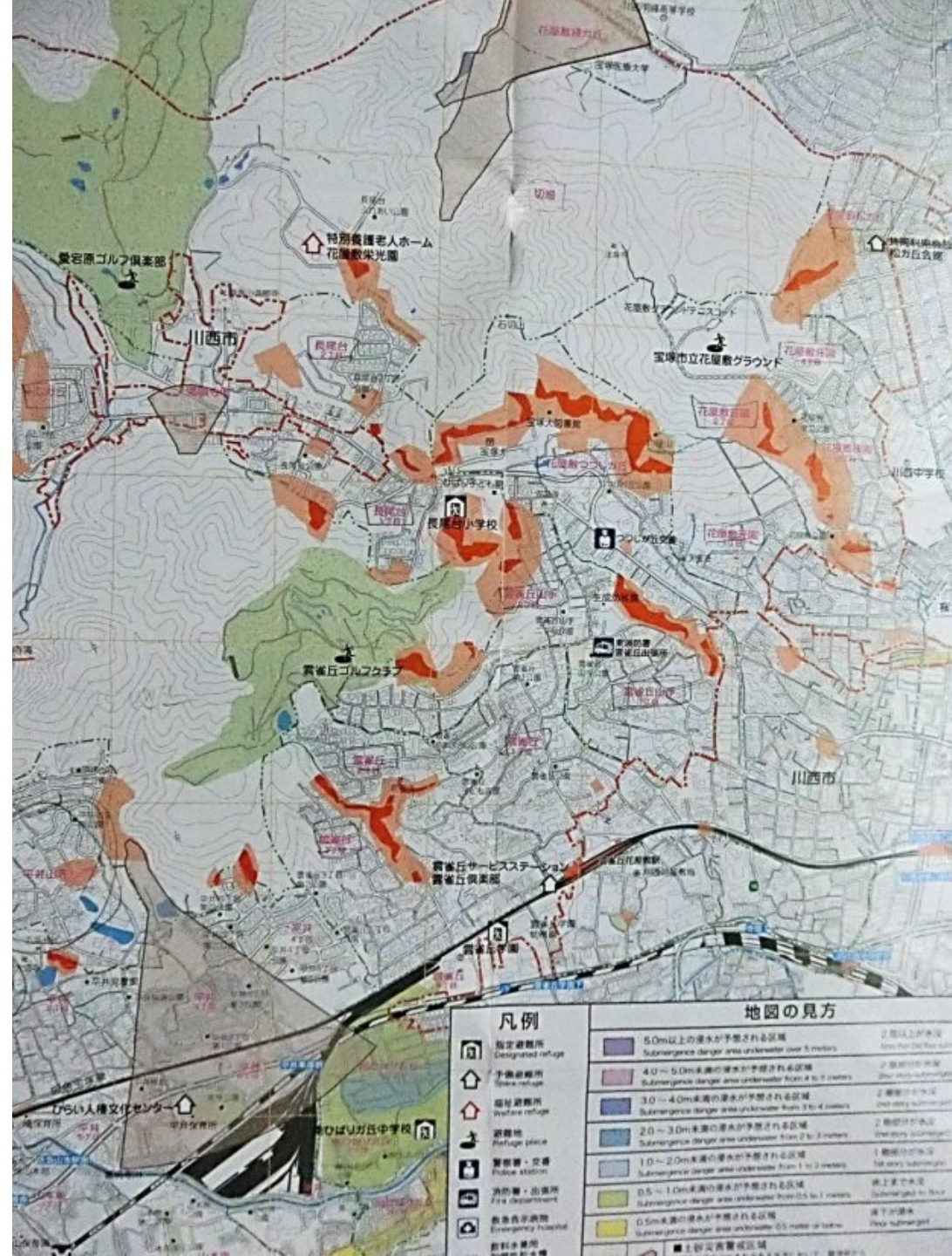


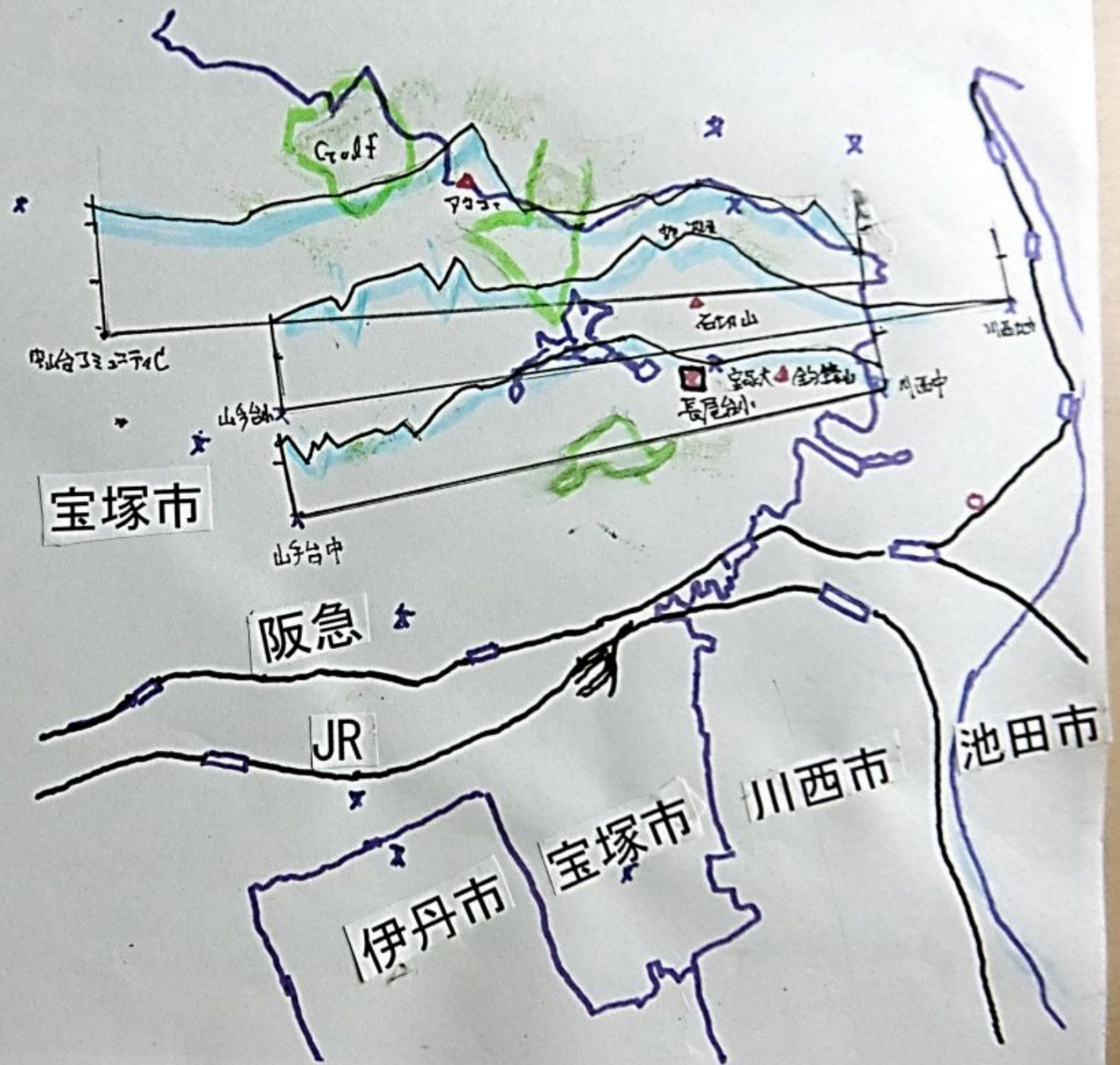
6 地区に起こり得る 災害を知る

2021年7月17日 2:00pm~
宝塚防災士の会 見市 晃（みいち）



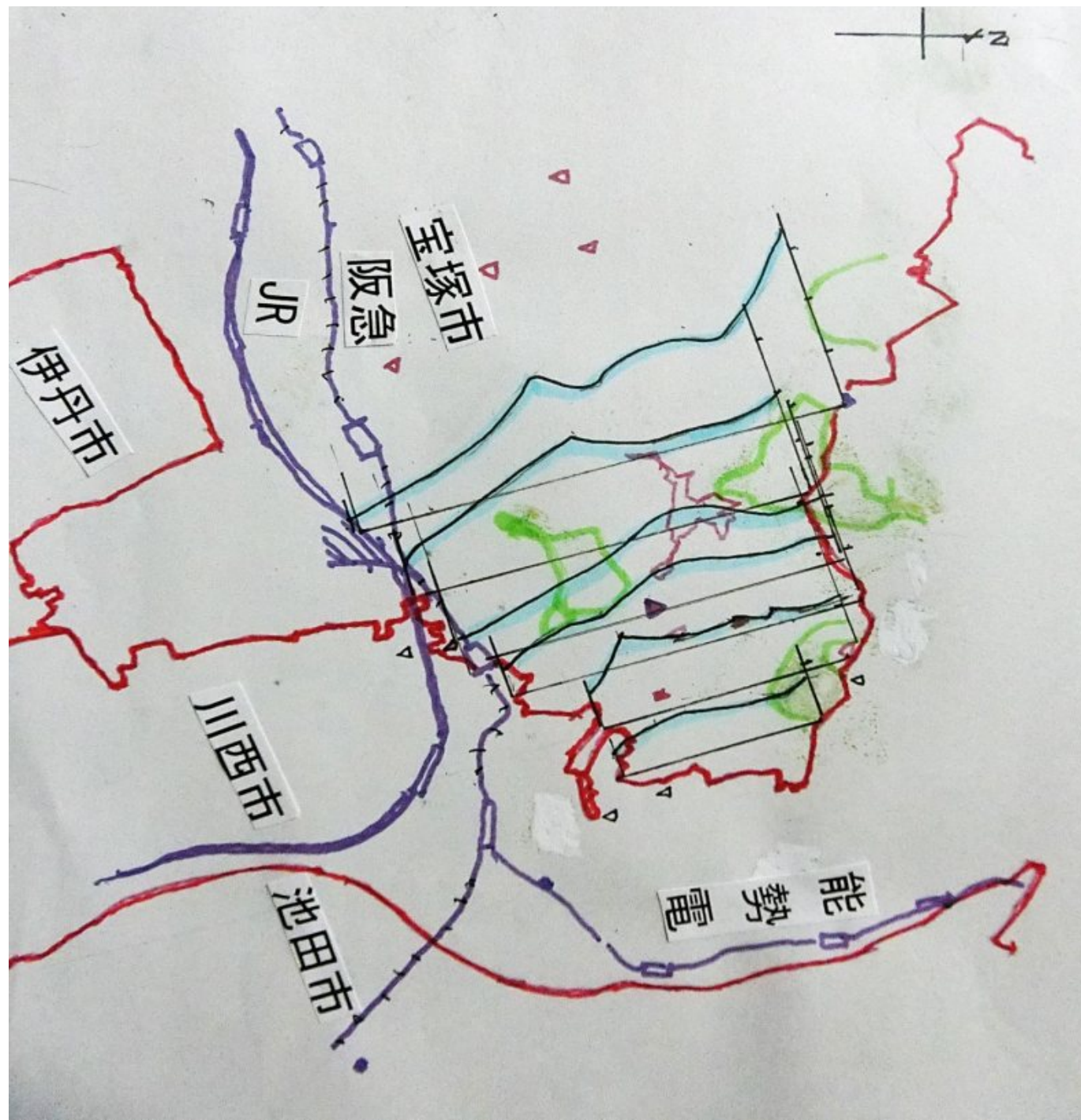


6 地区は、西
の山本には行
けません。
東の川西市に
はなだらかに
つながってい
ます



南北の傾斜
それほど急傾斜ではありません

土砂が流れ下る危険は
少ないです



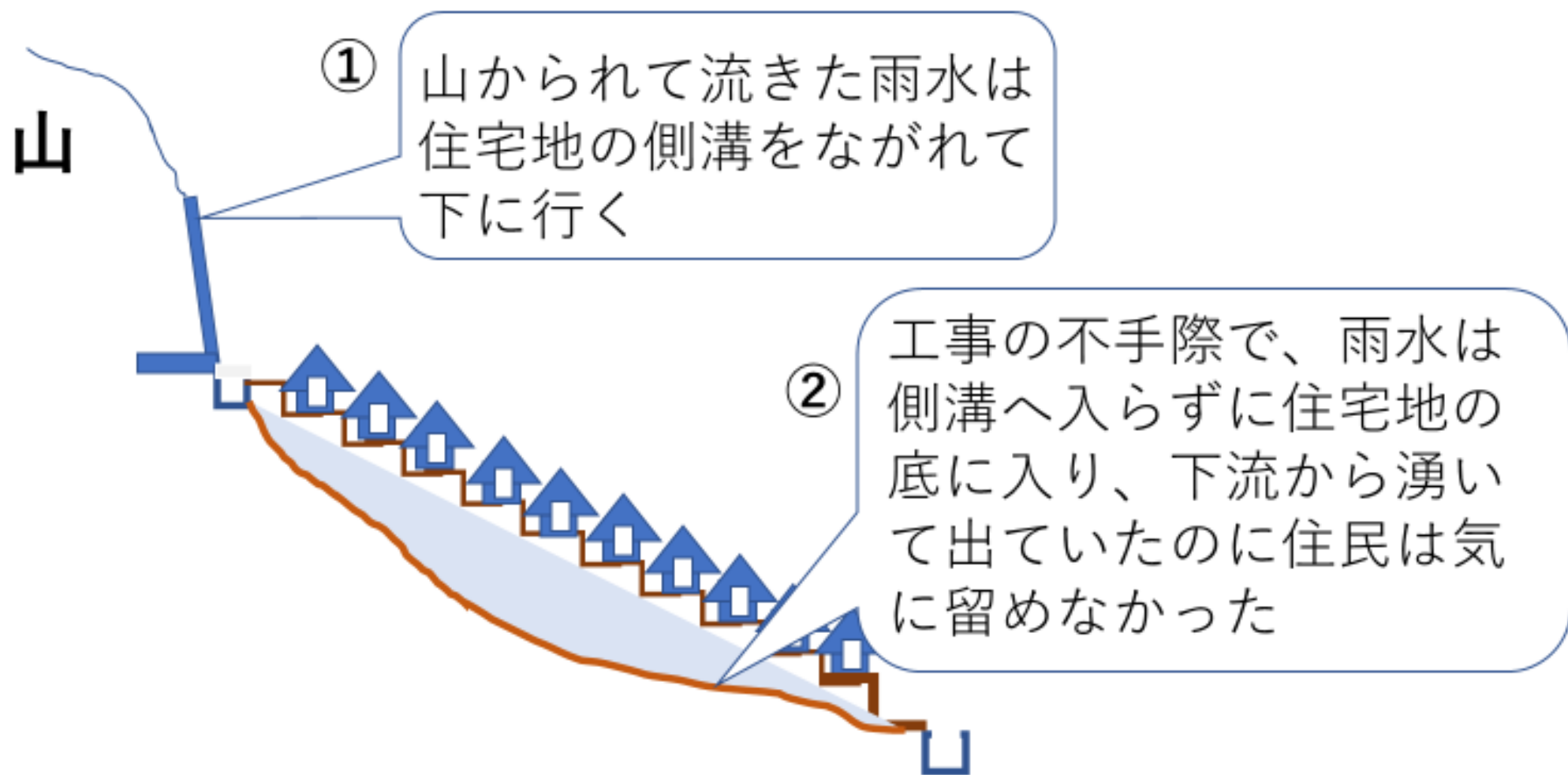
長い下り坂の突き当り、なんでもない風景ですが、雨水が流れてきたら、真っ先に入ってきます。身近な所に危険が潜んでいる可能性があります。

でも神経質になる必要ありません

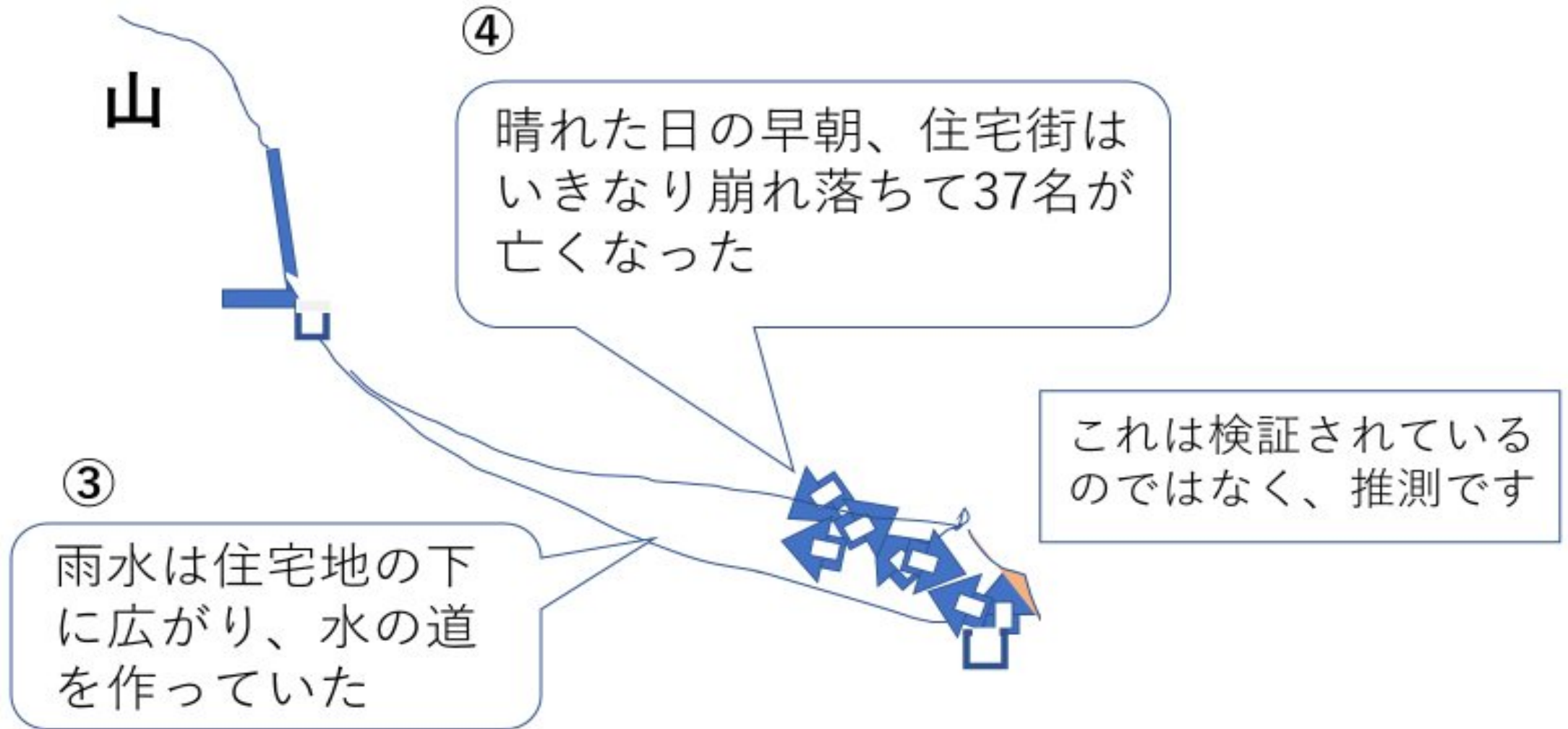
でも気を許すと・・・



極端ですが非常に危険な災害例をお話します。
西宮市のY地区です。この住宅地のような所です。雨の中に生じたのではなく、晴れた冬の早朝、突然、何軒もの住宅を乗せたまま街が滑り落ち。37名が亡くなりました。
このような地形は宝塚では普通です。
仁川、小林、逆瀬川、売布、中山、山本、雲雀、花屋敷・・・
原因は土木学会でも推測されましたが、再現は難しいのでうやむやのようです。
住民が、ちょっと観察しておれば止められます。
そのちょっとが難しいのです。足元から崩れ落ちます。
たとえば、花屋敷地区でも起こりそうな・・・可能性があります。
お気付きではないでしょう。



西宮Y地区

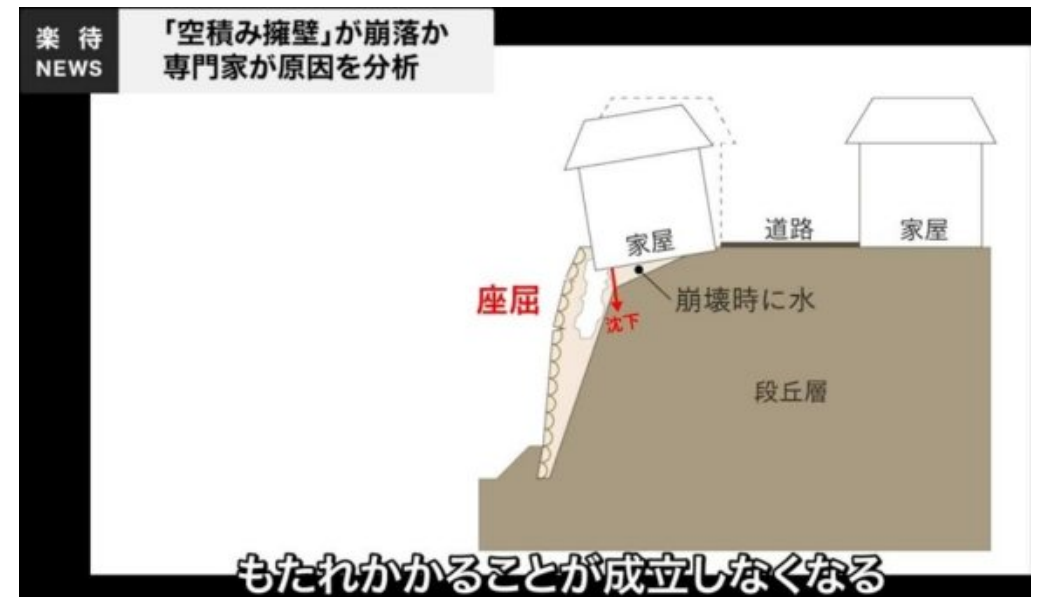
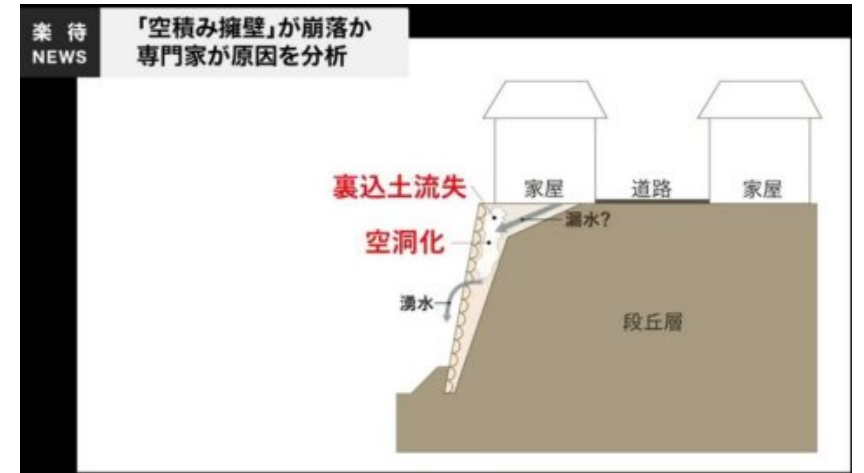


突然、多くの家々を乗せたまま、滑り落ちました。阪神淡路大震災の朝の事でした

直近事例



出典：朝日新聞（2021年7月5日 一面）



出典：YOUTUBE：不動産投資の楽待
<https://youtu.be/TafWd0OMlqk>

①山から流れ出た雨水が、住宅地の側溝に入らずに
姿を消し、住宅街の下流で湧いていたら
大変危険です。

②住宅街の側溝を流れる雨水が濁り出していたら
危険です。

すぐに決められた人に連絡しましょう。

しかし

幸い、勾配がきつくないので①でない限り大丈夫
でしょう。

でも、雨の日に側溝を見に行きませんね。それが
西宮市Y地区の大惨事につながったのです。

雲雀丘花屋敷駅から愛宕原ゴルフ場に向かって阪急バスが出ています。
電車軌道に沿ってしばらく走ると左にヤンマーの寮があった所（現在工事中）
を左折してバスは山に向かいます。花屋敷踏み切の所です。
工事中的場所と下の寺畑2丁目の谷はつながっているようです。
工事が長引くようだと、何らかの処理をしないと、西宮市Y地区と同様
谷の住宅が滑り落ちる可能性がないとは言えません。
このように住民が気付かない危険なことがあるやもしれません。
どうか自宅の側溝に濁った水が流れているようだと、注意して下さい。



雲雀丘花屋敷で阪急バスに乗ったと考えて下さい。始めは、線路に沿って東に向かいます。左にヤンマー寮があった所を山に向かって左折します。今は工事中です。その工事現場が下の写真です。昔、谷があったようだと思いますか？



上流側からヤンマー寮跡を見ます。向こうに阪急が走っています



阪急が通っていなかった頃、谷は下に続いていたはずです。
これは仮定のお話ですが、西宮のY地区もこんな感じであったとしたら・・・



必ずしも危険とは言えませんが、
10年ほど後の話かもしれませんが

6 地区の土質。六甲山と同じ花崗岩が風化した土です。専門的には有馬層群の流紋岩類由来の土だそうです。崩れやすく水ハケがよいものです。植木産業に最適なのだそうです。写真は武庫川の左岸から宝塚と六甲山を見たものです





道路へ土砂が流れ出
ています。そういう
土質です。



大雨の時、逃げ出すきっかけは、どんな時ですか
誰が指示しますか 必ず自分で判断して下さい
大型台風や線状降水帯が来ていたらもう逃げましょうね
避難については一本化され、レベル3では高齢者、介護の必要な人は先に逃げます。坂を登るとか、流れる水を横切るとか大変です。自治会で障碍のある人に参加していただいてか訓練をしたいですね。市の指定した避難所以外は食事が届きません一日か二日は食料を持参して下さい。それなら自宅の方がいい指定避難所でも、3日間は人命救助優先です。食事来ないかもレベル4では年齢に関係なく全員避難です。食料、上履きが欲しいです。レベル5では出てはいけません。上の階に行くだけ

逃げるにしても、行き先は分かっていますか
道路に土砂が出て**渋滞が発生**し、レベル5になってしまい
家にいたらよかったとにならないようにしてください
歩いて逃げるにしても道順を話し合っていますか？
行き違いにならないように
家族の安否確認方法は決めていますか。171ですか。
マンションと戸建てで話し合いは出来ていますか

子ども達だけで避難する場合を考えていますか
子ども達だけで判断できますか
最後のスライドに書きますが、川西市が浸水すること
も考慮して下さいね

地区によって
道順を決めて
いる町もあり
ます



土砂が流れ出すと
通れない道がでます。
この雲雀丘3丁目
は、右下のもみじ橋
が通れないと動け
なくなります。



宝塚、阪急沿線の活断層図です。清荒神から川西能勢口まで、阪急は活断層上に線路がひかれています。川西能勢口駅は耐震構造になっているはずですが、地震の時、電車に乗っていたら伏せるしかないでしょうね。

能勢は群発地震
の巣で知られて
います



昔の避難所の写真です。コロナまでは体育館にゴロ寝して
いました。



今の避難所はコロナ禍ですので、このような状態になりそうですね。
定員が半分強になってしまいます。この写真はイタリアです



6 地区の弱点は道路です。バスの走る道一本です。安定した回路はありません。次の運動目標の一つだと思います

用地例としては、花屋敷松が丘から花屋敷山荘の住宅街を通る道を拡幅できるか

平井山荘から川西飛地まで新しく道を付けるか
こちらは距離約1 km
標高差22m
自然を壊して道を付けることになります

川西市は猪名川の水位が上がり浸水するかもしれません



田中角栄首相時代の
日本改造論が盛んな頃
県役所に指示が出て
住宅地を増やしました。
写真は広島県安芸区に
ある**蛇落悪谷**という場所
に無理やり作った住宅地
が大雨で崩れた際の写真
です。
その後、住宅開発は県か
ら市町村に移りました。
花屋敷は兵庫県が開発を
進めた場所です。
花屋敷は**切畑**という古名
です。どんな意味がある
のでしょうか。





2018/7/7

大雨の後の武庫川蓬萊橋です。上流の三田市は田圃と山がメインでしたが、今では住宅都市です。という事は土地がコンクリートで覆われたということです。その影響で武庫川の水位が急に高くなるという影響が出ています。三田市の上流の篠山市にも刃の複線化工事が出来住宅地が広がると思っています。注意が必要だと思っています。川西市も同様です。水はあつという間に増水します

ご視聴ありがとうございました
質問がありましたら、どうぞ